

YAPILANDIRMACI SINIF YÖNETİMİ

Amaçlar

Bu ünite sonunda;

- 1. Sınıf yönetiminin kapsamını açıklayabilecek,*
- 2. Yapılandırıcı sınıf yönetimi yaklaşımını kavrayabilecek*
- 3. Sınıf yönetimi modellerini kavrayabilecek,*
- 4. Sınıf yönetimini etkileyen etmenleri açıklayabilecek,*
- 5. Sınıf yönetiminin boyutlarını kavrayabileceksiniz.*

İçindekiler

GİRİŞ

SINIF YÖNETİMİNİN TEMELLERİ

Sınıf Yönetiminin Kapsamı

Sınıf Yönetiminde Modeller

Sınıf Yönetiminde Yapılandırıcı Yaklaşım

SINIF YÖNETİMİNİ ETKİLEYEN ETMENLER

Sosyal Etmenler

Eğitim Öğretime İlişkin Etmenler

Psikolojik Etmenler

SINIF YÖNETİMİNİN BOYUTLARI

İletişim

Güdülenme

Fiziksel Ortam

Disiplin

Zaman Yönetimi

GİRİŞ

Yirminci yüzyılın son çeyreğinde ortaya çıkan gelişmeler küreselleşme süreciyle birlikte değişimin niteliğini değiştirmiş, değişim insanlık tarihinde hiç görülmediği kadar büyük ölçekli, kısa aralıklı ve hızlı hale gelmiştir. Bu duruma paralel olarak üretilen bilginin miktarı ve çeşidi artmış buna karşın miktarı ve çeşidi artan bilgi yeniden hızlı bir değişim süreci içine girmiştir. Bu durum bilginin davranış boyutunda edinim sürecinde temel olan eğitime olan gereksinme ve talebi arttırırken sınıflarda eğitim öğretimin amacına ilişkin Çizelge 10.1.'de verilen bir dizi soruyu da beraberinde getirmiştir.

Çizelge Küreselleşme Süreciyle Birlikte Değişimin Bilginin Niteliğindeki Değişme Sınıf Yönetiminde Yanıtlanması Gereken Sorular

DEĞİŞİM	KAZANDIRILMASI AMAÇLANAN BİLGİ ve BECERİLER		SINIF YÖNETİMİNDE YANITLANMASI GEREKEN SORULAR
Daha Büyük Ölçekli	Bilginin Miktarı Artış (Bilginin Yığılması)	Değişimin çok daha büyük ölçekli olması gerçeğine bağlı olarak bilginin miktarı artar.	Eğer öğretilmesi gereken bir bilgi yığını var ise ‘ Nasıl öğretilecek? ’
Daha Hızlı	Bilginin Çeşidinin Artması	Değişimin çok daha hızlı olması gerçeğine bağlı olarak bilginin çeşidi artar.	Eğer öğretilecek bu kadar çok çeşitli bilgi var ise ‘ Hangisi öğretilecek? ’
Daha Kısa Aralıklı	Bilginin İçeriğinin Eskimesi	Değişimin daha kısa olması gerçeğine bağlı olarak miktarı ve çeşidi artan bilginin içeriği hızla eskir.	Miktarı ve çeşidi artan bilgi çok kısa aralıklarla değişiyor ise ‘ Böylesine geçici bir içerik neden öğretilecek? ’

(Boyacı, 2006)

Bu sorular, öncelikle sınıflarda gerçekleştirilen eğitim öğretimin amacının sorgulanmasına neden olmuştur. Soruların altını çizdiği temel nokta ‘bilgi çağı’ olarak adlandırılan bu dönemde eğitimin sadece bilginin öğrenciye aktarımı biçimde gerçekleştirildiğinde işlevini yerine getirmeyeceğini vurgulamaktadır. Dönüşümün eğitimle sağlanacağı ve nitelikli insan gücünün eğitimle yetiştirilebileceği görüşü eğitim anlayışının değişimini de beraberinde getirmektedir. Bu doğrultuda nitelikli insan gücünün yetiştirileceği eğitim kurumları ve bu kurumlardaki yönetim anlayış ve süreçleri de değişmektedir.

Farklı özelliklere sahip bireylerin oluşturduğu biçimsel grup özelliği taşıyan sınıfların yönetimi, başta bilişim teknolojilerindeki gelişmeler ve küreselleşme gibi etmenlerin yarattığı dönüşümlerin etkisiyle yeniden tanımlanmaktadır. Bu sınıfların yönetim süreçleri de biçim ve içerik açısından yaratıcı, eleştirel düşünen ve problem çözme becerisine sahip bireyler yetiştirilmesi doğrultusunda yeniden yapılandırılmaktadır. Yapılandırmacı öğrenme yaklaşımı bu değişimin genel anlayışını oluştururken öğrenmeyi öğrenme, öğretim liderliği, olumlu davranış desteği gibi kavramlar bu yeniden yapılanma sürecinde etkili sınıf yönetimini tanımlayan temel kavramlara olarak ortaya çıkmaktadır. Yapılandırmacı öğrenme yaklaşımının temel alındığı öğretim programlarının etkili sınıf yönetimine ilişkin ilk ve temel vurgusu ise sınıf yönetiminin değişen amaç yapısına ilişkindir. Bu doğrultuda başta sınıf yönetiminin amacı olmak üzere öğretmen rolleri, öğrenme-öğretme süreçleri, sınıf içi iletişim yapısı, sınıfın fiziksel düzeni, disiplin ve güdüleme gibi sınıf yönetiminin alt boyutları çağdaş yaklaşımların öngörülleri ve gerekleri doğrultusunda yeniden tanımlanmıştır. Bu ünite kapsamında yer alan konular sınıf yönetimine ilişkin çağdaş gelişmeler ve özellikle yapılandırmacı öğrenme yaklaşımı merkeze alınarak tasarlanmıştır.

Etkili sınıf yönetimine dönük olarak ‘öğrenmeyi öğrenme’nin sınıf yönetimin genel felsefesini olarak tanımlanması; benimsenen öğretimin desenlenmesinde temel oluşturan öğrenme kuramları, sınıf yönetim modelleri, disiplin, güdülenme yaklaşımları ve öğrencilerin değerlendirilmesi gibi konularda öğrencinin merkeze alındığı, problem çözme, araştırma, yaratıcı ve eleştirel düşünme becerisi ön plana çıkarıldığı çağdaş bir sınıf yönetimi yaklaşımını zorunlu

kılmıştır. Bu bağlamda öncelikle sınıf yönetiminin temellerine ilişkin kavram ve süreçlere değinmekte yarar vardır.

SINIF YÖNETİMİNİN TEMELLERİ

Eğitim, sosyal, siyasal, ekonomik, ideolojik ve kültürel işlevleriyle toplumsal yapıyı düzenleyen ve yeniden üreten bir kurum olarak toplumsal varlığı yaşatma sorumluluğunu taşıyacak bireyleri yetiştir. Bireylerin toplumsal yapı içerisinde sosyalleşme sürecinde aileden sonra en uzun süreli yer aldıkları kurum eğitim kurumudur. Bu kurum içerisinde sınıflar da kurulan ilişkiler aileden sonraki en önemli ilişkiler sistemidir. Bir başka deyişle, bireyin toplumsal ve bireysel kişilik özelliklerinin oluşumunda sınıflar belirleyici bir rolü üstlenir. Bu rol sınıfların insan ilişkilerine yönelik farklılaşan yapısından kaynaklanır. Sınıflar yapıları gereği, içinde yer alan bireylerin, benimsedikleri yazılı ve yazılı olmayan kurallar, değerler, inançlar, iletişim ve varolan sürekli ilişkilerden oluşur. Bütün bu ilişkilerin niteliği dikkate alındığında sınıflar, insanların yaşamları boyunca içinde en uzun süreli yer aldıkları önemli sosyal gruplarda biridir. Bu anlamda sınıfların etkili yönetimi; sadece bireylerin bireysel ve toplumsal kişilik özelliklerinin sağlıklı gelişimi ve kendilerini gerçekleştirmeleri açısından değil, aynı zamanda toplumun uzun erimde tüm kurumlarıyla varlığını sürdürmesi açısından da önem taşımaktadır.

Yönetim, ortak amaçlar doğrultusunda insan ve madde kaynaklarının işe koşulması süreci olarak tanımlanmaktadır (Aydın, 1994). Bu bağlamda sınıf yönetimi basitçe öğretim hedeflerine ulaşmak için sınıf içi insan ve materyal kaynaklarının işe koşulma süreci olarak belirtilmektedir. “Eğitim yönetimi sıra dizininin ilk ve temel basamağı olan sınıf yönetimi, hazır bulunuşluk düzeyleri benzer insan grubunun yönetilmesidir. Eğitim yönetiminin kalitesi büyük ölçüde sınıf yönetiminin kalitesine bağlıdır” (Başar, 2003, s.6). Etkili bir sınıf yönetiminin gerçekleştirilmesi öncelikle sınıf yönetiminin kapsamında yer alan kavram süreç ve değişkenlerin belirlenmesine bağlıdır.

Sınıf Yönetiminin Kapsamı

Sınıf yönetimi; bireysel ve psikolojik gereksinmelerin belirlenmesine, sınıfta destekleyici koşullar yaratacak olumlu öğretmen, öğrenci ve akran ilişkilerinin düzenlenmesine, akademik gereksinimleri karşılamaya dönük öğretim ilke ve yöntemlerinin kullanılmasına, sınıfın bir sistem ve grup olarak örgütlenmesine ve olumsuz öğrenci davranışlarının belirlenip düzeltilmesine ilişkin beş bilgi ve beceri alanından oluşmaktadır. Bu alanlar aşağıda açıklanmıştır (Jones ve Jones, 2004):

- *Etkili sınıf yönetimi, öğrencilerin bireysel ve psikolojik gereksinmelerine dayandırılmalıdır.* Öğretmenler öncelikle öğrencilerin gereksinmelerini ve bu gereksinmelerin öğrencilerin davranışlarıyla olan ilişkisini anlamalıdır. Öğretmenler ortaya çıkan istenmeyen davranışlara ilişkin olarak bu davranışların nedenlerini, kendi mesleki davranışları ve öğrencilerin karşılanmayan bireysel ve akademik gereksinmeleriyle olan ilişkisini irdeleyerek etkili bir sınıf yönetimi oluşturmalarıdır.
- *Etkili sınıf yönetimi, sınıfta destekleyici koşullar yaratacak olumlu öğretmen öğrenci ve akran ilişkileri üzerine kurulmalıdır.* Olumlu ve destekleyici sınıf ortamı üzerine kurulu olan istendik öğrenci davranışlarının oluşması büyük ölçüde öğrencilerin öğretmenleri ve akranlarıyla girdikleri ilişkilerde bireysel ve psikolojik gereksinmelerinin karşılandığı bir sınıf ortamının oluşturulmasına bağlıdır.

- *Etkili sınıf yönetimi, her bir öğrencinin ve bir sosyal grup olarak sınıfın akademik gereksinmelerine karşılayarak öğrenmeyi kolaylaştıracak öğretim yöntemlerini kullanmayı içerir.*
- *Etkili sınıf yönetimi, bir sınıfın bir sistem olarak örgütlenmesini kolaylaştıran, bir sosyal grup olarak ise düzenlenmesi ve yönetimine ilişkin yöntemlerin kullanımını içerir. Bu yöntemler öğrencilerin güvenli bir sınıf içinde etkinlik göstermelerine ilişkin davranış standartlarını içerir. Öğretmenlerin öğretimin desenlenmesine ilişkin olarak sınıfı örgütlemeye ilişkin becerileriyle öğrenci başarısı arasında oldukça yüksek bir ilişki vardır.*
- *Etkili sınıf yönetimi öğrencilerin olumsuz davranışlarının belirlendiği ve düzeltildiği rehberliğe ilişkin çok çeşitli yöntemlerin kullanılma becerisini içerir.*

Bu beceriler benimsenen sınıf yönetim modeli dahilinde etkinleştirilir ve öğrenci kazanımlarına dönük sürece katılır. Bu bağlamda sınıf yönetiminde modellerin yapılarının bilinmesi etkili bir sınıf yönetiminin kurulmasında önem taşır.

Sınıf Yönetiminde Modeller

Toplumsal değişme ve yeniliklere bağlı olarak eğitim alanında meydana gelen değişiklikler sınıf yönetiminde kimi modellerini ortaya çıkarmıştır. Sınıf yönetimi modellerindeki değişim; baskıcıdan demokrasiğe; şekil yönelimliden amaç yönelimliye ve öğretmen merkezli öğrenci merkezli bir anlayışa yönelmiştir. Bu yönelimler ortama ve kişilere ve yönetim anlayışına göre değişim göstermektedir. Bu bağlamda sınıf yönetimi modellerini etkileyen etmenler; öğrenci özellikleri, amaçlar, konular, kaynaklar ve gereksinimler olarak sıralanabilir. Sınıf yönetimi modelleri: tepkisel model, önlemsel model, gelişimsel model, bütünsel sınıf modeli, otoriter model ve çağdaş model olarak sıralanabilir (Başar, 2003 ; Gürsel ve diğerleri, 2004).

Tepkisel Model: İstenmeyen davranış ya da durumun değiştirilmesi amacıyla duruma ya da davranışa tepki şeklinde gerçekleştirilen sınıf yönetimi modelidir. Ödül cezanın etkin olduğu bu modelin işleyişi, istenmeyen sonuç-tepkidir. Etkinliklerin daha çok bireysel olduğu bu modelin en zayıf yönlerinden biri her tepkinin bir karşı tepki oluşturabileceğidir. İstenmeyen davranış sergileyen öğrencinin ailesine bilgi verilmesi ya da uyarılması bu modele örnek olarak gösterilebilir.

Önlemsel Model: Sınıfta sorun yaşanmasına olanak tanımayacak biçimde bir planlama ve düzenleme yaparak, istenmeyen davranış ve sonucunu olmadan önlemeye yönelik bir modeldir. Gruba yönelik olarak planlanan bu model; eğitim öncesi düzenlemeleri, istenmeyen davranıştan uzaklaştırıcı planları gerektirir.

Bütünsel Sınıf Yönetimi: Önlemsel sınıf yönetimi temelli, grup yanında bireye yönelmeyi içeren, istenmeyen davranış önlemek ve istenen davranışa ulaşmak için istenemeyen davranış nedenlerinin ortadan kaldırılmaya dayalı bir sınıf yönetimi modelidir. İstenen davranışın oluşumunda ortam etmeninin oldukça önemli olduğu düşüncesine dayanan model önlemsel modele karşın oluşabilecek istenmeyen davranışları tepkisel modelden yaralanarak düzeltmeye çalışır. Modelin çevre boyutunda; okul, aile, ve arkadaş çevresi vardır.

Gelişimsel model: Sınıf yönetiminde öğrencilerin, fiziksel, duygusal, deneyimsel gelişim düzeylerinin gerektirdiği uygulamaların gerçekleştirilmesini temel alır. Bu uygulamaya geçilmeden önce, öğrencilerin sınıf yönetimine gelişim düzeyleri açısından hazırlanmasını öngörür. Başar'ın Jacobsen (1985, d. 244)'ten aktardığına göre bu model dört basamaktan oluşur. I. Basamak, onuncu yaşa kadar süren nasıl öğrenci olunacağını öğrenildiği zamandır, öğretmene çok iş düşer. İkinci basamak, on oniki yaş arası dönemdir. Sınıf yönetimine verilen ağırlık azalır, öğrenciler olgunlaşma yolunda, sınıf düzenine uymaya öğretmeni hoşnut etmeye isteklidir. Üçüncü basamak oniki-onbeş yaşları arasındır. Öğrenciler, zevk ve destek almak için birbirlerine bakarlar, yetke görüntüsü verirler, öğretmeni sıkıntıya sokmayı seçebilir, bunun sonunda arkadaşlarının beğenisini de kazanabilirler, sınıf yönetimi kurallarının nedenlerini ararlar. Dördüncü basamak lise yıllarıdır. Öğrenciler kim olduklarını, nasıl davranmaları gerektiğini anlamaya başlarlar, sosyalleşir, akıllanırlar, yönetim sorunu azalır. Çocukta ana baba ve yetişkinlerin etkisi, 20 yaş dolaylarına kadar gittikçe azalır, arkadaşların etkisi gittikçe artar. Bu iki etkinin kesiştiği oniki yaş sıraları anne baba ve öğretmenler için sıkıntılı yıllardır.

Otoriter Model: Öğretmenin mutlak otoritesine dayalı olarak gözlenen bu modelde, formal ilişkiler ön planda tutulur, sınıf içi iletişime bütünüyle öğretmen hakimidir, sınıfta ceza ve rekabetin yaygın olduğu bir sınıf liderliği vardır. Tüm karar alma süreçlerini öğretmenin gerçekleştirdiği bu modelde öğretmen ve öğrenciler arasında formal ilişkiler söz konusudur.

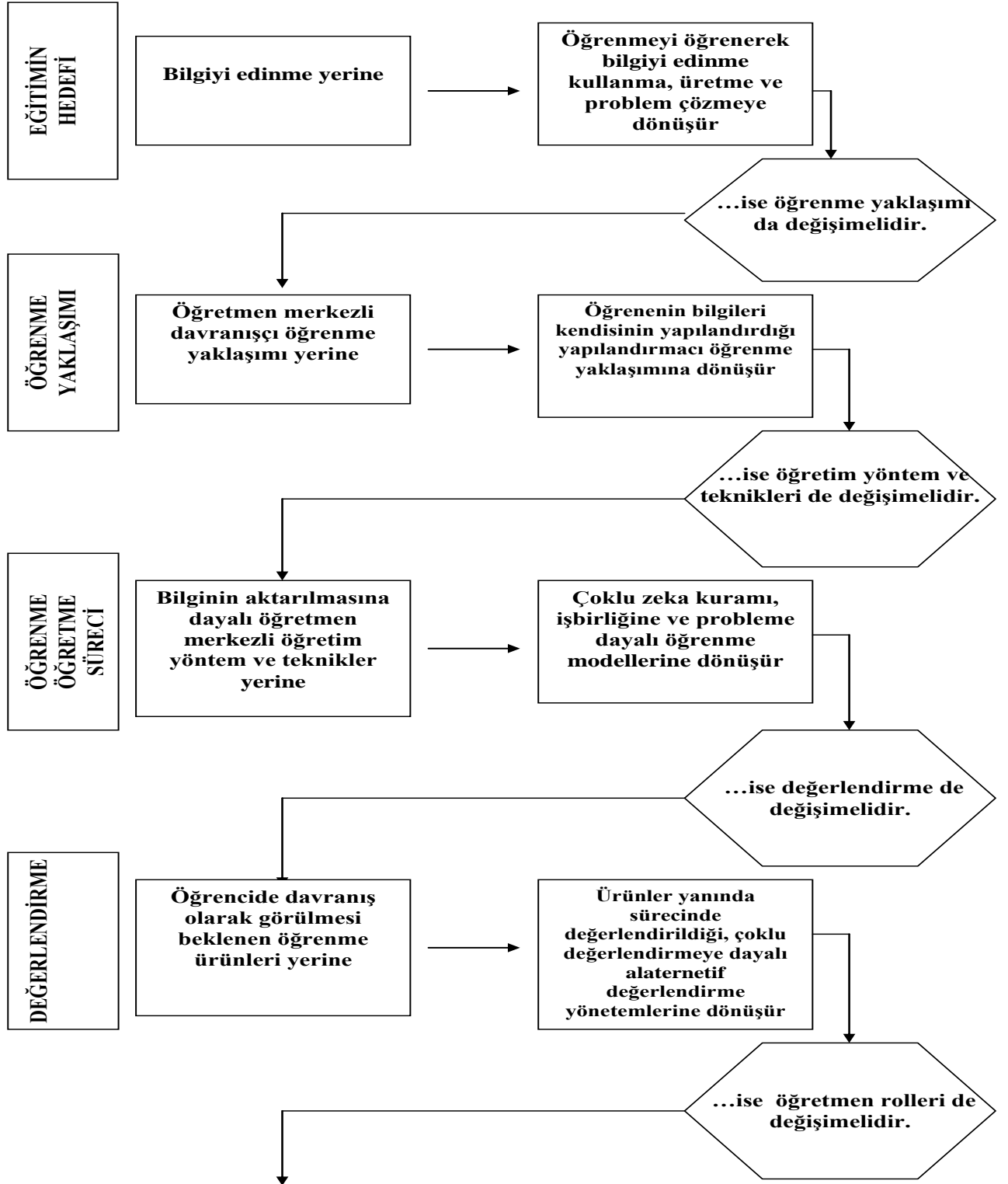
Çağdaş Model (Demokratik Liderlik Modeli): Kararların sınıf içi tartışmalar sonucunda alındığı bu modelde öğretmen sınıfın bir üyesidir ve süreçlere bir lider, rehber ve yardım eden olarak katılır. Bu modelde öğrenciler süreçlere etkin olarak katıldıkları gibi işbölümünü kendileri yapar, görevlerini ve sorumluluklarını kendileri belirler, öğretmen ise değerlendirme sürecinde objektif davranır.

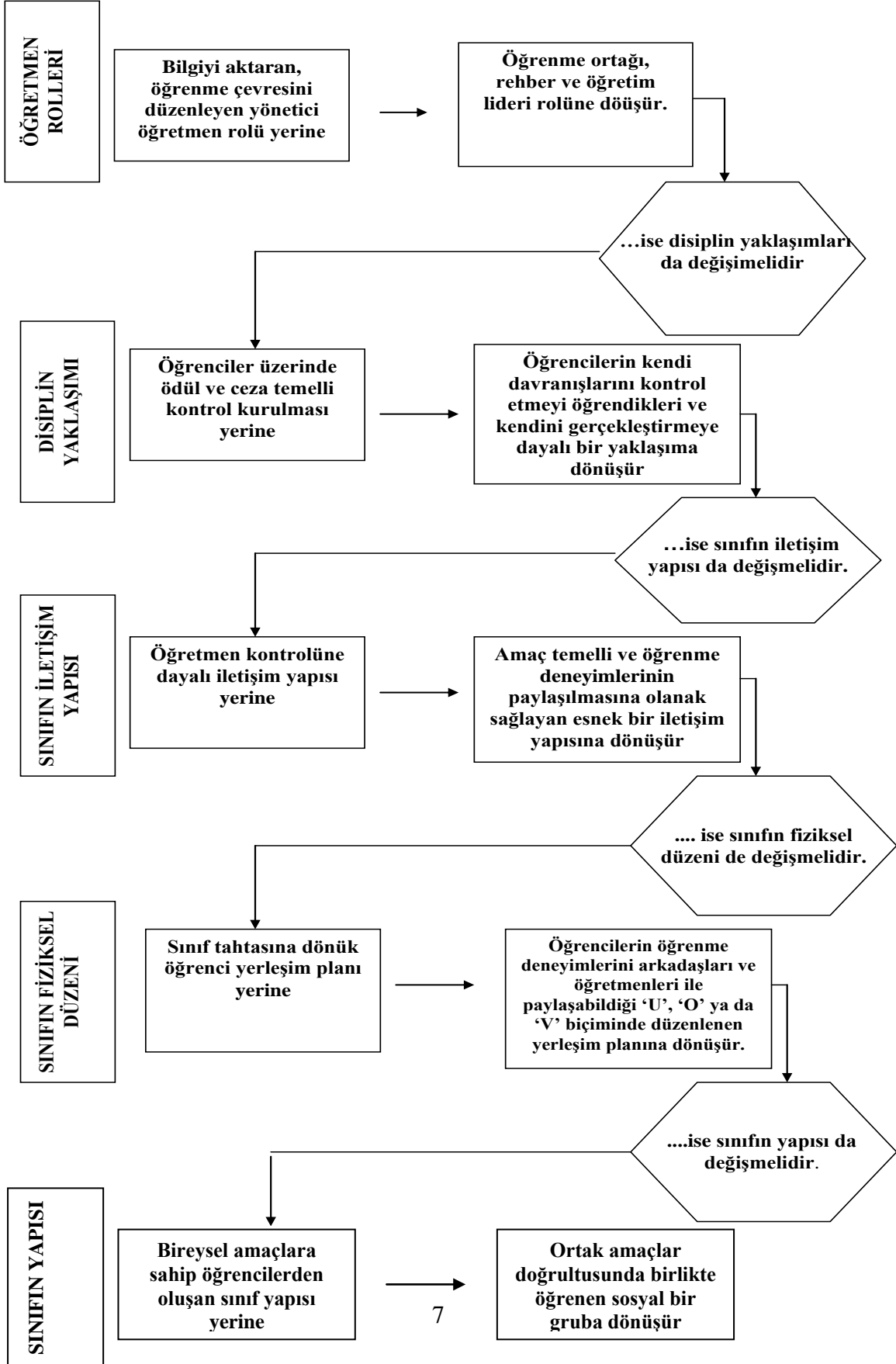
Öğrenmeyi öğrenmenin merkezde olduğu ve yapılandırmacı yaklaşımın benimsendiği sınıflarda öğrenci merkezli bir öğretimi gerçekleştirmenin önkoşulu sınıflarda öğrencilerin bilgiyi kendilerinin öğrenebileceği bir öğretim ortamının yaratılması, özdisiplin becerisinin kazandırılması ve leşetirel ve yaratıcı düşünmeyi sağlamaya dönük bir

Sınıf Yönetiminde Yapılandırmacı Yaklaşım

Dünyadaki değişim ve dönüşümlere koşut olarak eğitimin yeni amacı da; bilgiyi edinmeyi ve kullanmayı bilen, kendi öğrenme yöntemlerini tanıyıp etkili bir biçimde kullanan ve yeni bilgiler üretmede önceki bilgilerinden yararlanan, problem çözme ve eleştirel düşünme becerisine sahip, değişen koşullara uyum sağlayabilen bir insan modeli yaratma doğrultusunda değişmiştir. Eğitim bu amacına ulaşmasında yapılandırmacı yaklaşım önemli bir rol oynamaktadır Bu doğrultuda öğrencilere tek tek davranış kazandırmaktan çok yapılandırılmış beceriler kazandırmak ön plana çıkmıştır. Tüm bu değişim ve dönüşümlere paralel olarak sınıf yönetimi süreç ve boyutlarında yapısal bir dönüşüm süreci içine girmiştir. Özellikle öğrenmeyi öğrenmenin sınıflarda yürütülen öğretim etkinliklerinin genel felsefesi olarak tanımlanması ve yapılandırmacı öğrenme yaklaşımının öğrenci merkezli süreçlerinin ön plana çıkması başta öğretmen rolleri olmak üzere iletişim, fiziksel düzen, güdülenme ve disiplin gibi sınıf yönetiminin boyutlarında yapısal bir dönüşümde beraberinde getirmiştir. Bu dönüşüm Şekil 10.1' de açıklanmaktadır.

Şekil 10.1 Sınıf Yönetiminde Yapılandırmacı Yaklaşım



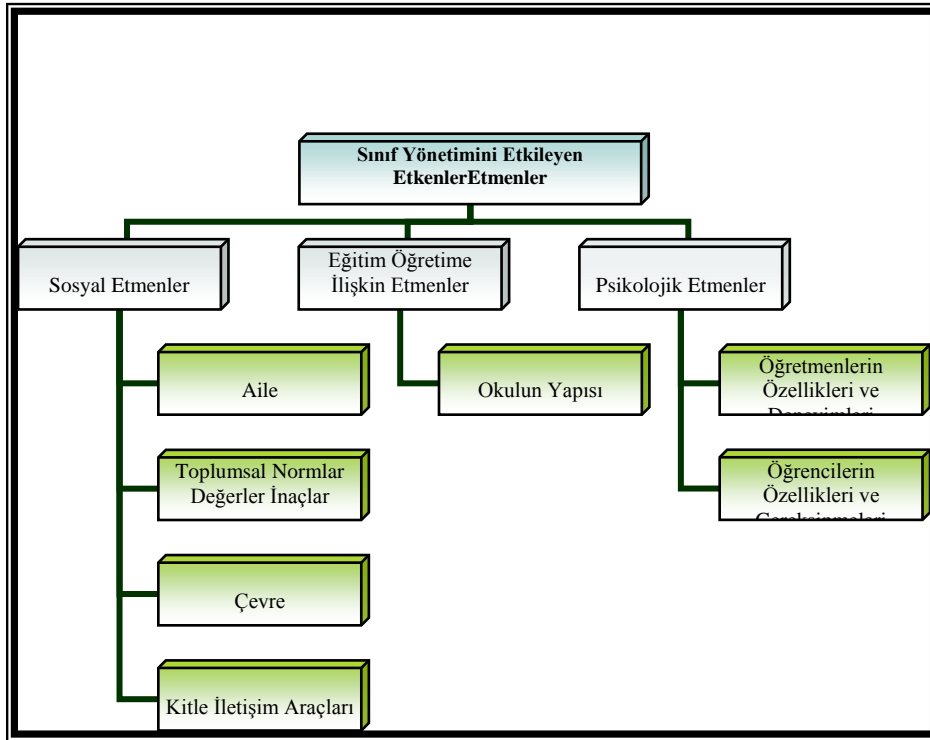


Öğrenmeyi öğrenmenin eğitim öğretim ortamlarının değişen amacı olarak ortaya çıkmasıyla birlikte öğrenme yaklaşımı, öğrenme öğretme süreci, değerlendirme, öğretmen rolü, disiplin yaklaşımları, sınıfın iletişim yapısı, fiziksel düzeni ve örgütlemeye ilişkin yapısı da bir dönüşüm içine girmiştir. Bu öğeler birbirleriyle bütünsel bir ilişki içindedirler. Birisinde gerçekleşen bir değişim diğer tüm öğeleri etkiler. Sınıf yönetimi ise tüm bu öğelerin bütünsel bir yaklaşım içinde yönetimini içerir. Bu öğelerin oluşturduğu sınıfın yönetimini etkileyen bazı etmenler vardır. Bu etmenlerin bilinmesi etkili bir sınıf yönetiminin gerçekleştirilmesine dönük önem taşır.

SINIF YÖNETİMİNİ ETKİLEYEN ETMENLER

Öğretmenler sınıftaki eğitim öğretim etkinliklerini yönetirken öğrencilerin istenmeyen davranışlarını, öğretime ya da sınıf içi kurallara ilişkin olumsuz tutumlarını ve iletişim engellerini bir sorun olarak tanımlar ve bu olumsuzlukların giderilmesine ilişkin sınıf içi çözüm uygulamaları geliştirirler. Sınıf yönetiminde öğrencilerin hedef davranışlara ulaşmasında ortaya çıkan sorunların tanımlanması öncelikle sınıfın yönetiminde soruna neden olan etmenlerin tanımlanmasına bağlıdır. Bu bağlamda sınıf yönetimini etkileyen sosyal, psikolojik ve eğitim öğretimi ilgili üç ana etmen sıralanabilir. Bu etmenler ve bu etmenlerin aralarındaki ilişkiler şekil 10.2.'de verilmiştir.

Şekil 10.2 Sınıf Yönetimini Etkileyen Etmenler



Sosyal Etmenler:

Bireylerin davranışları doğdukları andan itibaren çevresinden aldıkları uyaranlarla şekillenir. Birey bu uyaranları anlamlandırma ve tepki verme süreciyle birlikte giderek genişleyen sosyal bir etkileşim sürecinin içinde yer almaya başlar. Önce ailesiyle başlayan bu sosyal etkileşim süreci topluma ait değerlerin, normların ve inançların yer aldığı toplumsallaşma süreciyle derinleşir, çevresiyle girdiği etkileşimle öznel anlamlar kazanır. Başta televizyon ve internet olmak üzere

kitle iletişim araçları ise çok çeşitli, yoğun ve dikkat çekici uyaran zenginliği ile bireyin sosyal yapısını şekillendiren en etkili etmenlerin başında yer alır. Sınıf yönetimini etkileyen sosyal etmenler sırasıyla aşağıda açıklanmıştır.

Aile: Bireylerin davranışlarının şekillenmeye başladığı ilk kurum ailedir. Bireyler doğumlarıyla birlikte aile üyelerinin oluşturduğu ilişkiler yumağı içerisinde toplumsal, bireysel ve kişilik özelliklerini kazanırlar. Ailenin sosyo-ekonomik yapısı, sosyo-kültürel özellikleri, genişliği, kardeş sayısı, ebeveynlerin eğitimi, gelirleri ve tüketim alışkanlıkları çocuğun temel yaşam alışkanlıklarının belirlenmesinde etkili olan etmenlerdendir. Öğrencilerin kişilerarası ilişkilere ilişkin ilk algılama şemaları aile içerisinde gelişir. Başta güven, ilgi, sevgi ve bir grup üyesi olarak kabul görmeye ilişkin temel gereksinimleri öncelikle aile içerisinde ilişki sistemi içerisinde karşılanır. Ailede temel gereksinimleri yeterince karşılanmamış, kişilerarası ilişkilere ilişkin algılama şeması baskıcı ya da kurlsız bir ortamda oluşmuş çocuğun daha sonra öğrenci olarak sınıfta akran ve öğretmenine dönük tutum ve davranışları olumsuz olarak etkilenebilir. Bu nedenle ebeveynlerle iletişim öğretimi sınıfın fiziksel sınırlarının dışında da tanımlayan etkili bir sınıf yönetiminin ön koşulları arasında sıralanabilir.

Toplumsal Değerler Normlar İnançlar: Yirmibirinci yüzyıl toplumlarında eğitim sistemlerinin sınıflarda başarılmasını öngördüğü önemli becerilerinden birside yaşam etkinliklerini bir arada uyum içinde sürdürebilme becerisidir. Öğrenciler; öğretim sürecindeki toplumsal norm, değer ve inançlara ilişkin kazanımlarıyla, başkalarının haklarına saygılı kendi hak ve sorumluklarını bilen, karar alma süreçlerine bu ilkeleri bilerek katılan toplumsal rollerini sınıflarda edinirler.

Çevre: Sınıf yönetimini etkileyen etmenlerden biride öğrencilerin içinde yaşadığı fiziksel çevre ve özellikleridir. Çevre öğrenci merkezli yapılandırmacı öğretimin desenlenmesinde ortam oluşturması ve öğrencilerin algılama şemalarının oluşumuna etkisi açısından iki biçimde sınıf yönetimini etkiler. Öncelikle sınıflarda yürütülen eğitim öğretim etkinlikleri sadece sınıfla ve okulun fiziksel alanı ile sınırlı değildir. Öğrencilerin yaşama ilişkin davranışlara dönük kazanımları sınıfın dışında da planlı ve plansız olarak devam eder. Öğretim sürecinin yaparak yaşarak desenlendiği çağdaş öğretim programlarında öğrenciler yaşamın farkı alanlarına ilişkin problem durumlarını yakın ve uzak çevrelerinde araştırarak öğrenirler. Bir başka deyişle özellikle yapılandırmacı öğrenmeyi merkeze alan çağdaş öğretim programları yakın ve uzak çevreyi öğrencilerin farklı konulardaki kazanımları için bir ortam olarak tanımlar. Öte yandan çevre öğrencilerin kendilerine, çevresindeki insanlara olay ve algılara ilişkin algılama şemalarını da etkiler.

Kitle İletişim Araçları: Özellikle televizyon ve internet gibi kitle iletişim araçlarının öğrencilerin bilişsel ve duyuşsal gelişimindeki etkisi sınıf yönetiminde dikkate alınması geren önemli değişkenlerdendir. Kitle iletişim araçları öğretim etkenleri içerisinde belli bir plan çerçevesinde bir kaynak olarak kullanılabilceği gibi iyi planlanmadığı ve kontrol edilmediği takdirde çeşitli, yoğun, zengin ve çekici uyaranları ile öğrencilerin tutum ve davranışları üzerinde olumsuz değişiklikler de meydana getirebilir. Öğrencilerin kendilerine ilişkin öz benlik ve yeterlilik algılarının oluştuğu, cinsel kimliğin belirginleşmeye başladığı ve kişiler arası ilişkilerde ahlaki ilke ve değerlerin yapılandığı özellikle ilköğretim dönemi olarak tanımlanan 6-14 yaş dönemi arasında çocukların yaş dönemlerine uygun olmayan programlar izlemesi ve internet sitelerini kullanması çocuğun psikolojik gelişimi üzerinde yıkıcı etkiler doğurabilir ve bu durum sınıf yönetiminde olumsuz bir değişken olarak öğretmenlerin karşısına çıkabilir.

Eğitim Öğretime İlişkin Etmenler

Okulun Yapısı: Sınıf yönetimini etkileyen değişkenlerden bir diğeri de sınıfların içinde yer aldığı okulların yapısıdır. Okulların örgütsel yapıları, iklimi, kültürü, karar alma süreçleri, öğretmen ve öğrencilere sağlanan destek hizmetleri, öğrenme öğretme süreçleri, okul kuralları ve öğrenmeye ilişkin tutum ve davranışları üzerinde oldukça etkilidir. Öğrencilerin okula ilişkin aidiyet duygusunun güçlü olduğu, desteklendiği öğrenme öğretme etkinliklerinin kendi yaşamları ve kültürleriyle anlamlı bir biçimde ilişkilendirildiği, karar alma süreçlerine doğrudan ya da dolaylı biçimde katıldığı, kuralların dayatılmadan benimsendiği okul yapılarında akademik başarı da yükselmektedir. Öğrencilerin okula bir öğrenme çevresi olarak yabancılaştığı, çevresinden soyutlanmış sadece uyulması gereken kuralların ve yerine getirilmesi gereken sorumlulukların bulunduğu bir yer olarak tanımladığı yabancılaşmış okul yapılarında sınıflarda gerçekleştirilecek öğretim öğrenme etkinlikleri sonucunda öğrenci kazanımları da düşük olacaktır.

Psikolojik Etmenler

Öğretmenlerin Özellikleri ve Deneyimleri: Öğretmenlerin kişilik özellikleri, öğrencilerle yaşadıkları önceki deneyimleri, eğitim durumları ve sınıf içi karar alma süreçlerinde benimsedikleri demokratik ya da baskıcı tutumlar sınıfın olumlu bir öğrenme çevresinin olarak yapılandırılması üzerinde temel belirleyicilerdir. Öğretmenlerin; sınıfın, sosyal bir grup olduğunu dikkate alan bir öğretim liderinin özelliklerini taşıması gerekmektedir. Öğretmenler sınıf grubunun lideri olarak tüm öğrencilere eşit mesafede duran, empatik olabilen bu özelliği ile her bir öğrencisiyle etkili iletişim kuran, öğrencilerini bireysel farklılıkları, beklenti ve gereksinimleriyle tanıyan ve öğretim hedefine ulaşmada bu özellikleri dikkate alan özellikler sergilemelidirler. Öğretim liderleri tüm özellikleriyle otoritelerini öğretmelik mesleğinin statüsünün öğrenciler üzerinde bıraktığı etki ya da yasa ve yönetmeliklerle tanımlanmış haklarından öte öncelikle öğrencilerin sosyal kabulünden alırlar. Sınıfta öğrenme öğretme etkinlikleri boyunca öğrencilerin davranışlarını sonuçlardan öte süreç içerisinde değerlendirirler.

Öğrencilerin Özellikleri ve Gereksinimleri: Öğrenciler temel bireysel ve psikolojik gereksinimlerinin karşılandığı, kendilerini güvende ve rahat hissettikleri öğretim ortamlarında etkili öğrenirler. Öğrencilerin bireysel ve psikolojik gereksinimlerinin karşılanmaması sınıflarda istenmeyen davranışlar öğrenme ve sınıfcı kurallara ilişkin olumsuz tutumlar ya da akran ve öğretmenle iletişim sorunları biçiminde kendini gösterebilir. Bu nedenle sınıf yönetimini etkileyen etmenlerden biride öğrencilerin bireysel ve psikolojik gereksinimlerinin ne ölçüde karşılandığıdır. Öğrencilerin bireysel gereksinimlerine ilişkin farklı kuramlarda yer alan ilkeler ve sınıf yönetimine ilişkin yanıtlanması gereken sorular çizelge 10.2 verilmiştir.

Çizelge 10.2 Öğrencilerin Bireysel Gereksinmelerine İlişkin Kuramlar

Kuramın Adı	İlkeler	Etkili Sınıf Yönetiminde Sorulması Gereken Sorular
Gereksinmeler Hiyerarşisi Piramidi (Abraham Maslow)	<ul style="list-style-type: none"> Bireylerin davranışlarına yön veren doyurulmayan gereksinimlerdir İnsanların davranışlarına yön veren gereksinmelerinin bir öncelik sırası vardır. Bir basamaktaki gereksinin bir alt basamaktaki gereksininin belli bir düzeyde doyurulmasıyla ortaya çıkar. 	<ul style="list-style-type: none"> Sınıfınızdaki öğrencilerin fiziksel gereksinmelerini yeterince karşılayabiliyorlar mı? Yaş gruplarına uygun olarak beslenebiliyorlar mı? Uyuyorlar mı? Okulda evde okula giderken ya da gelirken kendilerini güvende hissediyorlar mı? Yaşamlarında öğretmenleri arkadaşları ve ebeveynleri tarafından kendilerini değerli hissetmeleri sağlanıyor mu? Öğrencilerinizin çevresindeki sosyal, kültürel, akademik ve kişisel etkenler onların kendilerini olumlu hissetmelerine olanak sağlıyor mu? Geleceğe dönük umut besliyorlar mı?
İyimser Yaklaşım (Rudolf Dreikurs)	<ul style="list-style-type: none"> Öğrencilerin temel gereksinmesi sosyal olarak kabul görmektir. Olumsuz davranış sergileyen öğrenci cesaret olmayan kendine grup içinde yer bulmaya çalışan öğrencidir. Öğrencilerin yaptıkları olumlu ya da olumsuz tüm davranışlar amaçladıkları sosyal kabulü elde etmeye dönük kurdukları mantıkla ilişkilidir. Öğrencilerin olumsuz davranış sergilemeye iten sosyal kabul gereksinmesi kendisini dört biçimde gösterir: dikkat çekme, güç elde etme, intikam ve yetersizlik gösterme 	<ul style="list-style-type: none"> Olumsuz davranışlar gösteren ve bu olumsuz davranışlarının kendi ve sınıf arkadaşlarının öğrenmeleri üzerinde olumsuz sonuçlar yaratan öğrencilerinizin sizin, arkadaşları ve ailesi tarafından gösterilen sosyal kabulünü nasıl değerlendirirsiniz? Olumsuz davranışlar sergileyen öğrencilerinizle ilgilendiğinizde, sınıf grubu içinde başarı ve özellikleriyle bir statü elde etmesine yardımcı olduğunuzda, başarıya dönük cesaretlendirdiğinizde sonuç değişmekte midir?
Kontrol Kuramı (William Glasser)	<ul style="list-style-type: none"> Öğrencilerin davranışları temel gereksinimler olarak tanımlanabilecek beş gücü doyurmakla ilişkilidir. Bunlar: varlığını sürdürme, ait olma ve sevilme, güç elde etme, özgür olma, eğlenme. 	<ul style="list-style-type: none"> Sizin öğretmenlik yaptığınız sınıfta öğrenci olsaydınız ve Glasser'in tanımladığı temel gereksinimleri karşılayabilir miydiniz?
Öz Saygı Kuramı (Stanley Coopersmith)	<ul style="list-style-type: none"> Öğrencilerin en önemli gereksinmesi öz saygıdır. Öğrencinin öz saygısını kazanabilmesi için kendini (a) önemli, (b) yeterli ve (c) güçlü hissetmesi gerekir. 	<ul style="list-style-type: none"> Bir kağıt alınız. Üç temel sütuna bölünüz. Öğretmenlik yaptığınız sınıfta, sınıf yönetim süreçlerinde gerçekleştirdiğiniz etkinlikleri dikkate alarak öğrencilerin öz saygılarını kazanmaya dönük Cooper'ın belirttiği üç duyguyu kazanmalarına olanak sağladığınız durumları ilgili duygunun altına yazınız. Sütunlarınızın tümü aynı uzunlukta mı? Yeterince durum var mı?

(David Elkind)	<ul style="list-style-type: none"> • Öğretmenler ve öğrenciler (çocuklar ve yetişkinler)arasındaki öğrencilerin psikolojik gereksinmelerini karşılamaya dönük temel ilişki kalıpları içerisinde gerçekleşir. • Bu kalıplar sözel olmayan sözleşmeler biçimindedir. • Öğrencinin gösterdiği bireysel ve bilişsel becerilerdeki değişime bağlı olarak bu sözleşmeler değiştiğinde öğrencinin gereksinimleri karşılanır. Bu öğretmen ve öğrenci arasında üç temel kontrat vardır. Bunlar sorumluluk-özgürlük, başarı-destek, bağlılık-üstlenme. 	<ul style="list-style-type: none"> • Öğrencileriniz sorumluluklarını yerine getirdiklerinde onlara ne ölçüde özgürlük veriyorsunuz? • Öğrencilerinizin başarılarına dönük olarak onları ne ölçüde kişisel olarak materyal açısından destekliyorsunuz? • Özellikle düşük başarı gösteren öğrencilerinizin sizin çabalarınızla uygun takdir göstermediğinde tepkiniz ne oluyor?
----------------	---	--

(Jones ve Jones, 2002; Woolfolk, 1980'den uyarlanmıştır)

Öğrencilerin bireysel ve psikolojik gereksinmelerinin öğretim lideri olarak tanımlanan öğretmenlerce bilinmesi ve değerlendirilmesi sınıflarda başta yapılandırılan öğrenme ortamında öğrenci kazanımlarının niteliği, sınıf içi iletişim, güdüleme ve disipline ilişkin boyutların işleyişi ve ortaya çıkan sorunların çözümünde önemli bir etkiye sahiptir. Bu anlamda çizelge 10.2'de öğrenci gereksinmelerini tanımlayan kuramlar ve bu kuramların öngördüğü öğretmenlerin öğrenci gereksinmelerine ilişkin kendilerine sormaları gereken soruların yanıtları sınıf yönetiminin farklı boyutlarının işleyişi ve bu işleyişte karşılaşılan sorunlara ışık tutacaktır. Bu bağlamda öncelikle sınıf yönetiminin boyutlarının irdelenmesi gerekmektedir.

SINIF YÖNETİMİNİN BOYUTLARI

Sınıf yönetimde iletişim, güdülenme, fiziksel ortam, disiplin ve zaman yönetimi olmak üzere 5 boyuttan söz etmek olasıdır.

İletişim

Eğitim programlarının yapılandırmacı öğrenme yaklaşımı doğrultusunda değişmesiyle birlikte etkili sınıf yönetiminin önemli değişkenlerinden biri olan sınıf içi iletişim öğrenci kazanımlarına dönük olarak ön plan çıkmıştır. Yapılandırmacı öğrenme yaklaşımının, öğretmeni öğrenme öğretme sürecinde öğrencinin 'öğrenme ortağı' olarak tanımlaması, öğrenciyi merkeze alması, öğrenmeyi sosyal bir süreç olarak görmesi, öğrencinin öğrenilecek olanla en yüksek düzeyde deneyim yaşamasını ve bu deneyimlerini diğer öğrencilerle paylaşmasını öngörmesi sınıf içi iletişim ve etkileşimi öğretim programının uygulanabilirliği açısından önemli kılmıştır.

Sınıf içi iletişim öğrencilerin gereksinmelerini, ilgi duygu ve düşüncelerini ifade edebilmelerine olanak sağlayacak demokratik bir sınıf ortamının oluşturulmasına hizmet etmelidir (Celep, 2002) Aksi durumlarda gereksinimleri karşılanmayan öğrencilerde istenmeyen davranışlar gözlemlenebileceği gibi yapılandırmacı öğrenme yaklaşımının temel alındığı öğretim programlarında hayata geçirilmesinde de çeşitli sorunlar yaşanabilir. 'Açıklık' ve 'doğrudanlık' öğretmen öğrenci iletişimini şekillendiren iki temel kavramdır. Bu doğrultuda öğretmen öğrenci ilişkisini belirleyen özelliklerden bazıları şunlardır (Jones ve Jones, 2004, s.84):

- Öğretmenin, bireysel ilgi ve değerlerini öğrencilerle paylaşımını içeren bir açıklık içinde olması
- Öğretmenin okul çevresine ilişkin duygular ve tepkilerine ilişkin bir açıklık içinde olması
- Öğretmenin kişisel ilgi ve tepkilerini paylaşmadığı sadece okul içi rollerine ve öğretimsel görevlerine odaklanması

Bu bağlamda öğretimin geleneksel sınıf yapısından etkinlik ve araştırma merkezli yapılandırmacı öğrenme yaklaşımının benimsediği sınıf ortamlarında sınıf yönetimine dönük olarak öncelikle iletişimin yapısı değişmelidir. Yapılandırmacı ve geleneksel sınıflarda sınıfın iletişim yapısının yönetilmesine ilişkin özellikler Çizelge 10.3'te belirtilmiştir. (Marlow ve Page, 1998):

Yapılandırmacı ve Geleneksel Yaklaşımda Sınıf İçi İletişimin Özellikleri

Yapılandırmacı Yaklaşım	Geleneksel Yaklaşım
• Karşılıklı etkileşimli	• Öğretmen yönelimli
• Öğrenci sınıf içindeki zamanının büyük kısmını proje, araştırma konusu, problem durumu üzerinde çalışarak veya arkadaşlarıyla konusu hakkında tartışarak geçirir	• Öğrenci zamanının büyük kısmını dersi anlatan öğretmeni dinleyerek geçirir.
• Öğretmenin konuşması neden, niçin, nasıl hangi yolla/ biçimle gibi sorulara içerir	• Öğretmenin konuşmasında yapılması gerekenlere ilişkin tarif tanım ya da direktifler vardır.
• Sınıfa dışarıdan gelen birisi büyük ölçüde projeleri üzerinde çalışan öğrencilerin sesini duyar	• Sınıfa dışarıdan gelen kişi büyük ölçüde sessiz bir sınıfta sadece öğretmenin ya da öğretmenin soru sorduğu tek bir öğrencinin sesini duyar
• Öğrencilerin öğretmene ve sınıf arkadaşlarına yönelttikleri sorular tek kelimelik yanıtlardan oluşmaz.	• Öğrencilerin öğretmenlerine ve sınıf arkadaşlarına yönelttikleri sorular genellikle 'evet', 'hayır' ya da yet kelimelik yanıtlardan oluşur.
• Öğrenciler arkadaşlarının ve öğretmenin dikkatini çekmek için normal tonda konuşurlar.	• Öğrenciler arkadaşlarıyla olan iletişimlerinde genellikle oldukça yüksek tonda konuşurlar.
• Öğrenciler birbirlerinden yardım almak için dönüp konuşurken kendilerini rahat hissederler.	• Öğrencilerin öğretim sürecinde birbirleri ile olan iletişimi öğretmen üzerindedir ya da öğretmenin kontrolündedir. Öğrenciler iletişim kurmak için dönemezler ya da yerlerinden kalkamazlar
• Öğretmen öğrencilerin dikkatini çekmek için normal ses tonunu kullanır.	• Öğretmen öğrencilerin dikkatini çekmek için yüksek bir ses tonunda konuşur ya da

Bu bağlamda iletişim yapısındaki dönüşüme paralel olarak sınıfta öğretime ilişkin iletişim süreçlerinde kullanılan etkinlik ifadeleri de yeniden yapılandırılmıştır.

Yapılandırmacı ve Geleneksel Yaklaşımda Sınıf İçi İletişimde Kullanılan Etkinlik İfadeleri

Yapılandırmacı Yaklaşım	Geleneksel Yaklaşım
<ul style="list-style-type: none">• keşfetmek, açığa çıkarmak	<ul style="list-style-type: none">• belirlemek, aktarmak
<ul style="list-style-type: none">• araştırmak soruşturmak	<ul style="list-style-type: none">• üniteyi okumak, anlatmak
<ul style="list-style-type: none">• öğrenme deneyimi	<ul style="list-style-type: none">• sunum yapmak, anlatmak
<ul style="list-style-type: none">• öğrenci öğrenim planı	<ul style="list-style-type: none">• (amaç temelli) ders (ünite) planı

Birçok öğretmenin kullandığı dil, öğrencilik dönemlerinde edindikleri deneyimlere dayanır. Bu dil, daha çok bilginin edinimi, biriktirilmesi ve daha sonra hatırlanması olarak tanımlayan davranışçı yaklaşımın özelliklerini taşır. Sınıf yönetiminde geleneksel sınıf yapılarına ilişkin dilin kullanımı yapılandırmacı sınıflarda çalışmadığı gibi, yapılandırmacı yaklaşıma uygun bir sınıf yönetim yapısının kurulmasını önler.

Yapılandırmacı ve Geleneksel Yaklaşımda Öğretmenin Öğretim Etkinliklerine İlişkin İfade Örnekleri

Yapılandırmacı Yaklaşım	Geleneksel Yaklaşım
<ul style="list-style-type: none">• “Bu gün sizlere deprem konusunu anlatacağım”	<ul style="list-style-type: none">• Bu gün sizler depremlerin nasıl oluştuğuna ilişkin öğrenmeler gerçekleştireceksiniz. (kazanımlara sahip olacaksınız.)
<ul style="list-style-type: none">• “Ders planımı değiştirmek zorundayım”	<ul style="list-style-type: none">• “Öğrenme planlarınızı gözden geçirmek zorundasınız ”
<ul style="list-style-type: none">• “Bu hafta mevsimleri anlatacağım”	<ul style="list-style-type: none">• “Gelecek hafta mevsimlerin nasıl oluştuğunu keşfedeceksiniz”
<ul style="list-style-type: none">• “Hangi üniteyi çalışıyorsunuz?”	<ul style="list-style-type: none">• “Neyi araştırıyorsunuz?”
<ul style="list-style-type: none">• “Kaçınızın sunuları hazır?”	<ul style="list-style-type: none">• “Kaçınız etkileşimli öğrenme deneyimi hazırladınız?”

Öğretmenlerin, yapılandırmacılığın benimsendiği sınıflarda etkili bir iletişim sürecini gerçekleştirebilmeleri için, empatik olmaları, öğrencilere gereksinimlerini ve düşüncelerini ifade edebilecekleri ve eleştirebilecekleri özgür bir ortam sağlamaları, başta öğrenme öğretme süreci sonucunda ortaya çıkacak kazanımların belirlenmesi olmak üzere, öğretme öğrenme sürecinde gerçekleştirilen etkinlikler, değerlendirme kriterleri ve araçları konusunda karar alma süreçlerine katılımlarını sağlamaları gerekir (Jones ve Jones, 2004; Kaufman ve diğerleri, 1998). Bu bağlamda yapılandırmacı öğretim ortamlarında etkili bir sınıf yönetimine ilişkin iletişim sisteminde öğretmenlerin rollerinden bazıları Çizelge 10.6’da belirtilmiştir (Marlow ve Page, 1998)

Yapılandırmacı ve Geleneksel Yaklaşımda Sınıf Yönetimine İlişkin İletişim Sisteminde Öğretmenlerin Benimseyecekleri Roller

Yapılandırmacı Yaklaşım	Geleneksel Yaklaşım
<ul style="list-style-type: none">Öğretmen öğrencilerini kendi sorularını araştırmak için cesaretlendirir.	<ul style="list-style-type: none">Öğretmen sonucu notla değerlendirilmek üzere kendi sorularını ödev ya da araştırma konusu olarak verir.
<ul style="list-style-type: none">Öğretmen kendini öğrencilerin bilginin edinim süreçlerini kolaylaştıran kişi olarak görür.	<ul style="list-style-type: none">Öğretmen öğrencilerine bilgiyi aktaran kişi olarak tanımlar
<ul style="list-style-type: none">Öğretmen öğrencilerini kendi öğrenme yaşantılarına ilişkin karar alabilen bireyler olarak görür.	<ul style="list-style-type: none">Öğretmen öğrencilerinin öğrenme yaşantılarında karar alan temel kişidir.
<ul style="list-style-type: none">Öğretmen öğrencilerinin davranışlarını öncelikle sorun olan davranışlarının çözümünde fırsat oluşturabileceği için gözler	<ul style="list-style-type: none">Öğretmen öğrencilerinin ders ile ilgili ya da sınıf içi davranışlara ilişkin yaptıkları yanlışları düzeltmek, sınıf içi kuralları uygulamak ve gerektiğinde ödül ve ceza vermek için gözler.
<ul style="list-style-type: none">Öğrenciler sınıfın yönetimine ilişkin meseleleri tartışmak için birlikte çalışırlar.	<ul style="list-style-type: none">Sınıf yönetiminde tartışılacak konuların ve kuralların belirlenmesinde öğretmen daha etkindir
<ul style="list-style-type: none">Eğer sınıfta bir görüş ayrılığı varsa öğretmen bu durumu farklı bireylerin neyi sorun olarak gördükleri belirlemeye dönük bir tartışma açmak için fırsat olarak görür.	<ul style="list-style-type: none">Eğer sınıfta bir görüş ayrılığı varsa öğretmen, öğretmen olmasından kaynaklanan otoritesini kullanarak kendi inisiyatifini kullanarak sonlandırır.
<ul style="list-style-type: none">Öğrenciler sınıfta öğretime ilişkin günlük etkinlikler konusunda karar alma süreçlerine katılırlar ve söz hakları vardır.	<ul style="list-style-type: none">Sınıfta öğretim etkinlikleri daha önceden belirlenmiş amaçlar dahilinde öğretmen tarafından belirlenir öğrencilerin karar alma süreçlerinde yerleri yoktur.

Fiziksel Ortam

Fiziksel ortam eğitim öğretim etkinliklerinin gerçekleştirilmesi için gerekli araç ve koşullardan oluşur. Bir sistemin yer aldığı mekanın özellikleriyle sistemin araç, süreç ve hedeflerinin uyum içinde olması gerekir (Başar, 2003). Fiziksel ortamın özellikleri ve düzenlenmesi etkili bir sınıf yönetiminin başarısını dolayısıyla öğrenme öğretme etkinliklerinin niteliğini belirler. Başka bir deyişle öğrencilerde istendik davranışlar yaratmak için buna hizmet edecek kasıtlı bir çevre yaratmak gereklidir. Öğrenci sayısı, ısı, ışık, temizlik, renk, gürültü, temizlik ve görünüm bu öğrenime ilişkin fiziksel çevrenin niteliklerini belirleyen bazı değişkenlerdir.

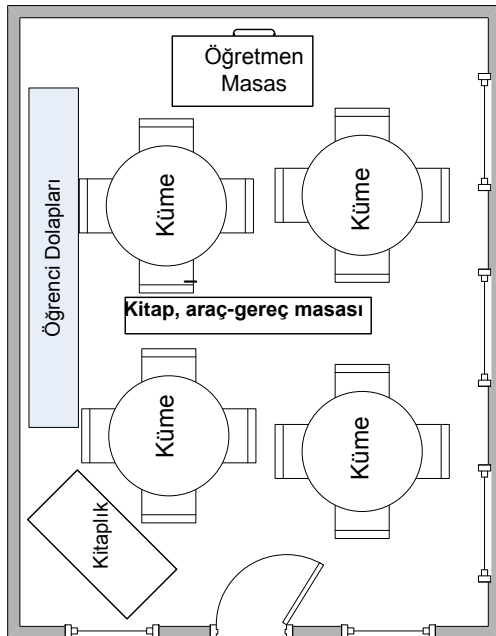
Bu çerçevede yapılandırmacı öğrenme yaklaşımlarının benimsendiği sınıfların fiziksel ortamlarının özellikleri yapılandırmacılığın uygulamaya dönük özellikleri ile uyum içerisinde olmalıdır. Geleneksel sınıflarla karşılaştırıldığında yapılandırmacı sınıfların fiziksel ortam özelliklerinden bazıları şunlardır (Marlow ve Page, 1998):

Çizelge 10.7. Yapılandırmacı ve Geleneksel Yaklaşımda Fiziksel Ortam Özellikleri

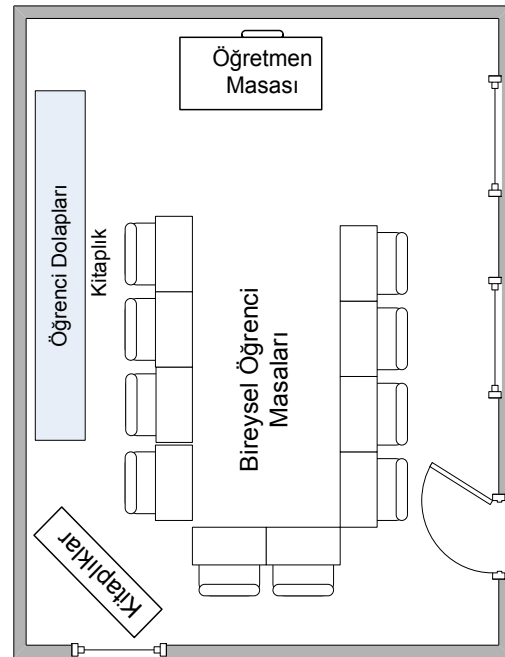
Yapılandırmacı Yaklaşım	Geleneksel Yaklaşım
Öğrenciler sınıfın duvarlarını tüm yaptıkları çalışmalarla düzenli olarak doldururlar.	Öğrencilerin çalışmaları öğretmen uygun görürse sınıfta uygun yerlere asabilirler.
Sınıftaki eşyaların yeri öğrencilerin yürüttükleri etkinliklere değişebilir.	Sınıfın fiziksel düzeni sabittir, değişmez.
Fiziksel düzenleme gerçekleştirilen etkinliğe göre tüm öğrencilerin dikkatini çekebilecek niteliktedir.	Sınıfın fiziksel düzeni sabittir, değişmez.
Öğrenciler sınıfın düzeni hakkında karar alma süreçlerine katılırlar, söz hakları vardır.	Öğrenciler öğretmenin belirlediği fiziksel düzen içinde kendilerine yer bulurlar

Bu özellikler dikkate alındığında sınıfların öğrencilerin birbirleriyle en yüksek oranda etkileşim içerisinde olabilecekleri deneyimlerini paylaşacakları alternatif sınıf düzenlemelerine gereksinme vardır. Öğrencilerin bireysel farkları, çalışacakları projede ya da araştıracakları konuda beraber çalışacakları diğer öğrenciler, kullanılan öğretim yöntemi, öğrencilerin öğrenme etkinlikleri sırasında kullanacağı kaynak ve araçlar ile öğrencilerin sınıf içindeki davranış ve hareket kalıpları sınıftaki fiziksel düzenlemeyi yaparken göz önüne alınabilecek etmenler arasında sayılabilir. Bu doğrultuda öğrenme sürecinin nasıl gerçekleştiğine bağlı olarak farklı yerleşim düzenlerinden söz edilebilir. Şekil 10.3a 10.3b’de grup çalışmasına ilişkin, şekil 10.3c ve 10.3d’de grup çalışmasına ilişkin sınıf düzeni örnekleri verilmiştir.

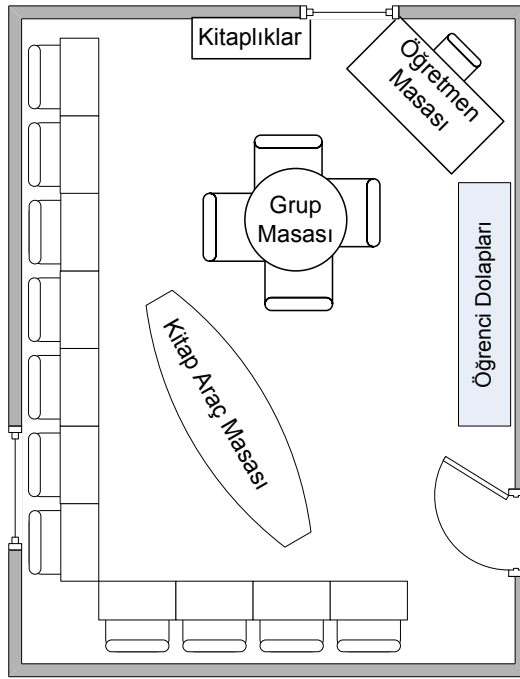
Şekil.3a Grup Çalışma Düzeni



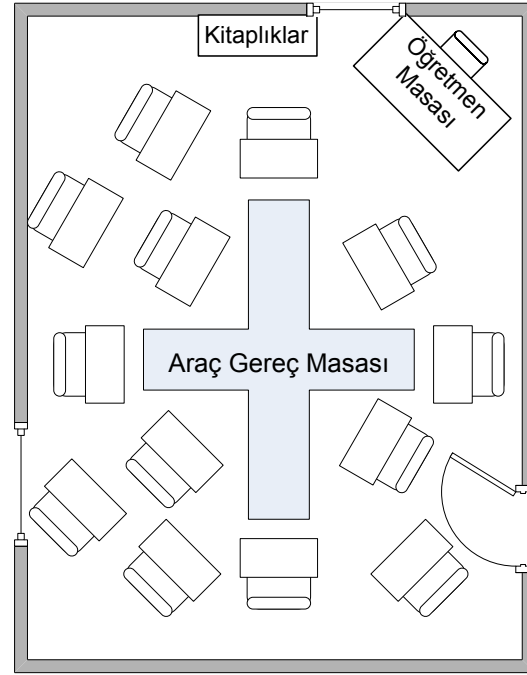
Şekil 3b Tek Grup Çalışma Düzeni Düzeni



Şekil 3c Bireysel Çalışma Düzeni



Şekil 3d Bireysel Çalışma Düzeni



Güdülenme

Sınıf yönetiminin önemli boyutlarından biri de güdülenmedir. Gudu insanı eylemde bulunmaya iten içsel güç uyarın güdülenme kavramı ise organizmayı eyleme iten ve eylemi yönlendiren içsel uyarım durumu, kişinin enerjisini belli bir hedefe yönlendiren davranışları için gösterilen bilinçli veya bilinçsiz gerekçeler olarak tanımlanabilir (Budak, 2000).

Öğrencilerin güdülenmesinde fizyolojik ve psikolojik gereksinimleri, içinde yaşadıkları topluma ait değerler normlar, inançlar, bir işi bitirebilmelerine ilişkin kendilerine duydukları güven, yapacakları işi ne derecede değerli buldukları, sınıfta akranları ve öğretmenleri ile kurdukları ilişkilerin niteliği, öğrenmeye öğretmene ve okula karşı tutumları ve öğretim biçimi etkilidir (Jones ve Jones, 2004; Duy, 2007).

Güdüler içsel ve dışsal güdüleme ve durumluk ve sürekli güdüler olmak üzere sınıflanabilir. Durumluk güdüler öğrencinin içinde bulunduğu duruma bağlı olarak ortaya çıkan ve geçici güdülerdir. Örneğin öğrencinin öğretim esnasında sorulan problemi çözmek için ortaya koyduğu davranışa neden olan güdü bir durumluk güdüdür. Sürekli güdüler ise sadece derste sorulan problemi çözmek için değil derste başarılı olmaya ilişkin ortaya koyduğu çabaları ortaya koyan güdüdür. Dışsal güdüleme öğrencilerin öğrenmeye dönük dışsal etmenlerle harekete geçirilmesidir. Ödül, ceza, takdir ve not dışsal uyarılardan bazılarıdır. İçsel güdüleme ise öğrencinin kendisinden kaynaklanan nedenlere bağlı olarak gerçekleşir. Merak, ilgi, gelişme duygusu ve öğrenme ihtiyacı içsel güdülerden bazılarıdır. Öğrencinin ders aralarında kitap okuması eve döndükten sonra ödevi olmadığı ya da bir yetişkin söylemediği halde ders çalışması bu tür bir güdülenmeye örnektir.

Güdülenmeyi farklı bakış açılarıyla irdeleyen çeşitli yaklaşımlar vardır. Bunlardan insancıl yaklaşım öğrencilerin güdülenmesinde gereksinimleri merkeze alır. Gereksinimlerin karşılanma gereksinmesi öğrencileri harekete geçirir. Maslow bu gereksinimleri belli bir hiyerarşi içerisinde tanımlamıştır. Buna göre öğrencileri harekete geçiren gereksinimler öncelikle yemek yeme, su içme ve uyuma gibi fizyolojik gereksinimler; sonrasında ise sırasıyla güvende olma; bir gruba ait olma, kabul görme ve sevgi gibi sosyal gereksinimler; kendini gösterme kendine saygı duyma gibi değer gereksinmesi ve son olarak kendini gerçekleştirme gereksinmesidir.

Davranışçı yaklaşım ise güdülenme sürecinde öğrencilerin dışsal uyaranlarla güdülenebileceğini belirtir. Buna göre öğrencilerin olumlu davranışlarının sıklığı defterlerine öğretmenleri tarafından atılan bir imza ya da yıldız, şeker, hediye edilen bir kalem, sözlü övgü, verilen çalışmayı bitirdikten sonra oyun oynamak için verilen izin gibi pekiştiriciler ile artırılır, olumsuz davranışları ise öğrencinin hoşuna gitmeyecek uyaranlarla ya da öğrencinin hoşuna giden uyaranların ortamdaki çekilmesiyle cezalandırılarak baskılanır. Ancak bu yaklaşımda ödül ve ceza gibi dışsal uyaranların kullanımı sosyal becerileri ve öz disiplin kazandırmasında dışsal uyaranlara bağımlılık yaratabileceğinden dolayı eleştirilmektedir.

Bilişsel yaklaşım öğrencilerin güdülenmesinde içsel uyaranları merkeze alır. Öğrenciler dışsal uyaranlardan çok bu uyaranları bilişsel alanlarında yorumlayarak bu uyaranlara tepki verirler. Bilişsel yaklaşımda öğretmen öğrencilere merak uyandıran sorular sorarak ve kavramsal zıtlıkları birarada vererek içsel bir gereksinim yaratabilir ya da öğrencide var olan içsel gereksinimleri harekete geçirebilir. Öğrencilerin değerleri inançları ve amaçları bireysel farklılıklar göstereceğinden içsel gereksinimleri de farklı olacaktır. Bu nedenle öğretmen öğretim lideri olarak öğrencileri bireysel fark ve gereksinimleriyle iyi tanımalıdır.

Etkili sınıf yönetiminde eğitim öğretimin amacının bilgiyi edinen, kullanan, problem çözebilen eleştirel, yaratıcı düşünme ve özdisiplin becerisine sahip bireyler yetiştirmek olarak tanımlanması, öğrenci merkezli bir öğretimi ve bu doğrultuda daha çok içsel uyaranlara bağlı bir öğrenci güdülenmesini ön plana çıkarmaktadır. Bu bağlamda geleneksel sınıflarla karşılaştırıldığında yapılandırmacı sınıflarda benimsenen güdüleme yaklaşımının özellikleri çizelge 10.8’de belirtilmiştir.

Yapılandırmacı ve Geleneksel Yaklaşımda Güdülenmenin Özellikleri

Yapılandırmacı Yaklaşım	Geleneksel Yaklaşım
Öğretmen ödül, vaat, tehdit ve cezalardan kaçınır	Bilişsel, duyuşsal ve psiko-motor davranışların kazandırılmasında ödül ve ceza merkezdedir.
Öğrenciler bağımsız olarak çalışacakları konuları takip ederler gerektiğinde ek çalışmalar yaparlar	Öğrencilerin çalışacakları konu öğretmenin sorumluluğunda belirlenir, takip edilir, sonuç yaptırımlar ve ödüllerle değerlendirilir.
Öğrenciler kendi düşünme ve öğrenmelerinden sorumlu olduklarının bilincindedirler	Öğrenciler düşünce üretme ve öğrenmelerinde öğretmene ve diğer yetişkinlere karşı sorumludurlar
Öğrenciler etkinlik ya da ders bitiminde hayal kırıklığına uğrarlar.	Öğrenciler öğretim etkinliğinin sona erdiğini bildiren teneffüs zilini duyunca çok üzülmezler
Öğrenciler kendi çalışmaları üzerinde konuşmak ve tartışmak için ders saatleri	Öğretim etkinliği ders zamanları ile sınırlıdır.

dışındaki zamanlarda sınıfta ya da okulda geçirirler.	
Öğrenciler sınıfı üzerinde çalıştıkları, konuştukları ya da tartıştıkları son konu hakkında konuşarak terk ederler.	Öğrenciler ders bitimini haber veren zille birlikte öğretim ortamından koparlar.
Öğrenciler sınıfı kendi sınıfları olarak tanımladıklarından dolayı derslere istekle katılırlar.	Öğrenciler sınıfta karar alma süreçleri katılmadıklarından ve tüm kararları öğretmen aldığından dolayı dersin ve sınıfın sahibini öğretmen olarak tanımlarlar ve derslere büyük ölçüde sorumlu oldukları için gelirler

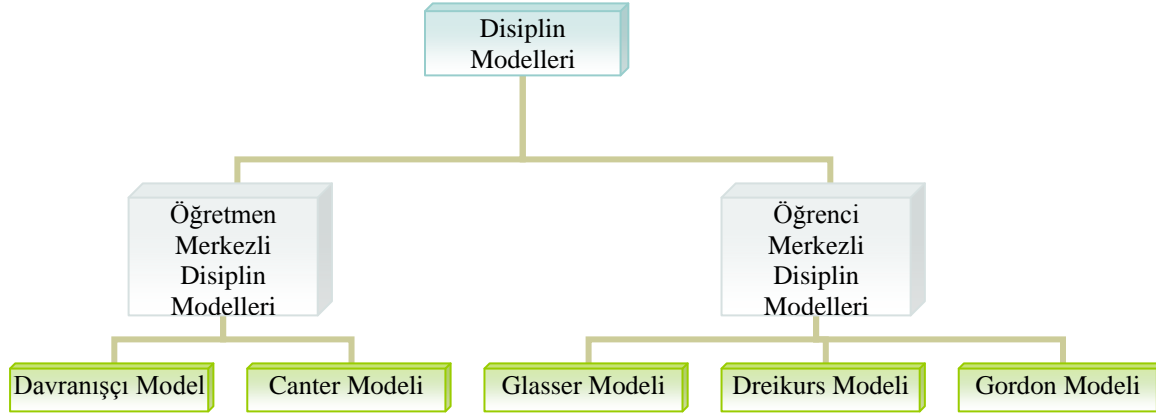
(Page and Marlow, 1998)

Disiplin

Sınıf yönetiminin boyutlarından bir diğeri de ‘istenmeyen davranışların önlenmesi’ olarak da ifade edilebilen disiplindir. Sınıfta disiplin kavramı genel olarak eğitim-öğretim ortamlarında öğrencilerin istendik davranışlarını kazanmalarına ilişkin olarak ortaya koyulan ilke, kural yasa ve düzenlemelere uygun davranma olarak tanımlanabilir. Disiplin öğrencinin kendisine ve çevresine karşı özenli ve saygılı olma eylemi olarak tanımlandığında ise edilgenlik, utangaçlık, suskunluk, iddiasızlık, sıklıganlık ve sakınma öğretim hedeflerine ulaşmayı engelleyen kontrollü davranışlar olarak önemli disiplin sorunlarıdır (Celep, 2002).

Geleneksel sınıf yönetimi yaklaşımında disiplin süreci daha çok davranışların kazanılması için öğretmenin söylediğinin yapılması ve yapılıp yapılmadığının kontrol edilmesi sürecine odaklanır. Oysa kontrol bir kavram olarak bitmiş bir eylemin sonucunda yapılır. Disiplin sorunu olarak tanımlanabilecek olumsuz davranışların ortaya çıktıktan sonra kontrolü ya da düzeltilmesi başta zaman olmak üzere birçok boyutta öğrenme çevresini olumsuz etkilemektedir. Çağdaş sınıf yönetimi yaklaşımlarında ise disiplinde temel amaç öğrencilerin davranışlarını kontrol etmek değil öğrencinin kendisini kontrol etmesini ya da öğrencinin öz disiplin geliştirebileceği ve bu doğrultuda kendini gerçekleştirebileceği bir sınıf ortamının oluşturulmasına ilişkin ilke, kural ve süreçleri sağlaması üzerine odaklanır. Sınıf yönetiminde disiplin ilişkin modeller öğretmen ve öğrenci merkezli olarak iki bölümde değerlendirilebilir

Şekil 10.4 Disiplin Modelleri



Davranışçı Model: Davranışçı psikolog Skinner'ın kuramını temel alır. Temel varsayımı bireylerin davranışlarını kılavuzlayacak içsel uyarılara sahip olmadığı, davranışların bireyin içinde yer aldığı çevreden gelen uyarılarla şekillendiğidir. Bu nedenle davranışlar sonuçlarına bakılarak pekiştireç ve cezalarla şekillendirilebilir. Öğretmen öğrencilerin uygun davranışları göstermelerine ilişkin tüm öğretim sürecini tasarlar ve uyarıları düzenler. Uygun davranışlar pekiştirilir uygun olmayanlar söndürülür. Ödül ve ceza sürecin merkezindedir. Öğretmen uygun davranışlarda davranışın kalıcı olmasına ilişkin sözlü övgü, yiyecek, kırtasiye ya da öğrencilerin katılmaktan hoşlandığı bir etkinlikte davranışı ödüllendirerek pekiştirir. Olumsuz bir davranışla karşılaştığında ise ya doğrudan öğrencinin hoşuna gitmeyen bir uyarıya (örneğin tenefüse çıkmama) cezalandırır, ya da öğrencinin hoşuna giden uyarıyı ortamdan çeker (örneğin olumsuz davranış gösteren öğrenciyi tüm sınıfa dağıtılan şekerden yoksun bırakır.). Davranışçı disiplin yaklaşımı çok basit olması ve hemen sonuç alınmasına karşın, ödül ve ceza davranışların kalıcılığı, öz disiplin becerilerinin edinilmesi ve içsel güdülemenin gelişmesi üzerinde olumsuz bir etkiye sahiptir.

Canter Modeli: Zorlayıcı disiplin olarak bilinen model Canter ve Canter (1976) tarafından geliştirilmiştir. Öğretmenin sınıf kurallarını oluşturması, öğrencilerin kurallara uymaya zorlanması ve bu konuda okul yönetimi ve ailelerden yardım alınmasının öngörüldüğü bu modelde öğretmen disiplinin sağlanmasın etkin ve zorlayıcıdır. Model 4 basamakta uygulanır. Öncelikle öğrencilerin uyması gereken kurallar öğretmenlerin gereksinimleri merkeze alınarak kesin bir açıklıkla öğretmen tarafından belirlenir. İkinci basamakta öğrencilerin gereksinimlerinin karşılandığını bilen öğretmen olumsuz davranışları izler ve belirler. Üçüncü basamakta öğretmen öğrencileri tehdit etmeden öğrencilerden sorumlu davranışlar göstermeleri konusunda ısrarlıdır. Uygun olmayan davranışları hoş karşılamaz ya da görmezlikten gelmez. Dördüncü basamakta olumlu davranışlar doğuracak bir sistem uygulanır. Olumlu davranışlar yazılı yada sözlü övgülerle, öğretmene yardım etme ya da birlikte proje yapma gibi statü sağlayıcı ayrıcalıklarla ya da ebeveynlere öğrenci başarısına ilişkin yazılı ve sözlü bilgilendirmelerle ödüllendirilir. Kullanımı basit ve öğretmenin gereksinimlerine dönük olmasına karşın, bu model disiplin sorunun ardında yatan etmenlerin belirlenmesi konusunda yetersiz ve olumlu davranışın her zaman bir dış uyarıya bağlı olması nedeniyle davranışların kalıcılığı konusunda sorunludur (Edwards, 1997 ve Jones ve Jones, 2004).

Dreikurs Modeli: Mantıksal sonuçlar yaklaşımı olarak da adlandırılan yaklaşım Rudolf Dreikurs tarafından (1982) geliştirilmiştir. Modelin temel varsayımı öğrencilerin davranışlarından kendilerinin sorumlu olduğunun öğretilmesi üzerine kuruludur. Modele göre öğrencilerin davranışlarına neden olabilecek 4 temel amaç vardır. Bunlar dikkat çekme, güç kazanma intikam alma ve yetersizlik göstermedir. Bu amaçlar öğrenciler tarafından belli bir sıra içerisinde gerçekleştirilir. Öğrenci sınıfta dikkat çekmek için tasarladığı stratejilerle tanınmaya çalışır. Eğer bu stratejiler çalışmaz ise kuralların işletilmesinden sorumlu olan sınıfta öğretmeniyle evde ebeveynleriyle bir güç yarışına girer. Öğretmenin kuralların işletilmesi ve olumsuz davranışların önlenmesine ilişkin etkinlikleri sonucunda başarısızlığa uğrayan öğrencide intikam alma davranışı gelişir. Kontrole dönük gücü elde edemeyen öğrenci intikamını çevresindeki arkadaşları veya ders araç gereçlerine zarar vererek alır. Dikkat çekememiş, kontrole dönük gücü elde edememiş bu nedenle saldırganlaşmış, saldırganlığı cezalandırarak yada başka yollarla izole edilmiş öğrenci kendisini değersiz ve yetersiz hisseder. Modelin öğrencilerin olumsuz davranışlara ilişkin ortaya koyduğu bu kavramsallaştırma çerçevesinde öğretmenlerin en temel görevi öğrencilerin davranışlarının sonuçlarını anlamalarını sağlamaya ve uygun olanı mantıksal olarak seçmeye dönük yardım etmektir. Öğretmenler kuralları olabildiğince demokratik bir ortam içerisinde belirlemelidir. Model öğrencilerde öz disiplinin gelişmesine, davranışlarının nedenlerinin ve mantıksal sonuçlarını anlamsına katkı sağlamasına karşın öğretmenler öğrencilerle modelin gereklerine uygun dialogları karmaşık ve gerçekleştirilmesi güç bulmaktadırlar.

Glaser Modeli: ‘Gerçeklik Terapisi’ olarak adlandırılan model Galsser (1986) tarafından geliştirilmiştir. Modelin temel varsayımı bireylerin kendi kendilerini yönetebileceği üzerine kuruludur. Bu nedenle öğrenci olumsuz davranışının sorumluluğunu üstlenmelidir. Öğrencinin olumsuz davranışının sonucunda öğretmen tarafından cezalandırılması onun yaptığı olumsuz davranışı üstlenmesi üzerinde olumsuz bir etkiye neden olacaktır. Öğrenci cezalandırılmayı göze aldığı sürece olumsuz davranışı tekrarlayacaktır. Öğrencilerin yaptıkları olumsuz davranışlar sonucunda cezaları, olumlu davranışlar sonucunda ödülleri değerlendirmeden kabul etmeleri onların davranışlarının nedenlerini anlayıp öz disiplin geliştirmelerinde olumsuz bir etkiye neden olacaktır (Celep, 2002; Edwards, 1997)

Gordon Modeli: ‘Öğretmen Etkinliği Eğitimi’ olarak da adlandırılan model Gordon (1974) tarafından tasarlanmıştır. Modelin temel varsayımı öğrencilerin kendi kendilerini yönetebilen bireyler olduğu ve bu nedenle kendi davranışlarını yönetebileceği üzerine kuruludur. Ödül ve cezalar içsel güdülenmeyi etkisiz kılabilir bu nedenle öğrencilerin üzerinde olumlu bir etkiyi oluşturulmasında etkisizdir. Öğretmen öğrencilerin davranışlarını kontrol etmekten ve yönlendirmekten kaçınmalıdır. Bunun yerine öğretmen, olumlu öğretmen öğrenci ilişkileriyle etkili bir iletişimi merkeze almalı ve öğrencilere özdisiplin becerilerini kazandırmaya çalışmalıdır. Bunun için öğretmen öğrencinin önce sorun olan davranışı kendisinin tanımlaması ve sorunu sahiplenmesine ilişkin bir iletişim yapısı kurmalıdır. Bu doğrultuda öğrenci gereksinimlerinin öğretmen tarafından bilinmesi ve sorun olan davranışla ilişkilendirilebilmesi, olumsuz davranış gösteren öğrencinin öğretim etkinlikleri içinde görevlendirilmesi, öğretmenin öğrenciyi **aktif dinlemesi** ve ‘Sen’ mesajı yerine ‘Ben’ mesajını kullanması gereklidir. ‘Tembelsin’, ‘haytasın’ ‘zayıfsın’ ya da ‘yaramazsın’ gibi suçlayıcı ‘Sen’ dili yerine olumsuz davranışla ilgili öğretmenin duygu ve düşüncelerini içeren ve öğrenciyi yaptığı davranışın sonuçları hakkında bilgilendiren ‘ben’ dili tercih edilmelidir. “Arkadaşınla şakalaşman benim dikkatimi dağıtıyor” ifadesi sorunun ne olduğunu, sonucunun öğretmeni nasıl

etkilediği hakkında öğrenciye bilgi veriyor ve çözmesi için bir olanaktanıyor. Model öğretmenlerin öğretmenlere öğrencileri ile nasıl etkili bir iletişim kuracaklarını öğretmeyi amaçlamaktadır.

Yapılandırmacı ve Geleneksel Yaklaşımda Disiplin Sürecinin Özellikleri

Yapılandırmacı Yaklaşım	Geleneksel Yaklaşım
Öğrencilerin bir birey olarak kendi davranışlarını yönetebilecekleri varsayılır	Öğrencinin uygun davranışı ancak uygun uyarılar verildiğinde göstereceği düşünülür
Öğrencilerin kendi davranışlarını kontrol etmelerine ilişkin olumlu bir öğrenme ortamının kurulması önemlidir	Öğrenci davranışları kontrol edilir. Uygun olanlar ödüllendirilir olmayanlar cezalandırılır
Öğretmen kuralları öğrencileriyle birlikte belirler	Öğretmen kuralları koyar
Sorunlar öğrenci tarafından sahiplenilir.	Sorunun ne olduğu ve cezası öğretmen tarafından belirlendiğinden öğrenci cezayı göze aldığı sürece tekrar aynı sorunu yaratabilir
‘Ben’ dili tercih edilir	‘Sen’ dili de kullanılabilir

Zaman Yönetimi

Sınıf yönetiminin önemli boyutlarından bir diğeri de zaman yönetimidir. Etkili sınıf yönetiminde zaman yönetimi öğrenci kazanımlarının niteliğini arttırmaya dönük olarak bir düzenleme etkinliğidir. Zaman yönetimi yapılmak durumunda olan herşeyin öğretmen tarafından yapılamayacağı bunların en büyük öğrenci kazanımını gerçekleştirecek şekilde bilinçli bir biçimde seçilmesi düşüncesi üzerine kuruludur.

Öğretmenler öğretim yılı içerisinde zamanı öğretim ortamını hazırlayarak, öğretim öğrenci devamını izleyerek, etkinliklerini gerçekleştirerek, öğrenci kazanımlarını izleyip değerlendirerek ve kendilerini geliştirerek kullanırlar. Öğretmenlerin zamanı etkin kullanabilmesi ve yönetebilmesi öncelikle bu etkinlikleri gerçekleştirirken öğrencileriyle gerçekleştirecekleri etkili bir planlamaya bağlıdır. Bu bağlamda sınıf yönetiminin tüm boyutlarında öğrenci kazanımlarına engel oluşturan tüm etmenler aynı zamanda zaman kaybına neden olacak ve zamanın etkin yönetilmemesiyle sonuçlanacaktır. Bu doğrultuda zamanın etkin bir biçimde yönetilmesine ilişkin aşağıdaki etmenlerin dikkate alınması gerekir.

Okulda ve sınıfta geçirilen zaman da yönetilebilecek olan kısımlar öncelikle belirlenmelidir.

- Uzun dönemli öğrenci kazanımlarına ilişkin hedefler öğrencilerle birlikte belirlenmeli ve planlanmalıdır.
- Öğrencilere sınıfta ve sınıf dışında zamanlarını nasıl etkili kullanacaklarına ilişkin beceriler kazandırılmalıdır.
- Sınıfta zaman kaybına neden olan ya da amaçların gerçekleşmesini kesintiye uğratan davranış dinamiklerinin belirlenmelidir.

- Öğrenci merkezli bir öğretimin gerçekleştirilmesinde zaman kaybını en aza indirmeye ilişkin öğretmen rehberliği dikkate alınmalıdır. Ancak Öğretmenin rehberlik yapmaya ilişkin etkinlikleri öğretmen merkezli bir öğretime neden olmamalıdır.
- Öğrenci merkezli öğretimde öğrencilerin gereksinimleri ve bireysel farklarından kaynaklanan sorunların en aza indirilmesi için öğretmen öğretim lideri olarak öğrencilerini bireysel farklılıkları ile kısa sürede tanımaya çalışmalıdır.
- Öğrenciler arasında bireysel farklılıklara uygun etkili bir işbölümü yapılmalıdır.
- Öğretim etkinliklerinin gerçekleştirilmesinde öncelik sonralık ilişkisi dikkate alınmalıdır.
- Öğretmenler öğrenci kazanımlarına bağlı olarak önceliklere bağlı olarak zamanı esnek kullanabilmelidirler. Öğretmen öğrenme sürecinde farklı durumlar ortaya çıkması halinde zamanlama konusunda amaca dönük bir esneklik içinde olmalıdır.
- Kurallara uyulmamasından kaynaklanan zaman kaybını önlemek için kurallar öğrenci ile belirlenmelidir.
- Öğretimi destekleyerek öğrencilerin zaman kaybını önlemek için sınıfta olumlu bir hava oluşturulmalıdır.
- Farklı konulara ait dersler arasındaki geçişler daha önceden planlanmalı ve öğretim araç, gereç ve materyalleri hazırlanmalıdır.
- Derse ilişkin daha çok bilme ile ilgili kısımları sınıf dışı çalışma etkinliği olarak düzenlenmeli ders saati daha çok öğrencilerin deneyimlerini paylaşması, eksikliklerini gidermesi, farklı bakış açılarının yansıtılması, sorunların tartışılması ve çözüm önerilerinin üretilmesi için kullanılmalıdır.
- Öğrencilerin fizyolojik gereksinimlerinin zamanın yönetiminde dikkate alınmalıdır.

Yararlanılan ve Başvurulabilecek Kaynaklar

- Aydın, A. (1998) *Sınıf Yönetimi*. Ankara: Anı Yayıncılık.
- Aydın M. (1994) *Eğitim Yönetimi*. Ankara: Hatipoğlu Yayınevi.
- Balcı, A. *Sosyal Bilimlerde Nitel Araştırma Yöntemleri*.
- Başar, H. (2003). *Sınıf Yönetimi*. Ankara: Anı Yayıncılık.
- Budak, S. (2000) *Psikoloji Sözlüğü*. Ankara: Bilim ve Sanat Yayınları.
- Celep, C. (2002). *Sınıf Yönetimi ve Disiplini*. Ankara: Anı Yayıncılık.
- Çelik, V.(2000). *Eğitimsel Liderlik*. Ankara: Anı Yayıncılık.
- Edwards, C. (1997) *Classroom Discipline and Management*. New Jersey: Prentice Hall.
- Emmer, E. T., Everstone, Carolyn M. ve Worsham, Murray E. (2003) *Classroom Management*. Boston: Pearson Education Inc.
- Erçetin, Ş. (1998) *Lider Sarmalında Vizyon*. Ankara.
- Jones, V. (2004). *Comprehensive Classroom Management*. Boston: Pearson Education Inc.
- Landau, B. (2004) *The Art of Classroom Management*. New Jersey: Pearson Education Inc.
- Manning M. L. ve Bucher, K.(2003). *Classroom Management: Models, Application and Cases*. New Jersey: Pearson Education Inc.
- Şimşek, H. (1998). *Paradigmalar Savaşı ve Kaostaki Türkiye*. Ankara: Sistem Yayıncılık