



T.C.
ŞANLIURFA MİLLÎ EĞİTİM MÜDÜRLÜĞÜ

DENEME SINAVI - 1

Adı ve Soyadı :
Sınıfı :
Öğrenci Numarası :

SORU SAYISI : 120
SINAV SÜRESİ : 135 Dakika

- * BU SINAV ŞANLIURFA İL MİLLÎ EĞİTİM MÜDÜRLÜĞÜ AR-GE BİRİMİ ÇALIŞMASIDIR
- * SORULAR ŞANLIURFA'DA GÖREV YAPAN GÖNÜLLÜ ÖĞRETMENLER TARAFINDAN HAZIRLANMIŞTIR.
- * SINAV SORULARININ TÜM HAKLARI SAKLIDIR.

Bu testte Türkçe alanına ait 40 adet soru vardır.

1. Sesi değil sözü yükselt; çiçekleri büyüten gök gürültüleri değil yağmurlardır.

Bu cümleden, aşağıdakilerden hangisine kesin olarak ulaşılır?

- A) Yağmur, çiçekler için gereklidir.
- B) Söz sesin anlam kazanmasıyla mümkündür.
- C) Doğru olmayan söz etkisizdir.
- D) Çiçeklere en çok tesir eden güzel sözdür.
- E) Sözün tesiri özünde gizlidir.

2. Pasternak’a göre şiir, kişinin ayağının altındaki otlar, çiçekçiklerdir, onu koparmak, eline almak için biraz eğilmek yeter. Brodski öyle düşünmüyor. Ona göre şiir göklerle bir iletişim olanağıdır. Meleklerle iletişim kurarsınız. Bu iki tanımın ardındaki somut gerçeği düşündüm. Sanırım, Pasternak şiirin her yerde ve küçük şeylerde olduğunu söylüyor; Brodski ise yeteneği öne getiriyor. İkisi de bir yerde doğru, ama birbiriyle karıştırılmaması koşuluyla. Şiir ne biliyor musun? Bir an. Ve bütün bir tarih tadı, insan girişimi, mutluluk çelişkisi...”

Yukarıdaki parçada hangi anlatım biçimi kullanılmıştır?

- A) Tartışmacı anlatım
- B) Betimleyici anlatım
- C) Öğretici anlatım.
- D) Öyküleyici anlatım
- E) Düşsel anlatım

3. Batıda üç büyük asır, büyük insan yarışması içinde geçtikten sonra XIX. yüzyılda büyük sanayi davası meydana çıktı. Bir asır geçmeden büyük insan, yerini büyük sanayiye bıraktı. Evvelce maddeden ruha yükseltilen kuvvet, tekrar maddeye indi. Az zamanda makine, mabut oldu. Ruh makinenin kaba gövdesi altında ezilmiştir.

Parçaya göre aşağıdakilerden hangisine ulaşılabilir?

- A) Makine yükselen değerdir.
- B) Gelişmek için makineleşmek gerekir.
- C) Sanayileşmek ruhu öldürür.
- D) Ruh ile makine bir arada bulunamaz.
- E) Makine ruhla yücelir.

4.

- I. Yaşanan bu hadiseler can sıkmaya başladı.
- II. Romantik filmleri daha çok seviyormuş.
- III. Olayın iç yüzü farklıymış.
- IV. Hislerimde yanılmadığımı bir kez daha anladım.
- V. Duygusal tavırları onu çekilmez kılıyordu.

Numaralanmış cümlelerdeki altı çizili sözler anlamca ikişerli eşleştirildiğinde hangisi dışta kalır?

- A) I. B) II. C) III. D) IV. E) V.

5. Yeni antropoloji insanı “dik yürüyüşlü düşünen hayvan” diye tabir ediyor. Beden yapısında bütün madenlerden cevher bulunan bu sonuncu yaratıkta aynı zamanda bütün hayvanlardan da öz bulunduğunu söylemiştik. Onun dik yürüyüşlü oluşu belki bütün kâinata ve başka varlıklara hakimiyetini sağlamak içindir. Belki de gururu ile üstünlüğünün alâmetidir veya her yönde hareketini kolaylaştırıcıdır. Kim bilir, belki de başını yıldızlara kaldırmak ve ellerini Allah’a açmak içindir.

Bu parçada vurgulanmak istenen düşünce aşağıdakilerden hangisidir?

- A) İnsan diğer yaratıklardan farklıdır.
 B) İnsan yaratılışının farklı olmasının bir sırrı vardır.
 C) İnsan düşünen bir hayvandır.
 D) İnsanın dik yürümesi gurur ve üstünlüğünün işaretidir.
 E) Dik yürümek insanın en önemli özelliğidir.
6. Bileşik isimler iki sözcüğün bir araya gelerek oluşturduğu sözcüklerdir.

Aşağıdakilerin hangisinde diğerlerinden farklı bir bileşik isim vardır?

- A) Gökyüzünün güzelliği yüzüne yansımıştı.
 B) Çoğu kaktüs bitkisi gibi, kaynanadili de keskin dikenlere sahiptir.
 C) Anıtkabir Emin Onat tarafından tasarlanmıştır.
 D) Buzdolabı kadar soğuk biriydi.
 E) Anlaşıldı ki çörekotu her derde devaymış.

7.

- I. Elindeki pulsuz mektuplara uzun uzun baktı.
 II. Yaşlı kadına en küçük kızı bakıyormuş.
 III. Onun böyle konuştuğuna bakma.
 IV. Baktı ki bu işten sıyrılamayacak teslim oldu.
 V. Bu iş bir telefona bakar.

“bakmak” sözcüğü yukarıdaki cümlelerde kaç farklı anlamda kullanılmıştır?

- A)5 B) 4 C) 3 D) 2 E) 1

8. (I)Türk edebiyatının, Türkçeyi sadeleştirme çabası gösteren toplumcu yazarlarından biridir Sabahattin Ali . (II) İçimizdeki Şeytan adlı romanıyla Oğuz Atay’ dan önce toplumun çatırdayan yapısına bireyin düşünce dünyasıyla ayna tutmuştur. (III)Tutunamayanlar romanının ön sözü niteliğinde, yoğun bir anlatıma sahip romanda bireyin kendisiyle yüzleşmesi yansıtılmaktadır. (IV) Macide, Ömer, Nihat ve diğer kahramanlarla insan oğlunun çıkmazlarını ve hayat muhakemelerini çarpıcı biçimde anlatmıştır. (V) Kahramanların zihinlerinde değerlerin ve çıkarların çatışması dikkat çeker.

Yukarıdaki numaralı cümlelerle ilgili verilen bilgilerden hangisi yanlıştır?

- A)I. cümlede tanımlamaya yer verilmiştir
 B) II. cümlede karşılaştırma söz konusudur.
 C) III. cümlede nitelik bildiren sözcükler kullanılmıştır.
 D)IV. cümlede öznel bir anlatım söz konusudur.
 E) V. cümlede benzetmeye başvurulmuştur.

9. Babalar oğullarına doğru adam olacaksın derler, doğru yolu gösterirler eğitimcilerin de yaptığı budur. Ama doğruluğu, doğruluktur diye değil; insana iyi ün kazandırdığı için överler.

Parçada eleştirilen düşünce aşağıdakilerden hangisidir?

- A) İyilik ve doğruluğun çıkar amacıyla kullanıldığı
- B) İnsanların her koşulda doğruluğu aradığı
- C) İyiliğin eğitimcilerce sıkça kullanılmadığı
- D) Babaların oğullarına doğruluk için nasihat verdiği
- E) Eğitim dünyasında değerlerin önemsenmediği

10. Aşağıdaki cümlelerin hangisinde kanıksama anlamı vardır?

- A) Genç kadın çocuğunun yokluğuna alışmış olmalı.
- B) Horoz şekeri tadında sabahlara uyanmak için koydu başını yastığa.
- C) Yaşadın mı büyük yaşayacaksın, ırmaklara, göğe, bütün evrene karışırçasına.
- D) Her gün bu yolu gidip gelmek artık gözüme gelmiyor.
- E) Akşam sefasında ufuklarda batıyor güneş.

11. (I)Öğretici metinler içinde, rahat anlatımı ve güncel konulara ayna tutuşuyla dikkat çeken bir türdür fıkra. (II) Edebiyatımıza özel gazeteyle giren bu tür zaman zaman mizahi bir karaktere de bürünür. (III)Fıkralar yazıldığı dönemin sosyal, siyasi ve kültürel yaşantısını gözler önüne sermektedir.(IV) Ahmet Rasim, Servet-i Fünun döneminin dışında kalarak sanat anlayışını yazdığı fıkralara yansıtmıştır. (V)Şaheser olarak adlandırılan Şehir Mektupları adlı eseriyle dikkat çekmiştir. (VI) Ahmet Rasim bu eserinde İstanbul'u bütün yönleriyle canlandırarak anlatmıştır.

Bu parça iki paragrafa ayrılmak istense ikinci paragraf numaralanmış cümlelerin hangisiyle başlar?

- A)II B) III C) IV D) V E) VI

12. Aşağıdaki cümlelerin hangisinde zarf tümleci bir söz öbeğinden oluşmaktadır?

- A) Programda konuşulanlar izleyicilerin tepkisine yol açtı.
- B) Yöre insanının bitmez çilesini başarıyla anlatıyor bu kitabında.
- C) Yağmurdan sonra ortalığı mis gibi bir toprak kokusu sarmıştı.
- D) Karanlığa gebe bir şehrin ışıksız yollarında geçmişinin muhakemesini yapıyordu.
- E) Klavyede gezinen telaşlı ellerin harflere koşar adım gidişini şaşkınlıkla izliyordu.

13.

- I. Bu yalnız adam yeni şeyler icat etmiş.
- II. Bu soruyu yalnız Kemal cevapladı.
- III. Ne yazık ki bu konuda yine yalnız kaldım.
- IV. Onun en güzel eseri “Yalnız” adlı şiiridir.
- V. Haklısın yalnız biraz sabırlı olmalısın.

Yukarıdaki cümlelerde geçen “yalnız” sözcüğü kaç farklı türde kullanılmıştır?

- A) I B) II C) III D) IV E) V

14.

- I. Edebiyatımızda yeni kalemler yetişti.
- II. Adamın bu pişkinliğine anlam veremedim.
- III. Dolaptaki yemekleri de ısıtıp yiyelim mi?
- IV. Bu boş sözleri dinlemekten bıktım.
- V. Kadının üzerinde renkli bir kıyafet vardı.

Yukarıdaki cümlelerin hangisinde altı çizili sözcükler gerçek anlamın dışında (mecaz anlamda) kullanılmıştır?

- A) I ve V B) II ve IV C) II ve III
D) III ve IV E) IV ve V

15. Türk edebiyatının tarihsel sürecinde

özellikle Cumhuriyet Döneminde birbirinden farklı edebi topluluklar ortaya çıkmıştır. Kimileri sanat kaygısıyla ortaya çıkarken kimileri sanatını bir araç olarak kullanma amacıyla ortaya çıkmıştır. Bu gruplar birçok edebi türün gelişmesine katkı sağlamıştır. Edebiyat tek grubun tekelinde kalmamış, gelişmesini farklı alanlarda sürdürmüştür. Konu, dil ve üslup her dönemde farklılık göstermiştir. Zaman ve mekân da edebiyatın gelişmesinde etkili olmuştur. Coğrafya, tarih ve kültür zaman-mekân ilişkisine bağlı olarak edebiyatı yüceltmıştır.

Bu parçada vurgulanmak istenen asıl düşünce aşağıdakilerden hangisidir?

- A) Edebi topluluklar toplumsal değişimler geçirmiştir.
- B) Edebiyatın gelişmesinde farklı etkenler vardır.
- C) Edebi türler dil ve üslup yönünden birbirinden farklıdır.
- D) Zaman ve mekâna bağlı olarak edebiyat etkinliğini artırmıştır.
- E) Edebiyat tek bir grup ile gelişmemiştir.

16. Aşağıdaki cümlelerin hangisinde şart anlamı yoktur?

- A) Geri vermek üzere bu kitabımı alabilirsin.
- B) Edebiyat dergileri desteklenirse yeni kalemler neden yetişmesin ki?
- C) Genç yazarlarımız desteklendikçe yazın dünyamız da güçlenir.
- D) Sorumluluklarını yerine getir, ben de seni tatile göndereyim.
- E) Araştırma yapmak üzere yarın Avrupa'ya gideceğim.

17. Tanzimat Döneminde, Osmanlı Devleti Batılı devletlerin içişlerine karışmalarını önlemek için çeşitli ıslahatlar yapmıştır. Bu dönemde özellikle azınlıklara çeşitli haklar verilmiştir. Gayrimüslimlerin (azınlıkların) çeşitli haklar elde etmesi Osmanlı toplumu arasında çatışmalar meydana getirmiştir. Hukuk alanında yapılan düzenlemeler, siyasi alanında yapılan düzenlemeler Osmanlı toplumunu gittikçe Batının etkisine açık hale getirmiş, bu da daha sonraki alanda yapılacak ıslahatlara ön ayak olmuş, Osmanlı toplumunu yani halkını birbirine düşürerek dağılmanın önünü adeta bir kapı gibi açık bırakarak Osmanlı devletini hasta yatağından ölüme doğru sürüklemiştir.

Bu parçada aşağıdakilerden hangisine değinilmemiştir?

- A) Osmanlı Devleti'nin, yabancı devletlerin etkisiyle yenilikler yaptığına
- B) Yapılan yeniliklerin yabancılara yönelik olduğuna
- C) Osmanlı toplumu içinde sürekli olarak çatışmaların yaşandığına
- D) Çeşitli alanlarda düzenlemeler yapıldığına
- E) Osmanlı'nın Batı etkisine girmesi devletin dağılmasında etkili olduğuna

18. Tam tersine müzisyenler bu olaylardan beslenir.(I) Böylece sanatçı yaşananlardan aldığı ilhamla kendine özgü bir müzik oluşturur.(II) Bence aşk ve romantizmden çok, toplumsal olaylar ilham kaynağı olur müzisyene.(III) Müzisyenler yaşadığı toplumun olaylarına duyarsızdır anlayışı var.(IV)

Numaralanmış cümlelerin anlamlı ve kurallı bir bütün oluşturacak biçimde sıralanışı aşağıdakilerden hangisinde verilmiştir?

- A) I. III. IV. II
- B) II. IV. III. I
- C) III. II. I. IV
- D) IV. I. III. II
- E) IV. II. I. III

19. Aşağıdaki cümlelerin hangisinde dolaylama yoktur?

- A) Bütün hayallerini beyaz perde üzerine kurmuş, umutlarını bu yönde yeşertmişti.
- B) Adam, ekmek kapısını bırakınca yokluk içinde yaşamaya başladı.
- C) Yakalandığı ince hastalık, onu ruhen de çok yıpratmıştı.
- D) Emperyalist devletlerin yıllarca sömürdüğü kara kıta hala açlığın pençesinde.
- E) NASA'nın kızıl gezegene gönderdiği yeni uydu sistemi, yaşam bulgularına ulaştı.

20. Yazarların gayreti, her türlü ihmalin, kusurun gün yüzüne çıkmasını sağlar.

Yukarıdaki cümleye en yakın anlamlı cümle aşağıdakilerden hangisidir?

- A) Kalemmini kullananlar, halkın rahatsızlığını dile getirmeyi hedefler.
- B) Akşama benzer yazar, çirkinlikleri örtüp insana sadece ışıkları gösterir.
- C) Yazar düşüncelerini dile getirmekten kaçınmamalıdır.
- D) Yazı işçileri, üslubunu kullanırken halkı dilini ihmal etmemeli.
- E) Şair tecrübelerini halka aktarmada hayallerine de başvurmalıdır.

21. Şair hem toplumsal hem de sanatsal kavganın baş mimarıdır. Bir yandan toplumsal sorunları yansıtırken diğer yandan estetik kaygıyı ön plana çıkarır. Çünkü şair hem toplumdur hem de sanattır. Şair, önden yürür, hırpalanır, linç edilir ama kavgasından vazgeçmez. Dünyada ve memleketinde olup biteni görür, yorumlar. Şair, eleştirilir, yerden yere vurulur ama sanatından ödün vermez. Her zaman en iyisini en doğrusunu yazar.

Bu parçadan şair ile ilgili aşağıdakilerden hangisine ulaşamaz?

- A) Şair, toplumsal sorunlara çözüm üreten kişidir.
- B) Şair, toplumsal ve sanatsal sorunlarda toplumun öncüsüdür.
- C) Şair, sanatını icra ederken ağır eleştirilere maruz kalabilir.
- D) Şair, etrafında olan gelişmelere kayıtsız kalmaz.
- E) Şair, tüm olumsuzluklara rağmen bildiği yoldan şaşmaz.

22. Aşağıdaki altı çizili sözcüklerden hangisi farklı görevde bir ek almıştır?

- A) Arabası uzun yolda arızalanınca mola vermek zorunda kaldı.
- B) Telefon numarası herkese verilince sinirlenip orayı terk etti.
- C) Tek başına koca evi temizleyince yorgunluktan uyuyakaldı.
- D) Kitabı kaybolunca ortalığı ayağa kaldırdı.
- E) Komşunun bahçesi zararlı otlardan temizlendi.

23. Nasıl ki ağaç ormanla, çiçek baharla bir bütünlük sağlamışsa sanat yapıtı da toplumdan bağımsız değildir. Ağaç orman ile bir bütünlük içindedir, ormandan beslenir. İşte sanat yapıtı da sanatçının toplumdan yararlanıp oluşturduğu bir çınar gibidir. Sanatçının kendisi toplumun bir parçası olduğu gibi eserini de toplumun köklerinden meydana getirir.

Bu parçada vurgulanmak istenen asıl düşünce aşağıdakilerden hangisidir?

- A) Toplumsal baskı sanatçı üzerinde derin etkiler bırakır.
- B) Sanat eserine toplumun geleceği şekil verir.
- C) Sanatçı, içinde bulunduğu durumu lehine çevirir.
- D) Sanatçı, eserinin oluştururken toplumdan etkilenir.
- E) Sanat ile gerçek arasında toplumsal farklar vardır.

24. Aşağıdaki cümlelerden hangisi bir paragrafın giriş cümlesi olabilir?

- A) Gerçekleri anlamak için bu kadarda kör olmamak gerekir.
- B) Bundan dolayıdır ki şiir hayatında kendisidir demek çokta yanlış olmaz.
- C) Madem bu konuyla ilgili bilgilenmek istiyorsun bu konudaki isteğini bana göstermelisin.
- D) Türkiye coğrafi açıdan stratejik bir konumda bulunmaktadır.
- E) Sinema ise, müzikte olduğu gibi dilsiz bir sanattır ve bunun anlaşılması gerekir.

25. Goethe, "Faust'ta ne demek istiyorsunuz?" diye soran bir okuruna, "Ben de bilmiyorum" demiş. Faust'ta ne demek istediğini bilmediğinden değil, hiçbir sanat yapıtının bütünüyle açıklanamayacağını bildiğinden... Evet, evet gerçekten de hiç önemi yok, birçok kimsenin Hamlet'i öve öve bitirememesinin ya da Eliot'ın onu yerin dibine batırmasının. Hiç ama hiç önemi yok, Nihavent Saz Semaîsi'ni dinler ya da Guernica'ya bakarken sizin ne duyup anladığınızla, Mesut Cemil ya da Picasso'nun ne anlatmak istediğinin. Çünkü "sanatçının söylemek istediği" ile "bizim anladığımız" başka başka şeyler çoğu zaman.

Yukarıdaki paragrafta asıl anlatılmak istenen nedir?

- A) Yaşam, bir yönüyle eserlerde var olanlara ışık tutan bir kaynaktır.
- B) Sanat yapıtı tüm detaylarıyla açıklanamaz.
- C) Sanat yapıtında karakterler okuyucunun hayal gücüyle tekrar şekillenir.
- D) Sanat eserleri yazarın elinde hayat bulur.
- E) Gerçeği anlatmayan bir eser başarılıdır diyemeyiz.

26.

- I. Kararlarımızda tehlikeyi önemseyelim; fakat sadece büyük tehlikeleri önemseyelim.
- II. Başarının yolu, oluşabilecek tüm tehlikeleri önceden ortadan kaldırmaktır.
- III. Girişimde başarı, tehlikeyi bertaraf etmekle olanaklıdır.
- IV. Girişimlerimizde önlem almak yararlıdır; ama uygulamada da kararlılık esastır.
- V. Tehlikeyi düşündüğümüz anda yapacaklarımızın hepsinde başarısız oluruz.

Numaralanmış cümlelerin hangi ikisi anlamca birbirine en yakındır?

- A) I. ve II. B) I. ve IV. C) II. ve III.
- D) III. ve IV. E) IV. ve V.

27. (I) Dünya onu anlatan kitaplardan, dergilerden, yazılardan çok daha hızlı bir biçimde yol alıyor. (II) Hayat şartlarının değişmesi bizi yer yer zorda bırakıyor. (III) Ne yazarsak yazalım, ne anlatırsak anlatalım dünya gene bizim önümüzde. (IV) Onun şaşırtıcı hızına değişimine kalem uydurmak mümkün değil. (V) Hergün bir öncekinden daha fazla sürprizlerle dolu olarak gelip kuruluyor kağıtlarımıza, ekranlarımıza, perdelerimize, gözlerimize.

Yukarıdaki paragrafta anlam akışını bozan cümle hangisidir?

- A) I B) II C) III D) IV E) V

28. “Hayatta en hakiki mürşit ilimdir.”

Cümlesinde hangi ses olayı bulunmaktadır?

- A) Ünsüz benzeşmesi (Ünsüz sertleşmesi)
- B) Ünsüz yumuşaması
- C) Ünlü daralması
- D) Ünlü Düşmesi
- E) Kaynaştırma

29. Okul yıllarında kazandıkları bilgilerle yetinen bireyler, zamanla gelişen yeni düşünce ve anlayışları eleştirme ve yararlı olanları benimsemeye güçlük çekerler. Bireylerin böyle durumlara düşmemek için yaşam boyu durmadan çalışmaları ve kendilerini sürekli...

Bu parça aşağıdakilerin hangisiyle en uygun şekilde tamamlanabilir?

- A) düşünmeye yöneltmeleri gerekir.
- B) denemeleri gerekir.
- C) çalışmaya itmeleri gerekir.
- D) canlı tutmaları gerekir.
- E) yenilemeleri gerekir.

30 ve 31. SORULARI AŞAĞIDAKİ PARAGRAFA GÖRE CEVAPLAYINIZ

30. Japon bilim adamı Şinya Yamanaka, Kasım 2007’de, insan embriyosu kullanmadan kök hücre üretilebileceğini kanıtlayarak bilim dünyasının kanını donduracak bir atılıma imza attı. Yamanaka, Kyoto Üniversitesi laboratuvarında, insan embriyosu kullanmadan kök hücre üretilebileceğini, farelerden alınan deri hücreleri üzerinde genetik oynama yaparak gösterdi. Araştırmayla elde edilen kök hücrenin insan embriyosu kullanılmadan üretilmesi, kök hücre çalışmalarına izin vermeyen çevreleri rahatsız etmeyecek olması dolayısıyla da büyük önem taşıyor. Kısaca iPS olarak adlandırılan, yeni geliştirilmiş kök hücre tipi, yetişkin deri hücrelerine dört gen yerleştirilerek ortaya çıkarıldı. Vücuttaki 220 hücre tipinden herhangi birinin sayısız kopyasını oluşturma yeteneğine sahip embriyonik kök hücreler gibi davranmaya başlayan iPS hücreleri, hastanın kendi yetişkin hücrelerinden türetildiği için bağışıklık sistemi tarafından reddedilme riski taşıyor. iPS hücreleri, embriyolardan türetilmediğinden büyük bir ahlaki ve dini soruna yol açmıyor.

Bu parça için aşağıdakilerden hangisi söylenemez?

- A) Deyimlere yer verilmiştir.
- B) Açıklayıcı bir anlatım yolu izlenmiştir.
- C) Deney ve gözleme dayalı sonuçlar aktarılmıştır.
- D) Konuyu somutlaştıran örnekler verilmiştir.
- E) Neden - sonuç cümleleri bulunmaktadır.

31. Bu parçadan aşağıdakilerden hangisi çıkarılamaz?

- A) Bu tür araştırmaların Japonya’da daha önce de yapıldığı
- B) Çalışmaların ilk olarak fareler üzerinde denendiği
- C) Benzer çalışmaların daha önceleri bazı çevrelerde rahatsızlık yarattığı
- D) Çalışmanın kendinden öncekilerden ayrılan yönlerinin olduğu
- E) Yeni kök hücrelerin sahip olduğu özellik sebebiyle dini ve ahlaki bir soruna yol açmadığı

32. Aşağıdaki cümlelerin hangisinde anlatım bozukluğu yoktur?

- A) Bu soruları size en güzel matematik öğretmeni açıklar.
- B) Bayram sabahı biz mezarlığa, onlar da kurbanlık koyun almaya gitti.
- C) Kararını iyice düşündükten sonra veriyor, bir daha değiştirmiyor.
- D) Masayı özenle hazırladı ama bir türlü oturamadı.
- E) Hiçbiri, olacakları düşünmemiş, orada uzun süre beklemişti.

33. Aşağıdaki cümlelerin hangisinde bir yazım yanlışı vardır?

- A) Parkta oynayan çocuklardan her biri farklı bir alana dağılmıştı.
- B) Elindeki çantaları dolaba gelişigüzel yerleştirdi.
- C) THY’nın zamlı uçuşları önümüzdeki ay başlayacak.
- D) Yazar, bilinçaltının dünyasında gezinebilmelidir.
- E) Ya sıkıntıya katlanmayı bilmeyi yeğleyeceksin ya da başarısızlığa.

34. Aşağıdakilerin hangisinde deyim açıklamasıyla birlikte verilmiştir?

- A) Bu davranışı yüzünden gözden düştü, itibar kaybetti.
- B) Arkadaşlarla oturup seni andık, kulaklarını çınlattık.
- C) Onu gözümde bile sakınır, tehlikelerden uzak tutarım.
- D) Çok ülkeyi gezdi, görmüş geçirmiş biriydi.
- E) Onu özlemle bekledim, gözlerim yollarda kaldı.

35. Göze alandır kadın() Çekip gitmeyi() sahip olduklarından vazgeçmeyi() karşılık beklememeyi()Dedim ya bir dünyadır kadınlar()

Yukarıda parantezlerle belirtilen yerlere aşağıdakilerden hangisinde verilen noktalama işaretleri getirilmelidir?

- A) (,) (,) (,) (.) (.)
 B) (.) (:) (.) (.) (.)
 C) (.) (,) (,) (...) (.)
 D)(.) (:) (.) (.) (.)
 E) (.) (,) (:) (...) (.)

36. (I) Mezopotamya'nın en eski yerleşim merkezlerinden biri olan Şanlıurfa, su kaynaklarına yakın olması ve ticaret yolları üzerinde bulunmasından dolayı tarih boyunca stratejik bir öneme sahip olmuştur. (II) Kentin 11 bin yıllık bir tarihi geçmişi vardır. (III) Merkeze bağlı Örencik köyü sınırları içinde yer alan Göbekli Tepede yapılan kazılarda ele geçen buluntular bu tarihi geçmişi kanıtlamaktadır. (IV)Şanlıurfa'nın bilinen en eski ismi Aramiler tarafından verilen Urhay idi. (V)M.Ö. 9 binli yıllara uzanan bu süreçte; Sümer, Babil, Hitit, Arami, Asur, Pers, Makedonya, Roma, Bizans gibi uygarlıkların egemenlikleri altında yaşayan Urfa 1094 yılında Selçuklu topraklarına katılmıştır.

Bu parçanın akışını bozan cümle aşağıdakilerden hangisidir?

- A)I B)II C)III D)IV E)V

37. Gaudi'nin eserlerine baktığınızda çirkinlikle güzelliğin nasıl birbirine dönüştüğünü görüyordunuz, belki hayat da saçmalıklarla anlamlılığın birbirine dönüştüğü bir yapıdır. Gaudi'yi yaratan tanrı yarattı bu dünyayı da...İstakozları, salyangozları, at kestanelerini, dikenleri, sarmaşıkları, eğri büğrü dalları yaratan da aynı tanrı.Koskoca yeryüzünde bir tek düz ağaç dalı yaratmamasına ne diyeceğiz? Ağaç dallarının hepsi eğri olmalı....Kadınların arada bir kalbini kırmalı. Arada bir üzmeli onları. Sorsak, "evet öyledir, arada bir kalbimizi kırmalı erkekler" diyecek bir kadın bulamayız. Ama, kalbini hiç kırmamış bir erkeğe deli gibi aşık olmuş bir kadın bulabilir miyiz, ondan da kuşkuluyum.

Bu parçada asıl anlatılmak istenen aşağıdakilerden hangisidir?

- A) Tanrı bu dünyaya anlam aramak için göndermiştir, insanoğlunu.
 B) Doğa ve insan ilişkileri bizi olumsuz davranışlar yapmaya götürür.
 C) Doğa ve insan olumlu ve olumsuz yanlarıyla bir bütündür.
 D) İnsana ve doğaya kötü davranmak tanrıya ihanet etmiş olmaktır.
 E) İnsan ve doğa ilişkilerinde tanrı geri plana atılmamalıdır.

38. VE 39. SORULARI AŞAĞIDAKİ PARAGRAFA GÖRE CEVAPLAYINIZ

Bir adam okçu olmak istiyormuş... Bir okçu ustasının yanına çırak olmuş.Beş yıl geçirmiş orada.Bir gün ustası demiş ki "Benden öğreneceğini öğrendin, benim bildiğim bu kadar, var git artık sen de usta bir okçusun.""Yok" demiş adam, "ben daha fazlasını öğrenmek isterim. ""Öyleyse falan yerde bir usta var, onun yanına git."Adam beş yıl da o ustanın yanında kalmış. Sonunda o da "Bütün bildiklerimi öğrettim sana" demiş. Adam "Bu bana yetmez" demiş. Oradan başka bir ustanın yanına gitmiş... Oradan başka bir ustanın yanına daha... Sonunda ülkedeki bütün ustalar ona "sen oldun" demişler, "her şeyi öğrendin.""Yok" demiş adam, "bu yetmez bana.""Peki öyleyse" demişler, "bir dağın başında yalnız yaşayan bir usta var, herkesten çoğunu o bilir, onun yanına git."Adam yollara düşmüş, günlerce aramış, yaylalardan, ovalardan geçmiş, sonunda bir dağın başında ihtiyar okçuyu bulmuş.Usta, bir taşın üstünde oturuyormuş."Bana okçuluğu öğret" demiş adam ustaya. Usta adama bakmış. Sonra boş ellerini havaya kaldırmış, ok atar gibi yapmış...Ve vurulmuş bir kuş düşmüş.İşte ben, gerçek dindarlığın, en büyük ustalık gibi, ok ve yaya ihtiyaç duymadan kuşu vurabilmek olduğuna inanırım.

38. Bu parçanın ana düşüncesi aşağıdakilerden hangisidir?

- A) Ne zaman öğrendim dersin hiçbir şey öğrenmemişsindir.
- B) Dindarlıkta bilgi ve tecrübe kısa sürede elde edilemez.
- C) Öğrendiklerimizle yetinmemeli, sürekli arayış içinde olmalıyız.
- D) Dindar insan öğreticisine bağlıdır ve onun yolundan şaşmaz.
- E) İstediklerini aracıya ihtiyaç duymadan elde eden hakiki dindardır.

39. Bu paragraftan aşağıdakilerden hangisine ulaşılabilir?

- A) Ustalık doğuştan gelir sonradan kazanılmaz.
- B) Okçuluk eskiden çok rağbet gören bir meslektir.
- C) İşini iyi yapan aynı zamanda gerçek dindardır.
- D) Kazanılan bilgiler asla başkasına aktarılmamalıdır.
- E) Büyük ustalık ve gerçek dindarlık birbirine benzer.

40. Eğer yağmur duasına çıktıysan, çamurla da.....

Yukarıdaki noktalı yere aşağıdakilerden hangisi getirilemez?

- A) Baş etmelisin
- B) Başa çıkmalsın
- C) Baş göstermelisin
- D) Baş gelmelisin
- E) Baş yormalısın

Bu testte sırasıyla, Tarih (1-5), Coğrafya (6-10), Felsefe (11-15), Din Kültürü ve Ahlak Bilgisi (16-20), Din Kültürü ve Ahlak Bilgisi dersini yasal olarak almak zorunda olmayan veya farklı müfredat ile alanlar için Felsefe (21-25) alanlarına ait toplam 25 adet soru vardır.

1. " Geçmişler geleceğe, suyun suya benzemesinden daha çok benzer."

İbn Haldun'un bu sözüne bakarak ;

- I. Tarih geleceğin yansımasıdır.
- II. Geçmiş bugünün aynasıdır.
- III. Tarihi dönemler tekrarlardan oluşur.

Yargılarından hangilerine ulaşamaz?

- A) Yalnız I B) I ve II C) Yalnız III
D) II ve III E) I, II ve III

2. İslam medeniyetinin etkisiyle gelişen bilimsel faaliyetler sadece İslam toplumunu değil Avrupa toplumunu da etkilemiş ve Avrupa'da Rönesans'ın yaşanmasına katkı sağlamıştır.

Aşağıdakilerden hangisi İslam Medeniyeti'nin Avrupalılarca tanınmasına yol açtığı söylenemez?

- A) Haçlı Seferleri
- B) Endülüs Emevileri'nin açtığı medreseler
- C) İtalyan tüccarlarla yapılan Akdeniz ticareti
- D) İslam dininin Ortadoğu'da hızla yayılması
- E) İslam bilginlerinin yazdığı eserlerin Avrupalılarca tanınması

3.

- I. Savaş ganimetleri
- II. Vakıf gelirleri
- III. Müsadere gelirleri
- IV. Cizye vergisi

Yukarıda verilen öncüllerden hangileri Osmanlı Devleti'nin gelirleri arasında gösterilebilir?

- A) Yalnız I B) I ve II C) I, II ve III
D) I, III ve IV E) I, II, III ve IV

4. Çanakkale Cephesi'nin açılmasının nedenlerinden biri de ekonomik sıkıntı içerisinde olan Rusya'ya yardım gönderme isteğiydi. Bunun için İngiltere ve Fransa Osmanlı Devleti'nin toprakları üzerinden yardım götürmek istediler ancak başarılı olamadılar.

Bu gelişmenin aşağıdakilerden hangisine neden olduğu savunulabilir?

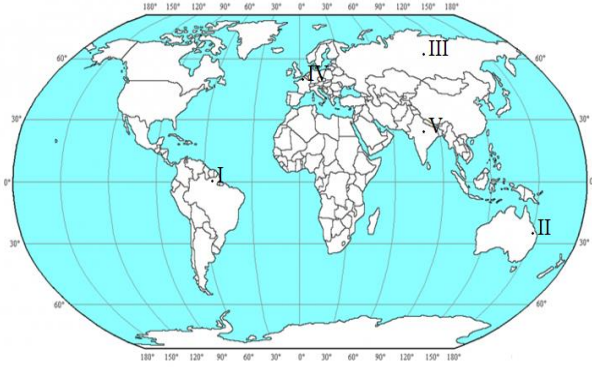
- A) Anadolu topraklarının tamamen işgal altına girmesine
- B) Bulgaristan'ın İttifak Bloğu'ndan ayrılmasına
- C) Bolşevik İhtilali'nin yaşanmasına
- D) Mondros Ateşkes Antlaşması'nın imzalanmasına
- E) Ege Adaları'nın Yunanistan'ın eline geçmesine

5. Cumhuriyet Dönemi İnkılapları ile Türk toplumunda birlik ve beraberliğin oluşturulması amaçlanmıştır.

Bu duruma yönelik olarak yapılan aşağıdaki inkılaplardan hangisi toplumsal birlik ve beraberliği sağlamada diğerlerinden daha çok etkili olduğu savunulabilir?

- A) Türk Dil Kurumu'nun açılması
B) Türk Tarih Kurumu'nun açılması
C) Millet Mekteplerinin açılması
D) Tevhid-i Tedrisat Kanunu'nun kabul edilmesi
E) Harf inkılabının yapılması

6.



Yukarıdaki haritada işaretli noktalardan hangisinde ağaçlar yapraklarını dökmezler?

- A) IV ve V B) II ve IV C) I ve III
D) Yalnız I E) I ve IV

7.

- I. Amazon Havzası
II. Batı Avrupa
III. Güneydoğu Asya
IV. Himalayalar
V. A.B.D.'nin doğu kıyıları

Coğrafyanın araştırma konularından birisi de nüfustur. Dünya'da bütün bölgeler nüfus açısından aynı özelliklere sahip değildir. Yukarıda verilen bölgelerden hangileri Dünya'nın yoğun nüfuslu alanlarındandır?

- A) I, II ve III
B) I, II ve IV
C) II, III ve IV
D) II, III ve V
E) III, IV ve V

8. 21. Yüzyıl insanının siyasal, ekonomik ve kültürel sistem ile ekolojik gelişmeleri anlaması bunlarla etkileşimde uyumlu ve bilinçli adımlar atabilmesi için coğrafyaya ihtiyaç vardır. Coğrafya fiziki ve beşeri dünya ile uyum içinde olmayı öğretir. Ayrıca insanların doğal ve beşeri ortamlardan bilinçli şekilde yararlanabilmesi için araştırmalar yapar.

Buna göre aşağıdaki faaliyetlerden hangisi insanların doğal ve beşeri çevreden bilinçli ve uyumlu bir şekilde yararlanmasına örnek gösterilebilir?

- A) Ormanların tahrip edilip tarım alanlarına dönüştürülmesi
B) Yenilenebilir enerji kaynaklarından daha fazla yararlanılması
C) Sulama amacıyla akarsulardan fazla su çekilmesi
D) Sanayi faaliyetleri sonucu ortaya çıkan hava kirliliği
E) Bazı canlıların aşırı avlanması sonucu nesillerinin tükenmesi

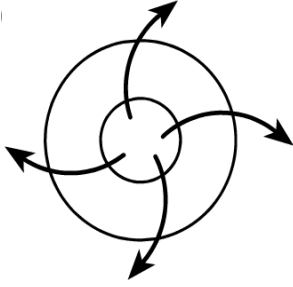
9.

- I.Kıyı taraçaları
- II.Volkanik ada yayları
- III.Okyanus çukurları
- IV.Kıvrımlı Sıradağlar

Levha tektoniği teorisine göre iki okyanusal levhanın çarpışma alanında yukarıdaki yer şekillerinden hangileri oluşur?

- A) I ve II
- B) I ve IV
- C) II ve III
- D) II ve IV
- E) III ve IV

10.



Yukarıdaki şekil termik kökenli bir basınç alanına aittir. Bu şekil göz önüne alınarak aşağıdaki çıkarımlardan hangisi yapılamaz?

- A) Kuzey Yarım Küre’de etkili bir basınç merkezidir.
- B) Ocak ayında Kanada’nın iç kesimlerinde ve Sibirya’da etkili olan basınçtır.
- C) Basınç alanında basınç değeri 1013 milibardan yüksektir.
- D) Bu basınç alanında yükselici hava hareketi görülür.
- E) Bu basınç merkezinin etkili olduğu alanda yağış oluşma ihtimali düşüktür.

11. Eski Mısırda Nil nehrinin kıyısında yaşayan TALES nehrin belli dönemler taşıdığına ve insanların bundan çok büyük zararlar gördüğüne şahit olmuştur. Ancak insanların bu nehirle mücadelelerinin de hiç bitmediğine ve hayatlarını ne pahasına olursa olsun nehir kenarında ve nehirle mücadele ederek devam ettirme isteklerine hayran kalmıştır. Tales bu insanlarla diyaloglarında insanların sudan vazgeçmediklerine şahit olarak evrenin ana maddesinin yani arke sorununun su olduğunu ifade edecek bir duruma gelmiştir.

Yukarıdaki parçada aşağıdakilerden hangisi vurgulanmaktadır?

- A) Felsefeci somut olandan hareket edip soyut olana ulaşmak çabasıdır
- B) Yaşanılan yer insanların düşünceleri üzerinde etkilerini zamanla yitirirler.
- C) Sadece gözlem yaparak varlık hakkında bilgiye ulaşabiliriz.
- D) Su tüm canlılara hayat kaynağı olduğu için evrenin ana maddesidir.
- E) İnsanlar yaşadıkları çevreden bağımsız değildir.

12.

- I.Evrensel nitelik taşır
- II.Nesnel yapıdadırlar
- III.Zamana bağlı değışirler
- IV.Subjektif özellik taşırlar
- V.İspat edilebilirler

Yukarıdaki özelliklerden hangileri olgusal yargıların özelliklerindendir?

- A) I,II, III
- B) II, III, IV
- C) III,IV,V
- D) I,II,V
- E) II,IV,V

13. Hikmet, bir tümel bilgidir, yani her şeyi kuşatan bilgidir. Bu, adeta temelinden çatısına kadar her şeyi ihtiva eden bir bina(yapı)'ya benzemektedir. Bu binaya, hikmet binası adını da verebiliriz: Çünkü bunun içinde bilgiler mevcuttur. Her bilgi alanı, bu binanın içindeki bir oda gibidir. Odaların (bilgi alanlarının) hepsi de aynı çatı altındadır. İşte felsefe, bu çatıdan başka bir şey değildir. Demek ki felsefe, bütün bilgi alanlarını kendi kanatları altında toplayan en tümel bilgi alanı sayılmaktadır. Hikmet ise binanın bütünüdür.

Bu paragraftan hareketle, felsefe-hikmet ilişkisi için aşağıdakilerden hangisi söylenebilir?

- A) Felsefe, her şeyi bilme iddiasındadır.
- B) Hikmet, her şeyi bilme iddiasındadır.
- C) Felsefe tümel bir bilgidir.
- D) Hikmet tikel bir bilgidir.
- E) Hikmet, felsefeyi de kuşatan bir bilgidir.

14. Konusu itibarıyla metafizik ontolojiden daha kapsamlıdır. Metafizik hem fiziksel evreni(onun ilkesini açıklamak bağlamında)hem de fizik ötesini kendisine inceleme konusu olarak alırken, ontoloji kendisini sadece var olanla sınırlandırır. Bu açıdan doğa ve beşeri bilimler araştırma konuları itibarıyla daha çok ontolojiyle ilgiliyken, felsefe en azından konuları itibarıyla metafiziği görmezden gelemmez. Felsefe sorduğu sorular bağlamında metafizik ve ontolojiyi birlikte değerlendirir.

Buna göre aşağıdakilerden hangisine ulaşamaz?

- A) Ontoloji metafizikten daha az kapsamlıdır.
- B) Ontoloji sadece somut varlığı ele alır.
- C) Metafizik fiziksel evreni de ele alır.
- D) Doğa ve insan bilimleri daha çok ontoloji ile ilgilidir.
- E) Metafizik ontolojiyi de kapsamaktadır.

15. **Aristoteles** : “Felsefe insanların yaşamı merak etmesinden doğar.Yaşamı en çok merak edenler iseçocuklardır.”

Aristoteles : “İnsan doğal olarak bilmek ister.”

Sokrates : “Felsefe hayretle başlar.”

Yukarıdaki ifadelerden hareketle aşağıdaki yargılardan hangisine ulaşılabilir?

- A) Felsefe öznel bir bilgidir.
- B) Felsefede ortak bir yöntem yoktur.
- C) Felsefe evrenseldir.
- D) Felsefe, insanın bilme ve anlama merakı sonucu doğmuştur.
- E) Felsefe çocuklara özgü bir etkinliktir.

16.-20. soruları Din Kültürü ve Ahlak Bilgisi dersini yasal olarak almak zorunda olanlar ve İmam Hatip Okulları öğrencileri/mezunları cevaplayacaktır.

- 16.** Zekat mal ile yapılan maddi bir ibadettir. Nisab miktarı mala sahip olan müslümanlar zengin sayılır. Yılda bir kere olmak üzere Allah rızası için yoksullara, miskinlere, yolda kalmışlara mallarından bir miktar vermeleri ile gerçekleşen bir ibadettir. Mal ile yapılmasına karşın zekat insanı cimrilik ve bencillik gibi kötü huylardan korur ve yardımlaşma alışkanlığı kazandırır.

Bu parçaya göre zekat ibadeti ile ilgili hangi bilgiye ulaşamaz?

- A) Mal ile yapılan bir ibadettir.
B) Müslümanları kötü alışkanlıklardan korur.
C) Yılda bir kere yapılır
D) İhtiyaç sahiplerine verilir
E) Malın kırkta biri kadar verilir
- 17.** Hicretten sonra Mescid-i Nebevi'nin inşasına başlandı. Mescidin bir tarafına da kimsesiz ve evsiz fakirler için bir gölgelik yapıldı. Bu gölgelikte yatıp kalkan kimsesiz müslümanlar iş bulduklarında çalışıp kazanır ama onun dışında vakitlerinin çoğunu Peygamber Efendimizin yanında ve ondan Kur'an ve Hadis dinlerlerdi. Burası adeta bir ilim yuvası, bir okul olarak kullanılmıştır.

Bu parçada aşağıdakilerden hangisinden söz edilmektedir?

- A) Aşere-i Mübeşşere
B) MüellefetulGulup
C) Ashab-ı Suffe
D) Mescid-i Nebi Şurası
E) Medine Mutabakatı

- 18.** "... iyilik o kimsenin yaptığıdır ki Allah'a, ahiret gününe, meleklerle, kitaplara, peygamberlere inanır. (Allah'ın rızasını gözeterek) yakınlarına, yetimlere, yoksullara, yolda kalmışlara ve kölelere sevdiği maldan harcar, namazı kılar, zekatı verir. Anlaşma yaptığı zaman sözlerini yerine getirir. Sıkıntı, hastalık ve savaş zamanında sabreder. İşte doğru olanlar bu vasıfları taşıyanlardır. Muttakiler ancak onlardır."

Meali verilen Bakara süresi 177. ayette örnek insanın özellikleri anlatılmıştır. bu ayeti kerimeye göre aşağıdakilerden hangisi örnek insan özelliğinden değildir?

- A) Verdiği sözleri tutmama
B) Zor durumda sabırlı olma
C) Allah'a ve Peygambere itaat etme
D) İbadetlerini yerine getirme
E) İhtiyaç sahiplerine yardım etme

19.

- I. İmam-ı Azam Ebu Hanife
II. İmam-ı Şafi
III. Malik b. Enes
IV. Cafer-i Sadık

Aşağıda verilen mezhep isimlerinden hangisinin öncü ismi yukarıda yazılmamıştır?

- A) Şafilik
B) Hanbelilik
C) Caferilik
D) Malikilik
E) Hanefilik

20. Bir kimsenin arkasından onun hoşlanmayacağı şekilde konuşmak ve yüzüne söyleyemeyeceğimiz şeylerin o yokken konuşulmasıdır.

Yukarıda açıklaması yapılan kötü davranış aşağıdakilerden hangisinde doğru olarak verilmiştir?

- A) Haset
- B) Alay
- C) Kıskançlık
- D) Gıybet
- E) Küçümseme

21.-25. soruları Din Kültürü ve Ahlak Bilgisi dersini yasal olarak almak zorunda olmayan veya farklı müfredat ile alanlar cevaplayacaktır.

21. Konu alanı çok geniş olan felsefe biz istesekte istemesekte tüm konuları ele alır. Hiç kimse felsefeyi ve metafiziği tam olarak kavradığını söyleyemez. Onun için felsefe de bilme olayı yoktur. Kimi filozoflara göre felsefe daima yolda olmak demektir Felsefe ve felsefi kitaplar okumak bu anlamda ufkumuzu geliştirse de bize haz verse de tam bir kavrayıştan söz edemeyiz.Çünkü biz sadece sınırlı bir kavrayış sahibi olabiliriz.Bunun içindir ki felsefe ile ilgili tanım yapanlar ancak sınırlı bir açıklama yapmış olurlar.

Yukarıdaki açıklama da felsefenin hangi yönü üzerinde durulmaktadır?

- A) İnsan düşünen bir varlıktır. Felsefeden haz alır.
- B) Felsefe dünyayı ve yaşamı sorgulama çabasıdır.
- C) Felsefe ve bilim her zaman iç içedir.
- D) Felsefe kümülatiftir hiçbir zaman bitmişlik yoktur.
- E) Felsefe varlığı belli açılardan ele alarak sorgulama çabasına girer.

22. Felsefe ile ilgili olarak çoğu zaman ne kadar filozof varsa o kadar tanımı olduğu üzerinde hemfikir bir durumdayız.Ancak genelde felsefeyi evreni doğayı ve insanı tüm yönleriyle tanıma açıklama çabası olarak görürüz.Bunu yaparken bir taraftan çelişkileri ortadan kaldırmaya diğer tarafta da felsefe ile ilgili akılda kalabilecek bir tanım yapma çabasına girer felsefeciler. Böylece felsefe karmaşık bir söz yığını olmaktan çıkarılarak anlamlı bütünlükçü ve daha çözümleyici bir hale getirilmeye çalışılır.

Bu parçada felsefi bilginin hangi özelliği üzerinde durulmuştur?

- A) Felsefe refleksif bir bilgi türüdür.
- B) Felsefede sorular biriktiğinden bitmişlik yoktur.
- C) Felsefe subjektif bir bilgi türü olmaktan öteye gidemez.
- D) Felsefe düzenli birikimli ve bütüncül bir bilgi türüdür.
- E) Felsefe bilimleri sorgulayarak söz yığını olmaktan kurtulmaya çalışan bir bilgi türüdür.

23. Aşağıdakilerden hangisi bilimin varlığı ele alma biçimini yansıtmaz?

- A) Varlığı kabul ederek araştırmaya başlar.
- B) Varlığı sadece bir yönüyle ele almaz bütün yönleriyle ilgilenir.
- C) Elde ettiği bilgiler kesindir.
- D) Determinizm ilkesine göre hareket eder.
- E) Varlığı konularına göre çeşitli alanlara böler.

24. Bilgi felsefesine baktığımızda karşımıza bir engel olarak her zaman sofistler ve septikler çıkar ancak bunlar felsefenin mihenk taşları ya da gelişim basamaklarıdır. Protogoras insan herşeyin ölçüsüdür ifadesi ile doğruya ve yanlışla karar verecek kişi olarak insanı işaret etmektedir. Çünkü kendisi bir sofisttir bunun gereği olarak ta herkes için genel geçer bir doğru yoktur. Burdan hareket ettğimizde Protogoras'a hak vermemek elde değil gibi görünse de daha sonraki bilimsel doğruları nereye oturtmamaz gerekir. Protogoras'a göre madem doğru bilgi yok ve herşeyin ölçüsü insandır o zamanda insanlarda sadece kendine yararlı olana yönelmez mi acaba?

Bu parçada PROTOGORAS'ın hangisini savunması beklenemez?

- A) Doğru bilgiye birey özgür iradesi ile karar verir.
- B) Doğru bilgi yararlı olan bilgidir.
- C) Herkes için yanlış olsa bile geçerli bir bilgi vardır.
- D) Doğruya da yanlışın temel ölçütü insan olmalıdır.
- E) Yarar sağlayan bilgi bizi başarıya götürür.

25. Akıl insani insan yapar. Bu özellik insana özgüdür. İnsan dünyaya geldiğinde diğer canlılar gibi belirlenmiş bir yaşamı yoktur. Bunun içindir ki Sartre ; 'varoluş özden önce gelir.'der. Yani önce var olur sonra özünü, yaşamını kendi özgür düşüncesiyle belirler.

Yukarıdaki parça da hangi felsefi akımın görüşü dile getirilmiştir?

- A) Yeni Ontoloji
- B) Egzistansiyalizm
- C) Materyalizm
- D) Pragmatizm
- E) İdealizm

Bu testte Temel Matematik alanına ait 40 adet soru vardır.

1. a, b, c birer doğal sayı olmak üzere,

$$\frac{a}{6} = \frac{18}{b} = \frac{c}{9}$$

ise $a + b + c$ nin en büyük değeri hangisidir?

- A) 30 B) 33 C) 133 D) 270 E) 271

2. x reel sayı olmak üzere, x^2 çift tam sayı ise hangisi daima **çift sayıdır**?

- A) $x + 2$ B) $2x + 4$ C) $2x^2 + 1$
D) $x^3 - 1$ E) $3x^4 + 2$

3. Ardışık 30 tane tek doğal sayının toplamı K dir. **En küçük sayının K türünden eşiti hangisidir?**

- A) $\frac{K + 870}{30}$ B) $\frac{K - 870}{30}$ C) $\frac{K}{30}$
D) 30K E) K

4. İki basamaklı ab doğal sayısı rakamları toplamının $(x + 3)$ katına, iki basamaklı ba sayısı rakamları toplamının $2x - 1$ katına eşittir. Buna göre x kaçtır?

- A) 1 B) 2 C) 3 D) 4 E) 5

5. a, b ve x pozitif tam sayılardır.

$$\triangle a = 1.3.5.7.9.....(a-2).a$$

$$\square b = 2.4.6.8.10.....(b-2).b$$

olarak tanımlanmıştır.

$$(13x-1)! = \triangle 37 \cdot \square 38$$

İşleminde x değeri kaçtır?

- A) 1 B) 2 C) 3 D) 4 E) 5

6. $x^2 - 4x - 7 = 0$ denkleminin kökleri a ve b dir. Buna göre

$$\frac{20}{a^2 - 4a + 3} + \frac{2b^2 - 8b + 16}{5}$$

toplamının değerini bulunuz.

- A) 4 B) 8 C) 10 D) 12 E) 18

7. $A=(2805).(739)$
 $B=(4203).(8676)$ dir.

A'nın 9 ile bölümünden kalan x, B nin 10 ile bölümünden kalan y ise y^x in 5 ile bölümünden kalan kaçtır?

A)0 B)1 C)4 D)5 E)6

8. $0,\bar{a}$ devirli ondalık sayısı $\frac{a}{9}$ olarak ifade edilir.
 $0,\bar{3} > x > 0,25$ olduğuna göre x hangisi olabilir?

A) $\frac{1}{5}$ B) $\frac{1}{4}$ C) $\frac{6}{5}$ D) $\frac{15}{48}$ E) $\frac{19}{48}$

9. $-3 < x < 4$

ise $x^2 - 2x$ ifadesinin alabileceği en büyük ve en küçük tam sayı değerlerinin toplamını kaçtır?

A)12 B)13 C)14 D)16 E)17

10. Güneş, 1 den 50 ye kadar olan sayıları bir kağıda yazıp, bu kağıtları bir kutuya atıyor. Güneş her defasında bu kutudan iki kağıt alıp yırtıyor. Yırttığı iki kağıttaki sayıların toplamının 9 ile bölümünden kalanı yeniden kutuya atıyor. Kutuda en son iki kağıt kalıyor.

Bu iki kağıttan biri 25 olduğuna göre diğeri kaçtır?

A)2 B)5 C)8 D)11 E)14

11. Ayşe Nine'nin 6 tane kızı vardır ve erkek çocuğu yoktur. Kızlarının bazılarının 6 kızı vardır ve bazılarının çocuğu yoktur. Ayşe Nine'nin kızları ile kız torunlarının toplamı 30 olup torunlarının çocukları yoktur.

Buna göre Ayşe Nine'nin çocuğu olmayan kızlarının sayısı ve torunlarının sayısının toplamı kaçtır?

A) 21 B) 22 C) 24 D) 25 E)26

12. $x - \sqrt{x} = 5$ olduğuna göre

$$x^2 - 11x + 10$$

İfadesinin değeri aşağıdakilerden hangisidir?

A) -15 B) -10 C) -5 D) 10 E) 15

13. YKS üç basamaklı doğal sayıdır.
 $|3x - 15| = (\text{YKS})!$ denkleğini sağlayan x değerleri toplamı kaçtır?

A) 2.(YKS)!
 B) 0
 C) 11
 D) 10
 E) 8

14. $\frac{4}{1+2^x} + \frac{4}{1+2^{-x}}$

işleminin sonucu kaçtır?

A) -4 B) -2 C) -1 D) 2 E) 4

15. 1'den büyük x ve y doğal sayıları için $x^y + y^x$ yazılabilen sayılara *Leyland Sayıları* denir. Örneğin 17 sayısı için $2^3 + 3^2 = 17$ biçiminde yazılabildiği için Leyland Sayısıdır.

Buna göre hangisi Leyland Sayısı değildir?

A) 32 B) 57 C) 100 D) 120 E) 145

16. $A = \{a, b, \{c\}, [d, e], \{f, k, m\}, p, \emptyset\}$ kümesi veriliyor. Bu küme ilgili aşağıda verilenlerden kaç tanesi **doğrudur**?

I. $s(A) = 10$
 II. $[d, e] \subset A$
 III. $\emptyset \subset A$
 IV. $\{\emptyset\} \subset A$
 V. $b, c \in A$
 VI. $\{f, k, m\} \subset A$

A) 2 B) 3 C) 4 D) 5 E) 6

17. Bir su firmasının ürettiği şişelere etiket basma sistemi aşağıdaki gibidir.

- Her bir su şişesine 1 adet etiket basılıyor.
- Su şişelerini sarıldığı her bir koliye 4 adet etiket basılıyor.
- Kolilerin konulduğu her bir büyük koliye 6 adet etiket basılıyor.

Bu firma her 24 su şişesini bir koliye ve her 4 koliyi bir büyük koliye koyarak satışa hazırlıyor. Buna göre bu firma 960 su şişesini satışa hazırlaması için kaç adet etiket basmalıdır?

A) 1120
 B) 1140
 C) 1160
 D) 1180
 E) 1200

18. (a,b) aralığında en az üç tane tamsayı vardır. Buna göre aşağıdakilerden hangisi kesinlikle doğrudur?

- A) a ve b tamsayıdır.
- B) $b - a > 2$
- C) $b - a < 2$
- D) a reel sayıdır
- E) b tamsayıdır

19. $A = \{1, 2, 3, 4, 5\}$ kümesi verildiğinde A 'nın boş olmayan her B alt kümesi için $T(B)$, B kümesinin elemanlarının toplamı olarak tanımlanıyor. Buna göre $T(B) = 5$ şartını sağlayan kaç tane B kümesi yazılır?

- A) 2 B) 1 C) 5 D) 4 E) 3

20. Pozitif gerçel sayılar kümesi üzerinde tanımlı f ve g fonksiyonları için,

- $(hog)(x) = h(x) - g(x)$
- $h(x) = 2x + 7$

bilgileri veriliyor.

Buna göre $g(4)$ ifadesinin değeri kaçtır?

- A) $\frac{4}{3}$ B) $\frac{6}{3}$ C) $\frac{8}{3}$ D) $\frac{10}{7}$ E) $\frac{9}{7}$

21. Gündüz süresinin gece süresinden 4 saat 40 dakika daha uzun olduğu bir günde **sabah 05:30'da doğan güneş akşam saat kaçta batar?**

- A) 19:20 B) 19:40 C) 19:50
D) 20:20 E) 20:50

22. Bir ürün a TL den satılırsa %25 kâr, b TL den satılırsa %15 zarar ediliyor. Bu ürün $(8a - 12b)$ TL'den satılırsa **kâr-zarar durumu ne olur?**

- A) %20 zarar
- B) %20 kâr
- C) Ne kâr ne zarar
- D) %80 kâr
- E) %80 zarar

23. Verilen fonksiyonlardan hangisi veya hangileri $R \rightarrow R$ 'ye örten fonksiyondur?

- I. $f(x) = \sqrt{2x + 1}$
- II. $g(x) = x^2 - 2$
- III. $h(x) = x^3 + 1$

- A) Yalnız I B) I ve II C) Yalnız III
D) II ve III E) I, II, III

24. Cevdet ile Kasım bir kale kurup kalenin sağ ve sol taraflarına birer şişe koyup şişelere atış yapmaya başlıyorlar. Şişelerden herhangi biri devrildikten sonra tekrar kaldırmaktadırlar.

- Soldaki şişeyi vuran 1 puan, sağdaki şişeyi vuran 2 puan almaktadır. Şişe vuramayan puan alamamaktadır.
- Cevdet toplam 14 kez, Kasım toplam 16 kez topu şişelere isabet ettirmiştir.
- Cevdet'in 1 puanlık vuruşlarının sayısı, Kasım'ın 2 puanlık vuruşlarının sayısına eşittir.
- Oyun sonunda ikisinin de toplam puanları aynıdır.

Oyun ile ilgili verilen bu bilgilere göre Kasım 1 puanlık kaç vuruş yapmıştır?

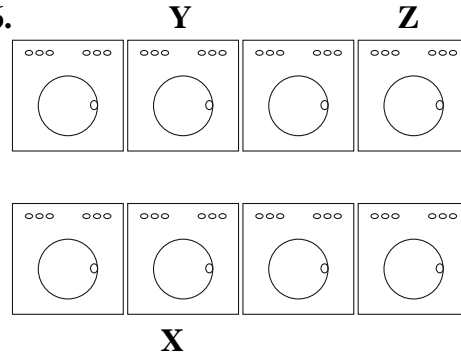
- A) 8 B) 9 C) 10 D) 11 E) 12

25. $i^2 = -1$ olmak üzere,

$K(x) = x^4 + 2x - 1$ dir. **Buna göre $K(\sqrt{-9})$ ifadesinin değeri aşağıdakilerden hangisi olabilir?**

- A) $80 + 6i$
 B) $80 - 6i$
 C) $-80 - 6i$
 D) $-80 + 6i$
 E) $90i$

26.



Yukarıda 2 satır ve 4 sütun şeklinde dizilen çamaşır makinelerinin fiyatları ile ilgili aşağıdaki veriler veriliyor.

- Makine fiyatları soldan sağa ve yukarıdan aşağıya artış göstermektedir.
- Seçilen herhangi bir makinenin fiyatı üzerinde bulunan makinenin 9 katıdır.
- Seçilen herhangi bir makinenin fiyatı sağındaki makinenin 3'te 1'idir.

X makinesinin fiyatı 81.000 TL olduğuna göre Y ve Z makinelerinin fiyatları toplamı kaç TL dir?

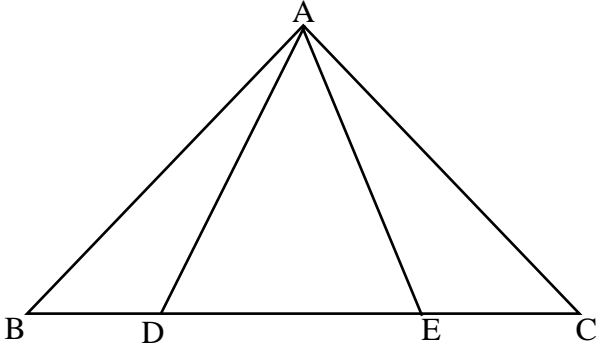
- A) 30.000 TL
 B) 50.000 TL
 C) 70.000 TL
 D) 90.000 TL
 E) 110.000 TL

27. $y = x^2 + mx + 4$ parabolünün grafiği x eksenine negatif taraftan teğet ise m değerini nedir?

- A) 4 B) -4 C) 2 D) -2 E) 16

- A) $\frac{9}{7}$ B) $\frac{19}{13}$ C) 3 D) 10 E) 13

30.



ABC bir üçgen

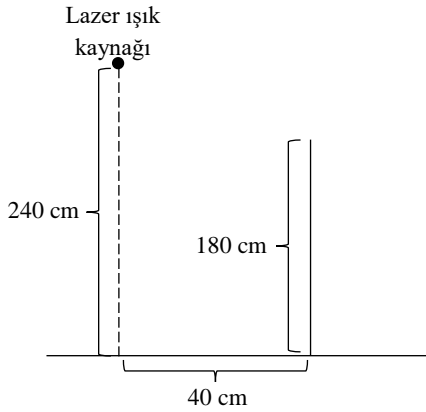
$$|AD| = |BD|$$

$$|AE| = |EC|$$

$m(\hat{BAC}) = 130^\circ$ ise $m(\hat{DAE})$ kaç derecedir?

- A) 60 B) 65 C) 70 D) 75 E) 80

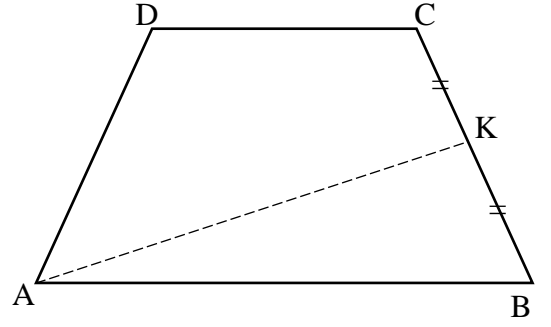
31.



Şekildeki Lazer ışık kaynağı kalınlığı önemsiz çubuk şeklindeki cisme tutulursa oluşan gölgenin boyu kaç cm olur?

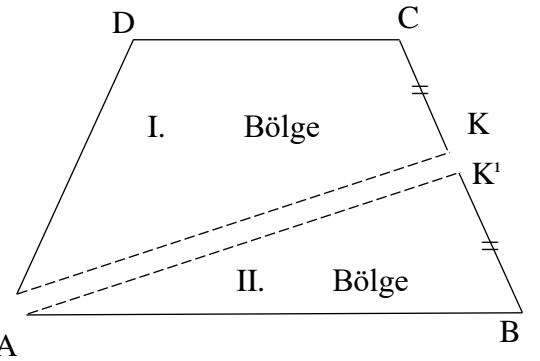
- A) 100 cm B) 120 cm C) 140 cm
D) 150 cm E) 160 cm

32.



$$|BK| = |KC|, |AB| = 3|DC|$$

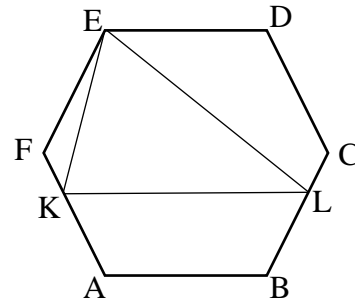
ABCD yamuksal bölgesi AK eksenli boyunca kesilip iki ayrı bölgeye ayrılıyor.



Yeni oluşan şekilde I. Bölgenin alanının II. Bölgenin alanına oranını bulunuz?

- A) $\frac{2}{3}$ B) 1 C) $\frac{4}{3}$ D) $\frac{5}{3}$ E) $\frac{7}{3}$

33.



ABCDEF düzgün altıgen,

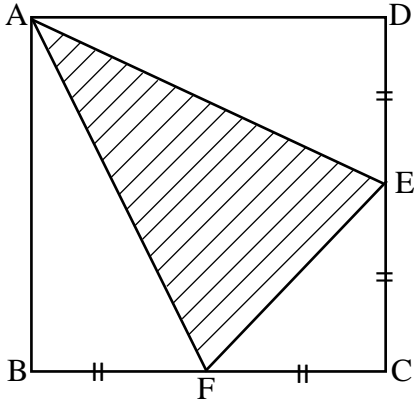
$$[KL] \parallel [AB]$$

$$[AB] = 6 \text{ cm}, |BL| = 2|LC|$$

$A(KLE)$ kaçtır?

- A) $16\sqrt{3}$ B) $18\sqrt{3}$ C) $20\sqrt{3}$
D) $24\sqrt{3}$ E) $26\sqrt{3}$

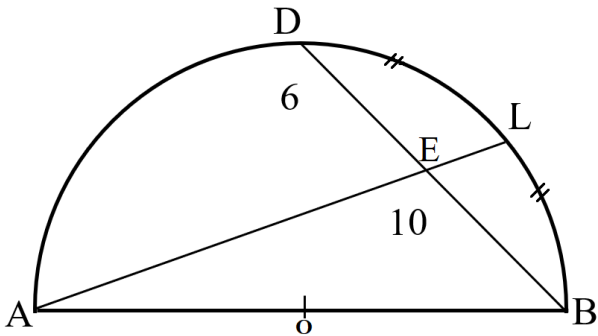
34.



ABCD kare, taralı AFE üçgeninin alanı 24 cm^2 ve E ve F orta nokta ise ABCD karesinin çevresi kaç cm'dir?

- A) 16 B) 32 C) 64 D) 72 E) 96

35.



O merkezli yarım çember verilmiştir.

$|\widehat{DL}| = |\widehat{BL}|$, $|DE| = 6 \text{ cm}$, $|BE| = 10 \text{ cm}$ ise $|AE|$ kaç cm'dir?

- A) 12 B) 20 C) $4\sqrt{5}$ D) $6\sqrt{5}$ E) $12\sqrt{5}$

36. İbrahim öğretmen öğrencisi İdil'i tahtaya kaldırıp şu işlemleri yaptırıyor;

I. O merkezli çember çizip A ve C noktalarında teğet iki doğru çizersiniz.

II. $AB \cap CB = B$ olsun.

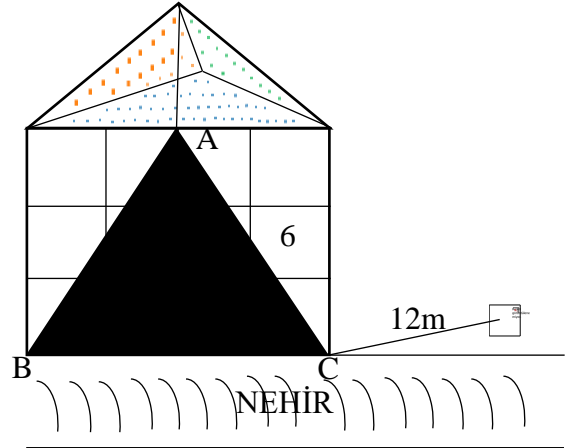
III. $|AC|$ yayı üzerine bir p noktası alınız.

IV. P'nin $|AB|$ ve $|BC|$ 'ye uzaklığı sırasıyla 4 cm ve 5 cm

ise $|AC|$ 'ye uzaklığı kaç cm'dir?

- A) 3 B) $2\sqrt{3}$ C) 4 D) $\sqrt{6}$ E) $2\sqrt{5}$

37.



ABC eşkenar üçgeni şeklinde bir arsa üzerine yapılmış bir evin çevresi 18m'dir. Ev nehre sıfır olarak yapılmış ve etrafı çimlendirilmiştir. Evin C köşesine 12m uzunluğunda bir ipile bağlı bulunan keçinin otlayacağı alanın en büyük değeri kaç m^2 dir? (Not: Keçi içeriye giremez.)

A) $144\pi - 9\sqrt{3}$

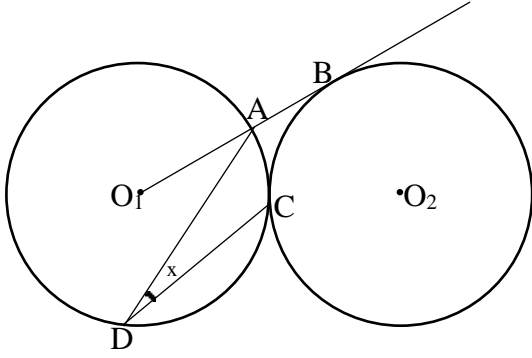
B) $72\pi - 9\sqrt{3}$

C) 144π

D) 72π

E) 60π

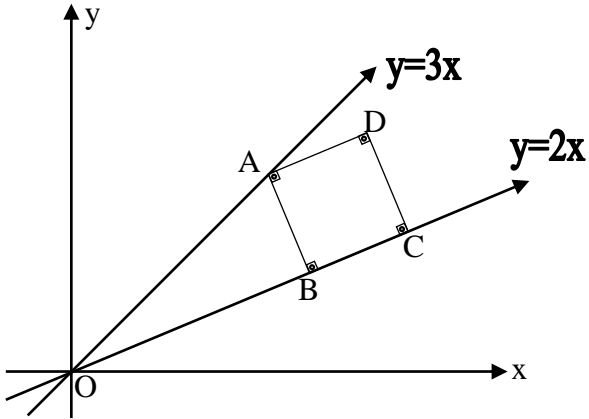
38.



O_1 ve O_2 merkezli eş çemberler C noktasında birbirine teğettir. Buna göre $m(\angle ADC)$ açısı kaç derecedir?

- A) 15 B) 30 C) 45 D) 60 E) 75

39.



Yukarıdaki analitik düzlemde;

$$d_1 : y = 3x$$

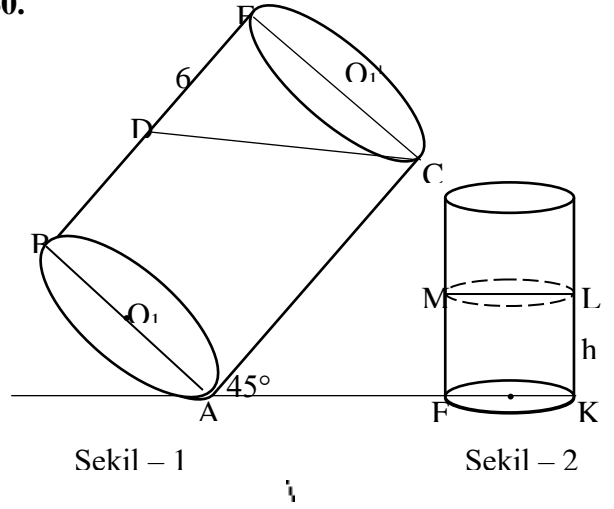
$$d_2 : y = 2x$$

doğruları ve ABCD karesi verilmiştir.

Verilenlere göre $\frac{|OB|}{|AD|}$ oranı kaç olur?

- A) 7 B) 6 C) 5 D) 4 E) 3

40.



$$m(\angle CAF) = 45^\circ, |DE| = 6\text{ cm}, |FK| = 3\text{ cm}$$

Şekil - 1'deki silindir 45° eğilerek bir miktar su dökülüyor. Dökülen su Şekil - 2'deki silindirin içine boşaltılıyor. Buna göre suyun yüksekliği ($h = |KL|$) kaç olur?

- A) 6 B) 12 C) 18 D) 24 E) 30

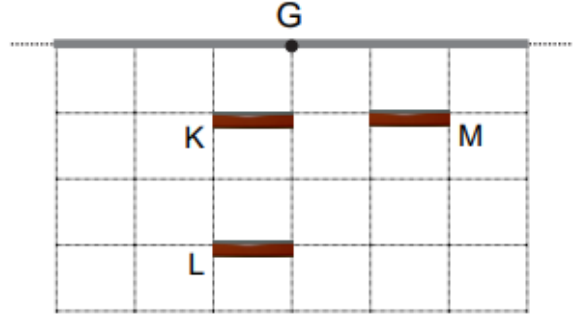
Bu testte sırasıyla, Fizik (1-7), Kimya (8-14), Biyoloji (15-20) alanlarına ait toplam 20 adet soru vardır.

1. Ali yağışlı bir günde gökyüzünde şimşek çakmasının ardından bir süre sonra gök gürültüsünü duymaktadır. **Şimşek ve gök gürültüsü aynı anda meydana gelmesine rağmen Ali'nin bunları farklı zamanlarda algılamasının nedeni;**

- I. Ali'nin kulağında problem olması
 - II. Ali'nin gözlerinin kulaklarından daha hassas olması
 - III. Işığın enine bir dalga, sesin ise boyuna dalga olması
 - IV. Işığın havadaki ortalama hızının, sesin havadaki yayılma hızından daha fazla olması
- yargılarından hangileridir?**

- A) I ve II B) I ve III C) Yalnız III
D) II ve III E) Yalnız IV

2.



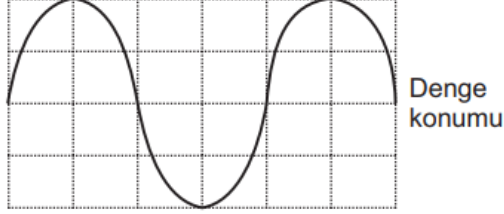
G noktasından düzlem aynaya bakan gözlemcinin ayna K, L ve M konumlarında iken tavanda gördüğü uzunluk h_K , h_L , h_M oluyor.

Buna göre; h_K , h_L , h_M arasındaki ilişki aşağıdakilerden hangisidir? (Tavan yeterince uzundur.)

- A) $h_K = h_M > h_L$
B) $h_K = h_L = h_M$
C) $h_L > h_K = h_M$
D) $h_K > h_M > h_L$
E) $h_L > h_M > h_K$

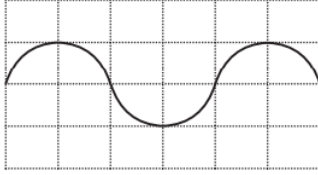
- A) $V_X > V_Y > V_Z$
 B) $V_X = V_Z > V_Y$
 C) $V_Y > V_X = V_Z$
 D) $V_X > V_Z > V_Y$
 E) $V_Y > V_Z > V_X$

5. Periyodik bir dalga kaynağının ürettiği dalgaların bir anlık görünümü şekildeki gibidir.

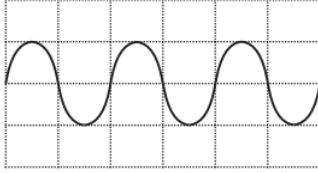


Dalga kaynağının frekansı ve genliği azaltılırsa, aşağıdaki bir anlık görünümü verilen dalgalardan hangisi elde edilebilir?
(Bölmeler eşit aralıklıdır.)

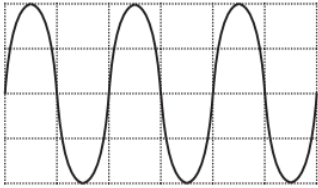
A)



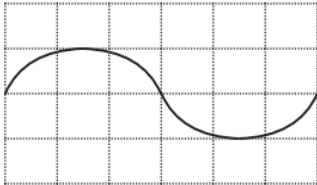
B)



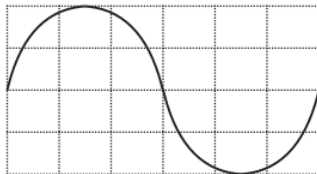
C)



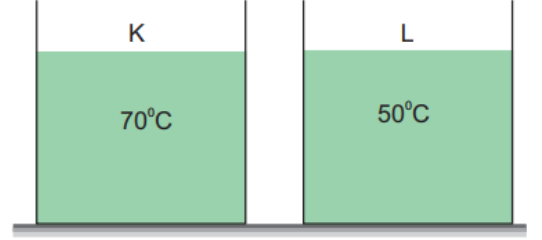
D)



E)



6.



Isıca yalıtılmış bir ortamda şekildeki kaplarda sırasıyla 70°C, 50°C sıcaklığında eşit kütlede K, L çayları vardır.

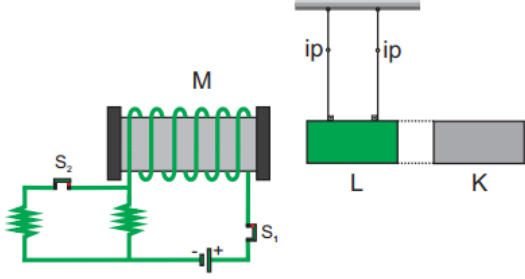
Buna göre,

- I. K çayının ısısı, L çayının ısısından büyüktür.
- II. K çayının toplam iç enerjisi, L çayınınkinden büyüktür.
- III. Isıl dengeye gelinceye kadar, K çayından L çayına ısı akışı olur.

yargılarından hangileri doğrudur?

- A) Yalnız I B) I ve II C) I ve III
D) II ve III E) I, II ve III

7. İplerle asılı demir çubuğu, hareketsiz tutan K çubuk mıknatısı ve M elektromıknatısının etkisinde şekildeki gibi dengededir.



Buna göre,

- I. S_1 anahtarı açılırsa, L çubuğu K'ye doğru harekete başlar.
- II. S_2 anahtarı açılırsa, L çubuğu M'ye doğru harekete başlar.
- III. K mıknatısı uzaklaştırılırsa, L çubuğu M'ye doğru harekete başlar.

yargılarından hangileri doğrudur?

- A) Yalnız I B) I ve II C) I ve III
D) II ve III E) I, II ve III

8. Potasyum hidroksit bileşiği ile ilgili aşağıdaki ifadelerden hangisi doğrudur?

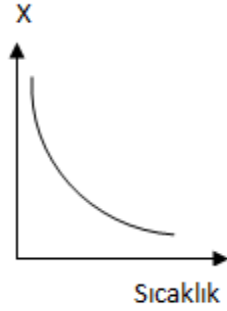
- A) Yaygın adı Sud Kostik'tir.
B) Sulu çözeltilerinde H^+ iyonu içermez.
C) Kimyasal formülü KOH ile gösterilir.
D) Zayıf bir bazdır.
E) Mavi turnusol kağıdının rengini kırmızıya çevirir.

9. Aynı cins tanecikten oluşan bir madde ile ilgili

- I. Belirli bir erime noktası vardır.
 - II. Sembol ile gösterilir.
 - III. Kimyasal yollarla bileşenlerine ayrılır.
- İfadelerinden hangileri kesinlikle doğrudur?

- A) Yalnız I B) I ve II C) I ve III
D) II ve III E) I, II ve III

10. Yandaki grafik sıvılara ait bir özelliğin sıcaklık ile ilişkisini gösteriyor. Buna göre X ile gösterilen nicelik



- I. Viskozite
II. Yüzey gerilimi
III. Buhar basıncı

özelliklerinden hangileri olabilir?

- A) Yalnız I B) I ve II C) I ve III
D) II ve III E) I, II ve III

11. 1 tane H_2O molekülü ile ilgili

- Merkez atom oktedini tamamlamıştır.
- Toplam 2 tane bağlayıcı elektron içerir.
- Molekülü polardır.
- 2 tane apolar kovalent bağ içerir.
- Molekülde iki tane ortaklaşmamış elektron çifti bulunur.

İfadelerinden kaç tanesi doğrudur? ($1H$, $8O$)

- A) 1 B) 2 C) 3 D) 4 E) 5

12. 120 gram suya 30 gram X tuzu ilave edilerek 150 gram tuzlu su çözeltisi elde ediliyor. Buna göre oluşan çözelti ile ilgili;

- I. Kütlece %20 tuz içerir.
II. Tuzun çözünürlüğü 25g Tuz / 100g su dur.
III. Elektrik akımını iletir.

İfadelerinden hangileri kesinlikle doğrudur?

- A) Yalnız I B) I ve II C) I ve III
D) II ve III E) I, II ve III

13. X, Y ve Z elementleri ile ilgili;

- Z ve Y 'nin değerlik elektronları aynıdır.
- X ve Y 'nin yörünge sayıları eşittir.
- Çapı en büyük olan element X' tir.

Bilgileri veriliyor. Buna göre bu elementlerin periyodik cetveldeki konumları aşağıdaki seçeneklerden hangisinde doğru verilmiştir?

A.

	Y
X	Z

B.

Y	X
Z	

C.

Y	Z
X	

D.

	Z
X	Y

E.

Z	
Y	X

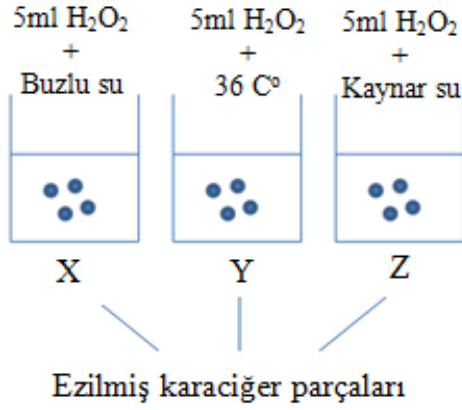
14. $C_{17}H_{35}COONa$ bileşiği ile ilgili

- I. Hidrokarbondur.
II. Hidrofil kısmı $C_{17}H_{35}$ - tir.
III. Arap sabunu olarak bilinir.

İfadelerinden hangileri yanlıştır?

- A) Yalnız II B) I ve II C) I ve III
D) II ve III E) I, II ve III

15.



Yukarıdaki deney tüplerinde gerçekleşen olaylarla ilgili olarak;

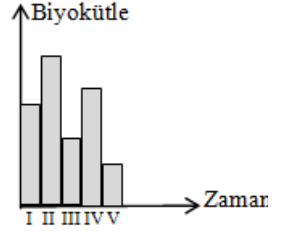
- I. X tüpünü oda sıcaklığında bekletirsek gaz kabarcıkları oluşmaya başlar.
- II. Z tüpünde gaz kabarcığı oluşmaz.
- III. Y tüpünde oluşan gaz kabarcığı X tüpünden fazladır.
- IV. Z tüpünü oda sıcaklığında bekletirsek gaz kabarcıkları oluşmaya başlar.

İfadelerinden hangileri doğrudur?(Katalaz enzimi karaciğerde üretilir ve H₂O₂'yi su ve oksijene parçalar.)

- A) I ve IV
- B) II ve III
- C) I, II ve III
- D) II, III ve IV
- E) I, II, III ve IV

16. Yandaki grafikte I, II, III, IV ve V no'lu canlı grupları için;

- I. Enerji akışı
II → IV → I → III → V şeklindedir.
- II. Zehirli madde birikimi en fazla II no'lu canlı grubundadır.
- III. Birey sayısının en fazla olduğu grup V'dir.
- IV. I no'lu grupta bulunan canlıların sayısı III no'lu gruptan azdır.



Yukarıdakilerden hangileri doğrudur?

- A) Yalnız I
- B) II ve IV
- C) I ve II
- D) I, III ve IV
- E) II, III ve IV

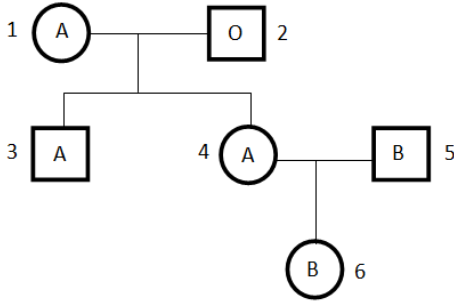
17. Azot döngüsünde yer alan;

- I. Nitrit bakterileri
- II. Nitrat bakterileri
- III. Saprofitler
- IV. Rhizobium bakterileri
- V. Denitrifikasyon bakterileri

canlılarından hangilerinin artması ortamda ki bitkileri olumsuz etkiler?

- A) Yalnız III B) Yalnız V C) I ve II
D) I, II ve IV E) II, IV ve V

18.



Yukarıdaki soyağacında bireylerin kan gruplarının fenotipleri verilmiştir. Buna göre numaralandırılan bireylerden hangileri kesinlikle heterozigot genotiptedir?

- A) 1 ve 3
B) 2 ve 5
C) 3 ve 6
D) 3, 4 ve 6
E) 1, 5 ve 6

19. Protein sentezi yapmakta olan bir hücrede;

- I. ATP tüketimi
- II. Mitokondride ATP üretimi
- III. DNA eşlenmesi
- IV. Enzim kullanımı
- V. O₂ kullanımı

olaylarından hangileri gerçekleşmek zorundadır?

- A) I ve II B) I ve III C) Yalnız III
D) I ve IV E) I, II, IV ve V

20. Glikojeni depolayabilen canlılar için;

- I. inorganik moleküllerden basit organik monomer sentezleme
- II. monomer organik moleküllerden polimer organik molekül sentezleme
- III. hücre çeperine sahip olma

özelliklerinden hangileri ortaktır?

- A) Yalnız II
B) I ve II
C) II ve III
D) I ve III
E) I, II, III



SORUMLU MÜDÜR YARDIMCISI	Erdal ŞEKEROĞLU
GENEL KOORDİNATÖR	Cennet Demet KAYA

SORU KOMİSYONLARI

TÜRK DİLİ ve EDEBİYATI KOMİSYONU

Semira ÇELİK
Mehmet YETER
Kemal ARSLAN
Eyyüp KUTAN
Mehmet VAKAR
Mehmet Emin GÜCÜYENER
Kenan ÖZCAN

MATEMATİK KOMİSYONU

Ömer KAYA
Mustafa Asım CERAN
İbrahim CULFA
Mehmet Özkan SÖYLEMEZ
Mehmet FIRAT
Zeynep KIRAY
Mehmet POLAT
İlhan ÜTME
Mustafa EREN

FİZİK KOMİSYONU

Bayram TÜKENMEZ
Özgür SÖYLEMEZ
Nurullah BOZDAĞ
Ümit KAYA

KİMYA KOMİSYONU

Utku NAZLICAN
Vedat TÜRKOĞLU
Mehmet Sait ÇITIRKE
Nedim SAMAK
Orhan BARLIK

BİYOLOJİ KOMİSYONU

Gülüm Damla ÇOT
Leyla Özgücan TÜKENMEZ

TARİH KOMİSYONU

Cebrail AYDIN
Fatih AYAN
Naif KÜLÜNÇE
Ahmet ENSER
Çağrı ŞİRİN
İsmail YILMAZ

COĞRAFYA KOMİSYONU

Yakup YILDIZ
Ali AKILLI

FELSEFE KOMİSYONU

Aziz AKDAĞ
Cuma KILIÇARSLAN
Abdurrahim SAĞIROĞLU
Yücel KORKMAZ

DİN KÜLTÜRÜ ve AHLAK BİLGİSİ KOMİSYONU

Sündüs KOCAOĞLU
Musa OĞUZ

TÜRKÇE TESTİ	SOSYAL BİLİMLER TESTİ	TEMEL MATEMATİK TESTİ	FEN BİLİMLERİ TESTİ
1. E 2. A 3. C 4. D 5. B 6. C 7. A 8. E 9. A 10. D 11. C 12. C 13. E 14. B 15. B 16. E 17. C 18. D 19. C 20. A 21. A 22. C 23. D 24. D 25. B 26. C 27. B 28. A 29. E 30. D 31. A 32. C 33. C 34. D 35. C 36. D 37. C 38. E 39. E 40. C	1. C 2. D 3. D 4. C 5. D 6. C 7. D 8. B 9. C 10. D 11. E 12. D 13. E 14. B 15. D 16. E 17. C 18. A 19. B 20. D 21. E 22. D 23. B 24. C 25. E	1. E 2. E 3. B 4. C 5. C 6. B 7. C 8. D 9. B 10. C 11. E 12. A 13. D 14. E 15. D 16. A 17. D 18. B 19. E 20. C 21. C 22. D 23. C 24. B 25. A 26. D 27. A 28. D 29. E 30. E 31. B 32. D 33. C 34. B 35. D 36. E 37. E 38. A 39. A 40. B	1. E 2. B 3. E 4. C 5. D 6. D 7. C 8. C 9. A 10. B 11. C 12. C 13. D 14. E 15. C 16. A 17. B 18. D 19. D 20. A