



# öğrenme psikolojisi

KPSS

ALES

DGS

## ÖĞRENME PSİKOJİSİ

01.



### ÖĞRENME PSİKOJİSİ

Özgün ve özet tarzda  
hazırlanmış bir  
dökümandır...

02.



### ÖĞRENME PSİKOJİSİ

Dökümanımız görsel  
materyallerle  
zenginleştirilmiştir.

03.



### ÖĞRENME PSİKOJİSİ

Konuyu pekiştirmenizi  
sağlayacak nitelikte  
sorularla faydası mak

**Copright:** Bu dökümanın tüm hakları Filozof Akademi Bilişim Yayıncılık Danışmanlık ve Turizm San. Tic. Ltd. Şti.'ne aittir. Kurumun yazılı izni olmadan ticari kullanımı yasaktır. Ancak bireysel kullanıma açıktır.

## ÖĞRENME

**Öğrenme**, büyüme ve vücutta değişik etkilerle oluşan geçici değişimlerden bağımsız, çevre ile etkileşim sonucunda ortaya çıkan davranışta ya da potansiyel davranıştaki nispeten kalıcı izli değişimdir.

### Öğrenmenin Temel Özellikleri

- Davranışta değişim oluşur.
- Değişim yaşantı ürünü ya da tekrar sonucu gerçekleşir.
- Davranıştaki değişim, kalıcı izli olur.
- Öğrenmede birey aktif rol oynar.
- Öğrenme sonucu birey çevreye uyum sağlar.
- Öğrenme bireyin daha sonra karşılaşacağı durumlara farklı bir yaklaşım göstermesidir.
- Öğrenme doğrudan doğruya gözlenemez. Gözlenebilen bireyin performansıdır.
- Olgunlaşma öğrenmenin önkoşuludur.

## A. ÖĞRENME İLE İLGİLİ TEMEL KAVRAMLAR

### a. Yaşantı

Yaşantı; bireyin çevresiyle etkileşimi sonucunda bireyde kalan izdir. Ancak, bireyin çevresiyle yaptığı her tür etkileşim bireyde iz bırakmaz. Yaşantının oluşabilmesi için, etkileşimin yaşantı eşiğini aşması gerekir.

### b. Davranış

Organizmanın gözlenebilen ya da gözlenemeyen açık ya da örtük etkinliklerinin tümüdür.

**Doğuştan gelen davranışlar:** Doğuştan getirdiğimiz davranışları eğitim yoluyla değiştiremeyiz. Göz bebeğinin şiddetli ışıktaki küçülmesi, az ışıktaki büyümesi gibi refleks davranışlar örnek teşkil eder.

**Geçici davranışlar:** Alkol, ilaç, uyuşturucu madde, hastalık gibi çeşitli etkilerle ortaya çıkan ve bu etki ortadan kalktıktan sonra yok olan davranışlardır.

**Sonradan kazanılan davranışlar:** Doğuştan getirilmeyen, öğrenme sonucu ortaya çıkan davranışlardır.

### ÖRNEK SORU

**Aşağıdaki davranış türlerinden hangisi diğerlerinden farklılık gösterir?**

- A) Piyano çalmak
- B) Spor yapmak
- C) Göz kırpmak
- D) Takı kursuna gitmek
- E) Yabancı dil öğrenmek

(Cevap C)

### c. İçgüdü

**İçgüdü;** doğuştan getirilen türe özgü davranış biçimidir. Bir davranışın içgüdü olabilmesi için aşağıdaki koşulları yerine getirmesi gerekir.

- Doğuştan gelmelidir.
- Bir türün tüm üyelerinde olmalıdır.
- Başka türlerde olmamalıdır.
- Karmaşık bir davranış örüntüsü bulunmalıdır.

**İçgüdü;** bir türün gelişimsel ve/veya çevresel koşullarda, belli uyarıcılar karşısında belli bir davranış biçimi sergilemeye yönelik tek tip, kalıtsal, otomatik eğilimdir. İnsanlarda içgüdü değil, içgüdüsel davranış terimi kullanılır.

### d. Refleks

Doğuştan getirilen, belli bir uyarıcıya karşı organizmanın belli ve basit bir davranış gösterme eğilimidir. Refleks bir uyarıcıya karşı meydana gelen istem dışı tepkidir. Refleksler sonradan öğrenilmez, doğuştan gelir.

**e. Tepki**

Uyarıcıların etkisiyle organizmanın gösterdiği her türlü, sinir, kas, salgı gibi davranışlardır.

**f. Performans (Edim)**

Performans öğrenilenin gözlenebilir hale dönüşmesidir. Öğrenme zihinsel süreçler içinde oluşur. Zihinsel süreçler gözlenemediğinden ötürü, öğrenmenin gerçekleşip gerçekleşmediğini tespit etmek için, öğrenilenin gözlenebilir yönü yani performansı değerlendirilir.

**g. Karşılık**

Karşılık, organizmanın herhangi bir uyarana yönelik olarak çevreye verdiği tepki, çevrenin gösterdiği yeni davranış ya da yeni uyarı olarak tanımlanır.

Organizmanın herhangi bir tepkisine yönelik olarak aldığı karşılık üç çeşittir. Bunlar 1. pekiştireç, 2. ceza ve 3. karşılık vermemedir. (Pekiştirmeme ya da görmezden gelme)

Pekiştireç, davranışı yeniden güçlendiren uyarıcıdır. Organizmanın tepkisini artırmak için sunulan karşılıktır.

Ceza, davranışı zayıflatan ve ortadan kaldıran uyarıcıdır.

Karşılık vermem (görmezden gelme - pekiştirmeme); davranışı söndürmek ya da istenmeyen davranışın sıklığını azaltmak için davranışla ilgilenmemedir.

**ÖRNEK SORU**

Aşağıdaki ifadelerden hangisi öğrenmenin özelliklerinden değildir?

- A) Davranışta gözlenebilir bir değişiklik görülür.
- B) Davranışta gözlenen değişiklik nispeten kalıcı olur.
- C) Öğrenme, bireyin deneyimi sonucu ortaya çıkar.
- D) Öğrenme, geçici fizyolojik süreçler ile açıklanamaz.
- E) Davranışta gözlenen değişiklik için büyüme yeterli şartı oluşturur.

(Cevap E)

**B. ÖĞRENMEYİ ETKİLEYEN FAKTÖRLER****1. Öğrenen ile İlgili Faktörler****a. Türe Özgü Hazırloluş**

Bir organizmanın, istenilen davranışı göstermesi için gerekli biyolojik alt yapıya sahip olması durumu türe özgü hazırloluş olarak tanımlanır.

**b. Olgunlaşma**

Davranışların öğrenilebilmesi için, organizmanın çevre yaşantılardan bağımsız olarak belli bir gelişimsel düzeye ulaşması gereklidir. Olgunlaşma öğrenmenin ön koşuludur.

**c. Genel Uyarılmışlık Hali**

Genel uyarılmışlık hali organizmanın öğrenmenin gerçekleşebilmesi için, çevrede bulunan uyarıcıları algılamak ve değerlendirebilmek üzere zihinsel uyanıklık düzeyinde bulunma durumudur.

Birey az sayıda uyarıcı alıyorsa, genel anlamda uyarıcılara kapalıdır ve uyarılmışlık hali düşüktür. Çok sayıda uyarıcı alıyorsa, genel anlamda uyarıcılara açıktır ve uyarılmışlık hali yüksektir.

**d. GÜDÜ**

Organizmayı harekete geçiren, davranışı bir amaca doğru yönlendiren, sürdüren ve denetleyen bir iç koşuldur. GÜDÜLER, organizma içindeki ihtiyaçlardan kaynaklanır.

**e. Önceki Yaşantılar**

Yeni bir öğrenme oluşurken, eski (önceki) öğrenmelerden etkilenme olur ve her yeni öğrenme öncekinin etkisinin üzerine kurulur.

Önceki öğrenmelerin sonrakileri etkilemesi, olumlu ve olumsuz aktarım (transfer) olarak adlandırılır.

Olumlu aktarma (olumlu transfer), bir alanda öğrenilmiş bilgi ve becerilerin bir başka alandaki bilgi ve becerilerin öğrenilmesini desteklemesi ve kolaylaştırmasıdır.

Olumsuz aktarma (olumsuz transfer), ise önceki öğrenmelerin daha sonraki öğrenmeleri zorlaştırması durumudur.

İleriye Ket Vurma (Engelleme-Bozma-Unutma): Önceki öğrenmenin yeni öğrenmeyi karıştırması ve zorlaştırmasıdır.

Geriye Ket Vurma (Engelleme-Bozma-Unutma): Yeni öğrenmenin önceki öğrenmeyi karıştırması ve zorlaştırmasıdır.

### ÖRNEK SORU

Hakan Bey'in yeni aldığı arabanın geri vitesi, sola doğru çekilerek atılmaktadır. Ama daha önceki arabasının geri vitesi, sağa doğru itilerek atılmaktaydı. Ancak geri vites atması gerektiğinde, uzun bir süre vitesi önce sağa doğru iterek atmaya çalışmıştır.

**Hakan Bey'in uzun süre vitesi sağa doğru iterek atmaya çalışmasını en iyi açıklayan kavram aşağıdakilerden hangisidir?**

- A) Sönme
- B) İleriye Ket vurma
- C) Öğrenilmiş çaresizlik
- D) Olumsuz aktarma
- E) Öncelik etkisi

(Cevap D)

### ÖRNEK SORU

Mehmet Öğretmen, eğitim-öğretim yılı bitmeden önce günlük ders defterini kontrol ederken bazı imzalarının eksik olduğunu fark eder. İmza atarken ve tarih yazarken yeni yılın tarihini, bir önceki yılın tarihinin yerine yazması sık karşılaşılan bir hatadır.

**Bu hata aşağıdakilerden hangisinin sonucudur?**

- A) Tepki genellemesi
- B) Sonralık etkisi
- C) Geriye doğru ket vurma
- D) Alışma
- E) İleriye doğru ket vurma

(Cevap C)

### ÖRNEK SORU

2 yıldır klasik gitar çalan Eren, elektro gitar dersleri almaya başlayınca, zorlandığını fark etmiştir. **Eren'in elektro gitar çalarken güçlük çekmesini, aşağıdaki kavramlardan hangisi en iyi şekilde açıklar?**

- A) Geriye ket vurma
- B) Bölünmüş dikkat
- C) Olumsuz aktarma
- D) Genel uyarılmışlık hali
- E) Gölgeleme

(Cevap C)

### f. Dikkat

Zihinsel enerjinin belirli bir uyarıcıya yoğunlaştırılması durumudur. Bireyin dikkat düzeyinde iç dünyasındaki özellikler (motivasyon, ihtiyaçlar, kişilik özellikleri) ve dış çevre faktörleri (uyarıcının büyüklüğü, şiddeti, farklılığı, hareketliliği) önemli rol oynar.

## g. Yaş

Yaş, bir davranışın sergilenebilmesi için biyolojik alt yapının uygun olduğu zaman dilimini gösterir. En iyi öğrenme çocukluk döneminde gerçekleşir. Yaşlandıkça öğrenme hızı azalır.

## h. Zekâ

Zekâ düzeyi yükseldikçe, öğrenmenin etkisi ve hızı artar. Zekâ öğrenmedeki bireysel farklılıkların en temel göstergesidir. Zekâ tanımları aşağıdaki temalardan biri ya da birkaçını kapsayacak şekilde yapılmıştır.

1. Öğrenme kapasitesi
2. Bireyin kazandığı toplam bilgi
3. Genel olarak, yeni durumlara ve çevreye başarıyla uyum sağlama yeteneği

## ÖRNEK SORU

Harun ve Cem yanlarında bir köpekle yürüyüşe çıkmışlardı. Cem, köpeğine ıslık çalmayı öğrettiğini söyleyince Harun çok meraklanır ve “Ama ben onun ıslık çaldığını hiç görmedim.” demiştir. Bunun üzerine Cem, “Ben ona öğrettiğimi söyledim, onun öğrendiğini değil” demiştir.

**Bir köpeğin ıslığa tepki verebilmesi, ama buna karşın ıslık çalamaması aşağıdakilerden hangisiyle açıklanabilir?**

- A) Olgunlaşma
- B) Olumlu aktarma
- C) Türe özgü hazır olma
- D) Genel uyarılmış düzeyi
- E) Eski yaşantıların aktarılması

(Cevap C)

## C. ÖĞRENME YÖNTEMİ İLE İLGİLİ FAKTÖRLER

## a. Konunun Yapısı

Konuların bütün olarak ya da parçalara bölünerek öğretilmesi öğrenmede fark oluşturur. Konuların birbirine bağlantılı ve anlamlı olması, öğrencinin zeki olması, çabuk öğrenebilmesi durumlarına göre, konular bütün halinde öğretildiğinde, daha etkin bir öğrenme gerçekleşmiş olur.

## b. Öğrenmeye Ayrılan Zaman

Öğrenmeye ayrılan zaman bağlamında, **aralıklı çalışma** (konunun belli aralıklarla sistematik olarak tekrar edilmesi) **toplu çalışmaya** (derse sadece sınav zamanında tekrar edilecek çalışma) göre daha etkilidir. Toplu çalışan öğrenciler aralıklı çalışan öğrencilere göre, sınavlarda daha başarılı olurlar. Ancak öğrenilen bilgileri kısa sürede unuturlar.

## c. Geri Bildirim

Öğrenme açısından geri bildirim, öğrenme süreci ve performansı hakkında öğrenciye bilgi vermek olarak tanımlanır.

## d. Öğrenci Aktivitesi

En etkili öğrenme biçimi, tüm duyu organlarının öğrenme sürecine katılımının sağlanması ve bireyin aktif rol oynaması sonucunda gerçekleşir.

## D. ÖĞRENME MALZEMESİ İLE İLGİLİ FAKTÖRLER

### a. Algısal Ayırt Edilebilirlik

Algı, zihnin çevreden gelen bir uyarıyı tanıma ve anlamlandırma sürecidir. Algısal ayırt edilebilirlik, öğrenme malzemesinin çevredeki uyarıcılardan ayırt edilebilmesidir.

### b. Kavram Ağı

Çağrışım yapabilme, konunun öğrencinin zihninde diğer olgu, durum ya da olayları hatırlatabilmesi sürecidir. Bir konu ile ilgili olarak öğrencinin zihninde oluşan çağrışımlar önceki öğrenmeler ile ilgilidir.

### c. Kavram Haritaları

Kavram haritası, geniş bir kavramın ilişki içinde bulunduğu diğer kavramlar ile beraber, bir şema içerisinde somut ve görsel bir şekilde ifade edilmesidir.

## ÖRNEK SORU

Aşağıdaki ifadelerden hangisi öğrenmeyi etkileyen, öğrenene ilişkin faktörler arasında yer almaz?

- A) Türe özgü hazıroluş
- B) Genel uyarılmışlık hali
- C) Dikkat
- D) Zekâ
- E) Geribildirim

(Cevap E)

## ÖĞRENME KURAMLARI

Öğrenme kuramları, öğrenmenin hangi koşullar altında gerçekleşeceğini açıklar. Ancak tüm öğrenme durumlarını açıklayabilen bir öğrenme kuramı henüz mevcut değildir.

Öğrenme kuramları üç ana başlık altında toplanabilir. Bunlar;

### Davranışçı kuramlar

- Klasik koşullama kuramı (Pavlov)
- Edimsel koşullama kuramı (Skinner)
- Bitişik kuramlar (Watson - Guthrie)
- Bağlaşımcılık (Thorndike)
- Sistematik davranışçı kuram (Hull)

### Bilişsel Kuramlar

- İşaret öğrenme (Tolman)
- Gestalt kuramı (Wertheimer, Köhler, Koffka)
- Sosyal bilişsel öğrenme (Bandura)

### Bilgiyi İşleme Kuramı

### Nörofizyolojik Kuram (Hebb)

## KLASİK KOŞULLAMA (Pavlov)

**Klasik koşullanma:** Nötr bir uyarıcının doğal olarak bir tepkiyi meydana getirme gücünde olan bir uyarıcı ile birlikte verilmesi ile nötr uyarıcının doğal uyarıcının etkisini paylaşması sürecidir. **Koşullu öğrenme**, organizmanın belirli uyarılar karşısında yapmaya güçlü olduğu tepkileri, doğal olarak o tepkileri oluşturmaya başka uyarılar karşısında da yapabilmeyi öğrenmesidir.



Organizma, öğrendiği uyarıları belleğinden geri çağırdığı için, koşullanma yoluyla öğrenme “**Çağırışım**” öğrenmedir.

Pavlov’un deney düzeneğinde et, koşulsuz yani doğal uyarıcıdır. **Koşulsuz uyarıcı**, organizma için, doğal olan ve tepkiyi otomatik olarak meydana getiren uyarıcıdır. Etin meydana getirdiği salya ise koşulsuz yani doğal tepkidir.

### ÖRNEK SORU

Nursel, arkadaşının kullandığı parfüm kokusu ile arkadaşları arasında bir bağlantı kurmuştur. Nursel günlerden bir gün girdiği bir ortamda o kokuyu duymuş ve hemen aklına arkadaşı gelmiştir.

**Parfüm kokusu Nursel için aşağıdakilerden hangisinin işlevini görmektedir?**

- A) Olumlu pekiştireç
- B) Koşullu uyarıcı
- C) Pekiştirici uyarıcı
- D) Nötr uyarıcı
- E) Koşulsuz tepki

(Cevap B)

**Koşulsuz tepki**, koşulsuz uyarıcının organizmada meydana getirdiği doğal ve otomatik tepkidir. Ses, henüz et ile ilişkilendirilmeden önce, köpek için bir **nötr uyarıcı**dır. Ses, bir süre et ile birlikte verilip ete gösterilen tepkinin sese de gösterilmesi sağlandıktan sonra, başka bir deyişle, etin meydana getirdiği etki, ses tarafından paylaşıldıktan sonra; koşullu uyarıcı haline gelir.

Başlangıçta nötr bir uyarıcı iken, koşulsuz uyarıcı ile birlikte verilerek koşulsuz uyarıcının meydana getirdiği etkiyi paylaşması sağlandıktan sonra tek başına verildiğinde de organizmada doğal ve otomatik tepkiyi oluşturan uyarıcıya **koşullu uyarıcı** denir. Köpeğe tek başına ses verildiğinde, meydana gelen salya salgılama tepkisi koşullu tepkidir.

**Koşullu tepki**; sadece koşullu uyarıcının meydana getirdiği doğal, otomatik tepkidir. Aslında koşulsuz tepki ve koşullu tepki her zaman aynıdır.

### ÖRNEK SORU

**Klasik koşullanmanın oluşabilmesi için aşağıdakilerden hangisi zorunludur?**

- A) Koşullu uyarıcının, koşullu tepki oluşturmaları
- B) Koşulsuz uyarıcıyla koşullu uyarıcının birbirine haber verici olması
- C) Koşullu uyarıcının ayırt edilmesi
- D) Davranışın şekillendirilmesi
- E) Koşulsuz uyarıcı ile nötr uyarıcının eşleşmesi

(Cevap E)

## A. KOŞULLAMA İLKELERİ

### a. Bitişiklik

Koşullama sürecinde, koşullu ve koşulsuz uyarıcıların verilme zamanının birbirine yakın olması önem taşır. Koşullu ve koşulsuz uyarıcı verme arasındaki süre, beş ile otuz saniye arasında değişebilir. Koşullu ve koşulsuz uyarıcıların art arda verilmesi durumuna **bitişiklik** adı verilmektedir.

### b. Habercilik

Habercilik koşullu uyarının kendisinden sonra koşulsuz uyarının geleceğini organizmaya "bildirme"sidir. Başka bir deyişle, koşullu ve koşulsuz uyarıcılardan hangisinin önce, hangisinin sonra geleceğine yönelik organizmadaki koşullanma sonrası beklenti oluşması durumudur.

### ÖRNEK SORU

Selim oturduğu mahalledeki bakkalın önünden ne zaman geçse, saksı düşmesi, köpek tarafından ısırılma ve para düşürme gibi hoş olmayan olaylar yaşamıştır. Selim, bir müddet sonra bakkalın önünden geçmemeye başlar.

**Bu durum aşağıdaki kavramlardan hangisi ile açıklanabilir?**

- A) Ayırt edici uyarıcı
- B) Sönme
- C) Klasik koşullanma
- D) Ara verme
- E) Zıt-tepki yöntemi

(Cevap C)

## B. KLASİK KOŞULLAMA İLE İLGİLİ TEMEL KAVRAMLAR

### a. Pekiştirme

Klasik koşullamada pekiştirme, koşulsuz uyarıcının meydana getirdiği etkidir. Koşulsuz uyarıcı pekiştireç rolü görmektedir. Pavlov, koşulsuz tepkiyi (salya) meydana getiren koşulsuz uyarıcıya (et) **birincil pekiştireç**; koşullu tepkiyi (salya) meydana getiren koşullu uyarıcıya (ses) da **ikincil pekiştireç** adını verir. **Klasik koşullamada pekiştireç tepkiye bağlı olarak verilmez. Tepkinin meydana gelmesinden önce sunulur.**

### b. Sönme

Klasik koşullanma sürecinde pekiştirilmeyen davranışlar zamanla sönür. Sönme şartlı (koşullu) tepkinin kaybolmasıdır. Koşulsuz uyarıcı olmadan, koşullu uyarıcı tek başına birkaç defa verildiğinde, bir müddet sonra



koşullu tepkinin azaldığı ve yok olduğu görülür. Sönme, öğrenilmiş tepkinin pekiştirilmemesi nedeniyle kuvvetini kaybetmesidir.

### c. Kendiliğinden geri gelme

Sönme tepkinin tamamen bellekten silinmesi değildir. Organizmada sönmüş bir tepki koşullu uyarıcı ile koşulsuz uyarıcının tekrar eşleştirilmesine gerek olmadan yeniden ortaya çıkabilir. Başka bir deyişle, kendiliğinden geri gelme, sönmeyi takip eden bir süreçten sonra koşullu uyarıcı ile karşı karşıya gelinmesi durumunda, koşullu tepkinin yeniden ortaya çıkmasıdır.

### d. Genelleme

Klasik koşullanmada bazen organizma, koşullu uyarıcıya benzeyen başka uyarıcılara da koşullu tepkiyi gösterir. Bu durum uyarıcı genellemesi olarak adlandırılır.

### ÖRNEK SORU

Bir deney için, içinde havalandırma tertibatı, küçük bir manivela, yiyecek kabı, su kabı vs. bulunan bir kutu geliştirilmiştir. Deneyin amacı, farenin kutu içindeki manivela basarak yiyecek elde etmeyi öğrenmesini sağlamaktır. Fare başlangıçta kutunun içinde tesadüfi olarak dolaşmış, etrafı koklamış ve kutunun içini incelemiştir. Daha sonra yaptığı davranışlardan biri onun yiyecek elde etmesini sağlamıştır. Bu yiyeceği yiyen fare, büyük bir çabayla etrafı dolaşmaya başlamıştır.

**Yukarıdaki deneyde farenin öğrenmesinin temelinde aşağıdakilerden hangisi bulunur?**

- A) Ayırt etmeyi öğrenme
- B) Tepkisel koşullanma
- C) Edimsel koşullanma
- D) Uyarıcı genellemesi
- E) Koku şartlanması

(Cevap C)

### e. Ayırt etme

Genellemenin tersidir. Organizmanın uyarıcıların birbirine yakınlıkları olsa bile, aralarındaki farkı anlayabilmesidir. Organizmanın koşullanma sürecinde kullanılan koşullu uyarıcıyı diğerlerinden ayırt ederek ona tepkide bulunmasıdır.

### f. Üst Düzey (ikinci) Koşullanma

Organizmaya koşullu tepki yerleştikten sonra aynı sistem içinde yapılan çalışmalarla başka bir koşullu uyarıcıya karşı da koşullanmanın sağlanmasıdır. Başka bir deyişle, organizmanın birden fazla koşullu uyarıcıya tepki vermesinin sağlanması sürecidir. Koşullu uyarıcı ile birlikte verilen bir nötr uyarıcıya da koşullu tepkiyi göstermesidir.

### g. Gölgeleme

Gölgeleme sürecinde, iki koşullu uyarıcı koşulsuz uyarıcı ile birlikte verildiğinde, koşullama daha çok dikkati çeken koşullu uyarıcıya karşı meydana gelir, diğeri ise etkisiz kalır.

### h. Engelleme

Engelleme, önceden oluşturulan bir koşullu uyarıcının daha sonra eşleştirildiği yeni bir nötr uyarıcının koşullanmasına engel olması durumudur.

### i. Garcia Etkisi

Bir olayla ilgili olumluluğun ya da olumsuzluğun diğer öğelere de yansımalarıdır. Bu nedenle öğrencilere doğru davranışları sevecekleri olumlu tutumlarla yaklaşmak gerekmektedir. Garcia'ya göre, her türlü uyarıcı ile koşulsuz uyarıcı arasında bağ kurulamaz. Garcia, koşullu uyarıcı ile koşulsuz uyarıcı arasındaki sürenin kısa olması gerektiği kuralına da karşı çıkmıştır.

ÖRNEK SORU

Mesut, katıldığı bir piknikte içinde turşu olan bir sandviç yedikten üç saat sonra midesinin bulandığını fark etmiştir. Mesut bundan sonra ne zaman turşu görse midesi bulanmakta ve uzun seneler turşu yemeyi reddetmiştir.

**Mesut'un uzun süre turşu yememesi aşağıdakilerden hangisiyle açıklanabilir?**

- A) Olumsuz tat koşullanması (Garcia etkisi)
- B) İkinci derece koşullanma
- C) Olumsuz pekiştirme
- D) Uyarıcı genellemesi
- E) Ayırt etme

(Cevap A)

j. Öğrenilmiş Çaresizlik

Organizma bir problem durumunda tüm çabalarının ve denemelerinin etkisiz kaldığını gördüğünde durumu kabullenir ve yeni çözüm yolları aramaktan vazgeçer. Organizma ne kadar çaba harcarsa harcasın, durumu değiştiremeyeceğini öğrenerek, pasif kalır ve bu pasifliği de istenmeyen tüm durumlara geneller. Öğrenilmiş çaresizlikte sonuç ne olursa olsun kabullenilir.

ÖRNEK SORU

Filozof Akademi, eğitimin kalitesini artırmak amacıyla, ders almak için başvuran öğretmen adaylarına çeşitli testler uygulamaktadır. Bu testler neticesinde, daha önceki yaşantılarından dolayı sınava karşı nefret ve korku duyguları geliştiren öğretmen adayları tespit edilmekte ve öğretmen adaylarına bu tutumlarını değiştirmek için öğretmenler gözetiminde çeşitli uygulamalar yaptırılmaktadır.

**Buna göre Filozof Akademi, öğretmen adaylarının özgüvenlerini olumlu hale getirmek için başarıyı tatmalarını sağlamak amacıyla klasik koşullanma ilkelerini hangi durumu değiştirmek için kullanmıştır?**

- A) Üst düzey koşullanmayı
- B) Gölgelemeyi
- C) Öğrenilmiş çaresizliği
- D) Korku koşullanmasını
- E) Sistematik duyarsızlaştırmayı

(Cevap C)

ÖRNEK SORU

6 yaşındaki Bilge sürekli bağırp çağırın uzun sakala sahip dedesinden çok korkmaktadır.

**Annesi ile ne zaman dışarı çıksa, uzun sakala sahip adamları görünce ağlamaya başlaması aşağıdaki kavramlardan hangisi ile açıklanabilir?**

- A) Ayırt etme
- B) Öğrenilmiş çaresizlik
- C) Genelleme
- D) Gölgeleme
- E) Garcia etkisi

(Cevap C)

## ÖRNEK SORU

Akşam arkadaşlarıyla dışarıda futbol oynayan Emre, eve gelir gelmez terli terli buzlu kola içer. Sabah uyandığında midesi bulan Emre, bir önceki akşam kola içtiğini hatırlar ve bir müddet koladan uzak durur.

**Emre'nin bu davranışı aşağıdaki kavramlardan hangisi ile açıklanabilir?**

- A) Ayırt etme
- B) Gölgeleme
- C) Olumsuz pekiştirme
- D) Garcia etkisi
- E) Öğrenilmiş çaresizlik

(Cevap D)

## ÖRNEK SORU

Anaokuluna devam eden Damla, evde istediklerini ağlayarak yaptırmayı öğrenmiştir. Anaokulunda da benzer şekilde davranan Damla'nın öğretmeni Damla'nın bu davranışını görmezden gelmeye başlamış ve Damla'nın bu davranışı yavaş yavaş azalıp sonra ortadan kalkmıştır.

**Damla'nın bu davranışının ortadan kalkması aşağıdakilerden hangisine örnektir?**

- A) Kaçınma
- B) Sönme
- C) Bastırma
- D) Ayırt etme
- E) Kademeli yaklaşma

(Cevap B)

## ÖRNEK SORU

Merve Hanım, kızını yeni bir İngilizce kursuna kayıt ettirir. Ancak bir yıldır başka bir kursa devam ettiği halde, İngilizceyi öğrenemeyen Selin, bu yeni kursa başlamak istemez.

**Selin'in bu isteksizliği aşağıdaki kavramlardan hangisi ile açıklanabilir?**

- A) Sönme
- B) Ayırt etme
- C) Ara verme
- D) Öğrenilmiş çaresizlik
- E) Görmezden gelme

(Cevap D)

### C. KLASİK KOŞULLANMA YOLUYLA ÖĞRENİLEN DAVRANIŞLARI ORTADAN KALDIRMA YOLLARI

#### a. Alışma

Organizma koşullu tepkiyi ortaya çıkaran koşullu uyarıcıyla sürekli karşılaştıkça, bir süre sonra koşullu tepki de bulunmayı bırakır. Bir uyarıcı ile sürekli olarak karşılaşılan organizma uyarıcının şiddetinde ve özelliğinde bir değişiklik olmazsa duyarlılığını kaybeder.

#### b. Sönmeyi Bekleme

Pekiştirilmeyen davranışlar söner. Koşullu uyarıcı bir süre (zil) tek başına verildiğinde, (koşulsuz uyarıcı olan et verilmeden) bir süre sonra koşullu tepki (salya) görülmez.

### c. Karşıt Koşullama

İstenmeyen bir davranışı ortaya çıkaran uyarıcıları, bu davranışla uyumayan davranışlara koşullayarak, koşullu uyarıcının zayıflatılması ve koşullu tepkinin tersi olan davranışın ortaya çıkarılmasıdır.

### d. Sistematik Duyarsızlaştırma

Duyarsızlaştırma, yapılan aşamalı etkinlikler ile organizmanın olumsuz bir uyarıcı ile karşılaşması sonucunda, giderek o uyarıcıya tepkide bulunmamasıdır.

### e. Karşı Karşıya Getirme (Yüzleştirme)

Koşullu tepkinin sönmesi için korkulan (koşullu) uyarıcı ile organizma uzun süreli olarak bir arada tutulur.

### ÖRNEK SORU

2 yıl önce sinemada kalabalık içerisinde para çantasını çaldıran Elif Hanım, kalabalık ortamlara korku geliştirdiğinden, sinemaya gitmemeye başlar. Ancak zaman içerisinde, arkadaşlarıyla restorana ve diğer kamu alanlarına da gitmez olur.

**Elif Hanım'ın bu durumu aşağıdaki kavram çiftlerinden hangisi ile açıklanabilir?**

- A) Ayırt etme – Olumsuz pekiştirme
- B) Üst düzey koşullanma – Genelleme
- C) Kendiliğinden geri gelme – Garcia etkisi
- D) Alışma – Öğrenilmiş çaresizlik
- E) Engelleme – Karşıt koşullama

(Cevap B)

### EDİMSSEL (OPERANT) KOŞULLAMA (Skinner)

Edimsel şartlanma organizmanın göstermiş olduğu bir davranışın pekiştirilerek tekrar gösterilme olasılığının artırılmasıdır. Edimsel koşullanmada pekiştirilen davranışlar devam ettirilirken, pekiştirilmeyen davranışlar devam ettirilmez.



**Tepkisel Davranış:** Bu tür davranışlar bir uyarıcı tarafından oluşturulur. Klasik koşullamadaki koşulsuz tepki, koşulsuz uyarıcı tarafından meydana getirildiğinden tepkisel davranışa örnek teşkil eder. Tepkisel davranışlar tüm refleksleri kapsar.

**Edimsel Davranış:** Edimsel davranış kendiliğinden ortaya çıkar ve sonuçları tarafından kontrol edilir. Davranıştan sonra gelen uyarıcı organizmada haz yaratırsa davranış tekrar yapılır. Davranıştan sonra gelen uyarıcı organizmada acı, elem oluşturursa davranış tekrar edilmez.

**Tepkisel Koşullama:** Bu tür koşullama, Pavlov'un klasik koşullaması ile aynıdır. Tepkisel koşullamada pekiştireç tepkiye bağlı olarak verilmaz. **Pekiştireç, tepkiden önce verilen koşulsuz uyarıcıdır.** Başka bir deyişle, pekiştireç, koşulsuz tepkiyi doğuran koşulsuz ya da koşullu uyarıcıdır.

**Edimsel Koşullama:** Edimsel koşullamanın iki temel ilkesi vardır. Bunlar:

1. Pekiştirici uyarıcının izlediği tepkiler tekrarlanma eğilimindedir.
2. Pekiştirme, edimsel davranışın meydana gelme sıklığını artırır.

## A. EDİMSSEL KOŞULLAMA İLE İLGİLİ TEMEL KAVRAMLAR

### a. Pekiştirme

Bir davranışın tekrar edilme olasılığını artırmak için uyarı verilmesidir. Pekiştirme bir davranışın kuvvetlendirilmesidir. Pekiştirmede organizmaya olumlu pekiştirme verilerle ya da ortamda bulunan olumsuz pekiştirme çıkartılarak davranış güçlendirilir ve devamı sağlanır. Pekiştirme, izledikleri davranışın sıklığını artıran çevresel uyarılardır. Bu uyarıların verilmesi işlemine **pekiştirme** denir. Örneğin öğrenci ödevini doğru yaptığında, öğretmenin öğrencinin defterine yıldız koyması, öğrencinin ileride ödev yapma olasılığını artıracaktır. Bu işlemde yıldız **olumlu pekiştirme**, yıldız konulmaz ise **olumlu pekiştirme**dir. Pekiştirmeçiler meydana getirdikleri etkilere göre iki gruba ayrılır:

1. **Olumlu Pekiştirmeçiler:** Ortama konulduğunda belirli bir davranışın yapılma olasılığını artıran uyarıcılardır. Bu uyarıcılar da birincil ve ikincil olumlu pekiştirmeçiler olmak üzere iki gruba ayrılır.

a. **Birincil olumlu pekiştirmeçiler;** yiyecek, su, cinsellik gibi organizmayı doğal olarak pekiştiren ve canlının yaşaması ile ilgili olan pekiştirmeçilerdir.

b. **İkincil (koşullu) olumlu pekiştirmeçiler** ise, herhangi bir nötr uyarıcının olumlu birincil pekiştirmeçilerle ilişkilendirilmesiyle olumlu pekiştirme özelliği kazanan uyarıcılardır.

2. **Olumsuz Pekiştirmeçiler:** Ortamdan çıkarıldıklarında belirli bir davranışın yapılma olasılığını artıran uyarıcılardır. Olumsuz pekiştirmeçiler, organizmaya rahatsızlık veren uyarıcılardır ve birincil ve ikincil olumsuz pekiştirmeçiler olmak üzere iki gruba ayrılır.

a. **Birincil olumsuz pekiştirmeçiler;** organizmaya zarar veren, yaşamı tehdit eden uyarıcılardır. Bunlar; rahatsız edici yüksek tonlu sesler, elektrik şoku vs.dir.

b. **İkincil (koşullu) olumsuz pekiştirmeçiler** ise, herhangi bir nötr uyarıcının birincil olumsuz pekiştirmeçilerle ilişkilendirilmesiyle pekiştirme özelliği kazanan uyarıcılardır.

### ÖRNEK SORU

Begüm, sabah kahvaltısı yapmak istemeyince babası, kahvaltı yapmazsan süt içersin, demiştir. Begüm, süt içmemek için kahvaltısını babasının istediği biçimde bitirmiştir.

**Begüm'ün davranışını yapması için kullanılan teknik aşağıdakilerden hangisidir?**

- A) Olumlu pekiştirme
- B) Olumsuz pekiştirme
- C) Premack ilkesi
- D) Koşul anlaşması
- E) Birinci tip ceza

(Cevap B)

### b. Ceza

Ceza, organizmaya istemediği bir şeyin verilmesi ya da istediği bir şeyin verilmemesidir. Ceza uygulandığı sürece, yapılması istenmeyen davranış baskı altına alınır, ancak alışkanlık yok edilemez.

I. **Tip Ceza:** Hoşa gitmeyen (itici) uyarıcının ortamda verilmesi sonucu, davranışın yapılma sıklığının azalması olarak tanımlanır.

Dayak atma, azarlama vs.

II. **Tip Ceza:** Hoşa giden uyarıcının ortamdan çıkartılması sonucu, davranışın yapılma sıklığının azalması olarak tanımlanır.

Harçlığı kesmek, bilgisayar oynamayı yasaklamak vs.

ÖRNEK SORU

2 gündür kondisyon problemi olan 17 yaşındaki Ahmet, Galatasaray takımının gençlik alt takımında oynamaktadır. Öğleden sonra yapılan antrenmanları seyretmeye gelen nişanlısını, teknik direktör stattan uzaklaştırır.

**Teknik direktörün bu davranışı hangi kavrama örneği teşkil eder?**

- A) Engelleme
- B) Karşıt koşullama
- C) Sistematik duyarsızlaştırma
- D) Gölgeleme
- E) II. tip ceza

(Cevap E)

c. Sönme

Edimsel koşullama ortamından pekiştirici uyarıcının kaldırılmasıyla davranış sıklığında bir azalma ve en sonunda pekiştirilmeden önceki düzeyine inme gözlenir. Söndürme sürecinde, davranışın sıklığı hemen azalmaz. Söndürmenin başlamasıyla davranış sıklığında kısa süreli bir artış ortaya çıkar. Ancak pekiştirilmeyen davranışın sıklığı giderek azalır ve doğal ortamdaki gözlenme düzeyine düşer.

d. Kendiliğinden Geri Gelme

Edimsel koşullanmada pekiştirilmediği için sönen bir davranış (tepki) bir süre sonra pekiştirme ya da herhangi bir sebep yokken geri gelebilir.

e. Biçimlendirme / Şekillendirme (Kademeli yaklaşım)

Biçimlendirme, tepkiyi farklılaştırmadır. Önce, gösterilen davranışlardan istenilen davranışa en yakın olan davranış pekiştirilir, bir müddet sonra daha yakını ve giderek daha yakını pekiştirilerek, en sonunda beklenen davranışın gösterilmesi sağlanır.

ÖRNEK SORU

Yapılması zor bir psiko-motor davranışı öğretmek için öğretmen, hedef davranışı küçük birimlere ayırmış ve her birim doğru yapıldıkça pekiştirerek diğer birime geçilmesini sağlamıştır. Böylece öğrencinin küçük birimlere bölünmüş bu işi tamamlaması sağlanmıştır.

**Öğretmenin bu uygulaması aşağıdakilerden hangisine bir örnektir?**

- A) Uyarıcı genellemesi
- B) Olumlu pekiştirme
- C) Alışma
- D) Karşıt koşullama
- E) Kademeli yaklaşma

(Cevap E)

f. Ayırt Edici Uyarıcı

Eğer bir davranış, ortamda bir uyarıcı varken pekiştirilir, bir başka uyarıcı varken pekiştirilmez ise, bir dahaki sefer ilk uyarıcının bulunduğu ortamda davranış sergilenir, diğerinde ise sergilenmez.

ÖRNEK SORU

Naz, diğer derslerde arkadaşlarından hiçbir şikâyetle bulunmadığı halde sosyal bilgiler dersinde, Yasemin Öğretmen'e her fırsatta arkadaşlarını şikâyet etmektedir.

**Yukarıdaki örnekte Yasemin Öğretmen, Naz'ın şikâyet etme davranışını kontrol eden ne tür bir uyarıcı olarak nitelendirilebilir?**

- A) Nötr
- B) Koşullu
- C) Pekiştirici
- D) Ayırt edici
- E) Koşulsuz

(Cevap D)

### g. Premack İlkesi (Büyükanne Kuralı)

Az yeğlenen etkinliklerin daha çok yapılmasını sağlamak için az yeğlenen etkinlikleri çok yeğlenen etkinliklerin izlemesidir. Bu ilkedeki izlerlik daha az yeğlenen etkinlik yapıldıktan sonra, yeğlenen etkinliğin yapılmasına izin vermeyi gerektirir.

#### ÖRNEK SORU

Aşağıdakilerden hangisi Premack ilkesinin kullanılmasına örnek olabilir?

- A) Babanın, çocuğuna; düzenli ödevini yaparsa sinemaya götüreceğini söylemesi
- B) Öğretmenin, doğru cevabı veren öğrenciye sözlü notu vermesi
- C) Annenin, çocuğuna; matematik dersini yaptıktan da sonra çikolata yiyebileceğini söylemesi
- D) Öğretmenin, öğrencilerine kitap okuma alışkanlığı kazanması için kitap hediye etmesi
- E) Annenin, çocuğuna; ağlayarak bir şey istememeyi öğretmek amacıyla, ağladığı zaman isteğini yerine getirmemesi

(Cevap C)

### h. Simgesel Ödülle Pekiştirme

İstenilen davranışları ortaya koyan öğrencilere aferin, not, para, şeker, oyun gibi uyarıcılar yerine pekiştireç olarak puan, fiş, boncuk, çiçek figürü, yıldız, marka gibi nesnelerin verilmesi temeline dayanır. Birey belirli sayıda davranışı yaptıktan sonra ödülle kavuşur. Belirlenen sayıdaki davranışa ulaşmada gösterdiği her davranışa bir simge ya da sembol verilir.

#### ÖRNEK SORU

Trafik kazası sonucu kısmi felç geçiren 4 yaşındaki Tuana'ya fizyoterapisti doğru yaptığı her üç harekete bir pembe boncuk vermektedir. Her 10 boncuktan sonrada Tuana'ya sevdiği şekerlerden vermektedir.

Bu durum aşağıdaki kavramlardan hangisi ile açıklanabilir?

- A) Ayırt etme
- B) Premack ilkesi
- C) Simgesel ödülle pekiştirme
- D) Eşik yöntemi
- E) Kademeli yaklaşma

(Cevap C)

### i. Kendini Gerçekleştiren (Doğrulayan) Kehanet

Birey kendisi ya da olaylar hakkında doğru olmayan ve olumsuz düşüncelere dayanarak davrandığında, bir süre sonra diğer insanların yaklaşımı ve olayların gelişimi de bu şekilde gerçekleşir.

### j. Batıl Davranış

Batıl davranışların birçoğu edimsel koşullama ilkelerine göre meydana gelir. Organizma, tesadüfen bir davranışı yaptığı sırada, o davranışla ilişkili olmamasına rağmen, olumlu bir pekiştireç alırsa, zaman içerisinde aldığı bu pekiştireci davranışla ilişkilendirir ve o davranışı yapma eğilimi gösterir.



ÖRNEK SORU

Edimsel koşullama yoluyla, öğrenme ilkelerinden yararlanarak Tuğba'ya diş fırçalamasını öğretmek isteyen bir annenin izleyebileceği en uygun yol aşağıdakilerden hangisidir?

- A) Kademeli yaklaşma
- B) Simgesel ödülle pekiştirme
- C) Premack İlkesi
- D) Uyarıcı genellemesi
- E) II. tip ceza

(Cevap A)

ÖRNEK SORU

Hülya Koçyiğit'e sinemaya katkılarından dolayı "Yaşam Boyu Başarı" ödülü adı altında plaket verilmesi, öğrenmeyle ilgili aşağıdaki işlemlerden hangisine örnek olarak verilebilir?

- A) Kademeli yaklaşma
- B) Şekillendirme
- C) Olumlu pekiştirme
- D) Simgesel ödülle pekiştirme
- E) Koşullu anlaşma

(Cevap C)

ÖRNEK SORU

Geceleri tuvaletini tutamayan 5 yaşındaki Murat'a, okul öncesi öğretmeni bir pano verir. Altını ıslattığı gecelerde, yağmurlu havayı temsil eden bir işareti koymasını, ıslatmadığı günlerde de güneşi temsil eden işareti koymasını söyler art arda altını ıslatmadığı üç günde bir tane fazladan güneş işareti koymakta on beş günün sonunda dokuz güneş topladığını da ise istediği bir çizgi filmin dvd'sini hediye etmektedir.

**Murat'ın altını ıslatmasını önlemek için öğretmenin kullandığı teknik aşağıdakilerden hangisine örnek olabilir?**

- A) Kademeli yaklaşma
- B) Değişken aralıklı pekiştirme
- C) Şekillendirme
- D) Değişken oranlı pekiştirme
- E) Simgesel ödülle pekiştirme

(Cevap E)

ÖRNEK SORU

Bir anne, oğlunun sürekli bilgisayarla oynanarak ders çalışmayı ihmal ettiğinden şikâyet etmektedir.

**Bu durumda annenin benimsemesi gereken en uygun tutum aşağıdakilerden hangisidir?**

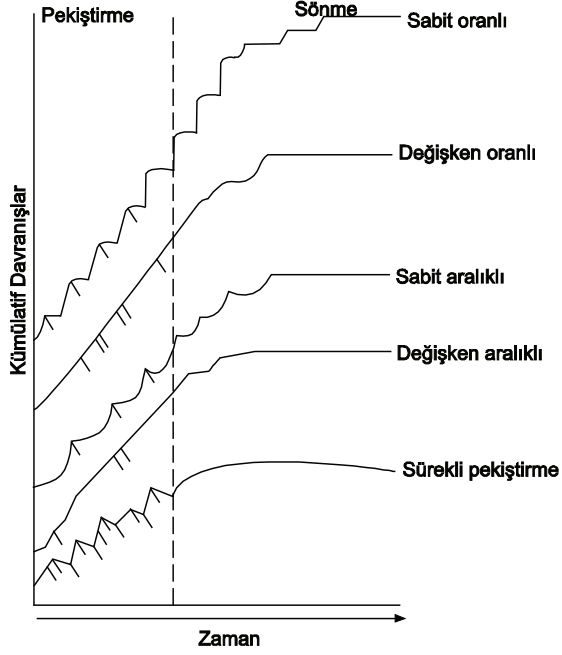
- A) Çocuğa sorumluluklarını hatırlatması ve ödevlerinde yardım etmesi
- B) Bilgisayarla oynamayıp ödev yaptığı zaman çocuğun ödüllendirilmesi
- C) Çocuğu sürekli televizyon izlemeye zorlayarak televizyon izlemekten bıkmamasını sağlamak
- D) Ödevini bitirmeden, bilgisayarla oynadığında çocuğunu cezalandırması
- E) Çocuğun bilgisayar oynama davranışını görmezlikten gelmesi

(Cevap B)



## B. PEKİŞTİRME TARİFELERİ

Pekiştirme tarifi, davranışı izleyen pekiştireçlerin verilme biçimlerini içerir.



### d. Değişken Oranlı Pekiştirme

Bu tarifiede değişen sayılardaki davranışlar pekiştirilir. Önemli olan ortalama bir davranış sayısının pekiştirilmesidir.

### e. Değişken Aralıklı Pekiştirme

Bu pekiştirme tarifesinde zaman sabit değildir. Pekiştireç bazen hemen, bazen daha geç verilebilir. Bu tarifiede ortalama bir zaman süreci önem taşır.

### a. Sürekli Pekiştirme

Bu tarife, deneğe yeni bir şey öğretilirken kullanılır. Davranış öğrenildikten sonra sürekli pekiştirme bırakılıp, diğer pekiştirme tarifeleri uygulanmalıdır, çünkü sönmeğe karşı en az dirençli pekiştirme tarifi sürekli pekiştirme.

### b. Sabit Oranlı Pekiştirme

Bu tarifiede, organizmanın belli bir sayıdaki davranışı pekiştirilir. Sabit oranlı pekiştirmede zaman değil, doğru davranış sayısı önem taşır.

### c. Sabit Aralıklı Pekiştirme

Organizmanın belli bir zaman dilimi içinde yer alan davranışları pekiştirilir. Bu tarifiede doğru davranış sayısı değil, belli bir sürenin geçmesi önem taşır.

### ÖRNEK SORU

Spor salonunda aletli jimnastik çalışan Ali'ye, spor hocası her yarım saatte bir yanına gelerek, onu motive etmeye çalışır. Hocasının kendisini takdir eden sözleri, Ali'yi çalışmaya daha çok yönlendirir.

**Bu durum hangi pekiştirme tarifesine örnek teşkil eder?**

- A) Sürekli pekiştirme
- B) Değişken aralıklı pekiştirme
- C) Değişken oranlı pekiştirme
- D) Sabit aralıklı pekiştirme
- E) Sabit oranlı pekiştirme

(Cevap D)

## ÖRNEK SORU

Çocuğuna okuldan geldiğinde çantasını çalışma odasına götürerek masasına koyma alışkanlığı kazandırmak isteyen bir annenin, çocuğu dışardan gelip çantasını odasına götürüp masasına her koyduğunda onun bu davranışını pekiştirmektedir.

**Annenin kullandığı pekiştirme tarifiesi aşağıdakilerden hangisidir?**

- A) Sabit oranlı
- B) Değişken aralıklı
- C) Değişken oranlı
- D) Sürekli pekiştirme
- E) Sabit aralıklı

(Cevap D)

## ÖRNEK SORU

Bir teftiş kurulu, şirketleri bir yıl içinde bazen iki hafta, bazen üç hafta bazen de bir hafta arayla kısa teftişler yaparak, şirket çalışanlarının düzenli çalışmalarında süreklilik sağlamaya çalışmaktadır.

**Bu teftiş kurulunun uygulaması, pekiştirme tarifele-  
rindeki karşılığı aşağıdakilerden hangisidir?**

- A) Sabit oranlı
- B) Sabit aralıklı
- C) Değişken oranlı
- D) Sürekli
- E) Değişken aralıklı

(Cevap E)

## C. DAVRANIŞ KONTROL TEKNİKLERİ

## a. Sönme

Pekiştireç ortamdan çekildiğinde, davranışı yapma sıklığında önceleri bir süre için artış gözlenir, ancak pekiştirilmediği takdirde devam ettirildiğinde, davranış zamanla zayıflar ve bir süre sonra ortadan kalkar.

## b. Görmezden Gelme

Bir davranışın pekiştirilmeyerek, görmezden gelme yöntemi ile sönmesi sağlanabilir. Pekiştirmeme işlemi kararlılıkla sürdürüldüğünde, bir süre sonra davranış sön-  
ner.

## c. Olumsuz Pekiştireç Kullanma

Organizmanın hoş gitmeyen (itici) bir durumdan kurtulmak için, istenilen davranışa yönelmesi sağlanır. Böylece istenmeyen bir davranışa karşı, istenilen bir davranış güçlendirilir.

## d. Olumsuz Davranışın Tam Tersini Ödüllendirme

Kişinin olumsuz davranışı görmezden gelinir (pekiştirilmez), ancak olumlu davranışı pekiştirilir.

## e. Ortam Değiştirme

İstenmeyen davranışa yol açan uyarıcı ortam yeniden organize edilir.

## f. Görev ve Sorumluluk Verme

Bireylere ilgi ve yetenekleri doğrultusunda görev ve sorumluluk verilebilir. Böylece istenmeyen davranışların yapılması engellenir.

## g. Ara Verme (Time out)

Bu yöntemin temeli, istenmeyen davranışta bulunan çocuğu, ilgisini çekebilecek ya da ilgisini yönlendirebileceği hiçbir uyarıcının bulunmadığı başka bir ortama göndererek bir süre orada kalmasını sağlamaktır.

## ÖRNEK SORU

6 yaşındaki Mahir, ağabeyinin ödevlerini yapmasına, tüm uyarılara rağmen izin vermemekte, sürekli konuşmakta, ağabeyine sataşmaya devam etmektedir. Bunun üzerine Annesi Mahir'i, ilgisini çekebilecek hiçbir nesnenin bulunmadığı bir odaya göndererek ona kısa bir süre orada kalmasını söyler.

**Mahir'in annesi, aşağıdaki davranış kontrol ve değiştirme tekniklerinden hangisini kullanmıştır?**

- A) Ortam değiştirme    B) Ara verme  
C) Şekillendirme       D) Olumsuz pekiştirme  
E) Kademeli yaklaşma

(Cevap B)

## h. Bıktırma

Kişi bazı durumlarda yoruluncaya kadar davranışı yapmaya zorlanır.

## i. Zıt Tepki Yöntemi

Organizmada istenilmeyen davranışı meydana getiren uyarıcı, arzu edilen ve daha baskın olacağı düşünülen başka bir uyarıcı ile birlikte sunulur. Bu şekilde olumlu uyarıcıya verilen tepki, diğerinin yerine geçer.

## j. Ceza Verme

Ceza, olumsuz davranışı bir süre için baskı altına alarak ortadan kaldırır, ancak hiçbir olumlu davranışa yöneltmez.

## ÖRNEK SORU

Bahar, hasta olup hastaneye gittiğinde iyileşmesi için iğne vurulmuş, iğne canını acıttığı için iğneyi ne zaman görse korkmuştur. Bu korkusunu ortadan kaldırmak için babasına bir süre sağlık eğitimi verilir. Bahar, tekrar hastalandığında iğneyi babasının yapması sağlanmıştır. Bahar, babasına güvendiği için iğneden korkmamayı öğrenmiştir.

**Bu örnek aşağıdaki alışkanlıkların yok edilmesinde kullanılan tekniklerden hangisiyle en iyi açıklanabilir?**

- A) Eşik yöntemi  
B) Olumsuz pekiştirme  
C) Bıktırma  
D) Bastırma  
E) Zıt tepki

(Cevap E)

## BİTİŞİK KURAMLAR (Watson - Guthrie)

### 1. WATSON'IN ÖĞRENMEYE İLİŞKİN GÖRÜŞLERİ

Watson'a göre, insan davranışı çocukluktan itibaren çevredeki belli uyarıcılarla belli tepkilerin birleşmesi sonucu koşullanma yoluyla, meydana gelir.



Watson'a göre bir uyarıcıya verilecek tepki, o uyarıcıya karşı en son yapılmış ve en sık tekrarlanmış tepkidir. Bu ilkeye “**en son ve en sık tepki ilkesi**” adı verilmektedir. Watson öğrenme sürecinde sadece bitişiklik ve sıklık ilkelerini kabul etmiş, pekiştirmenin ya da ödüllendirmenin gerekli olmadığını savunmuştur.

### 2. GUTHRIE'NİN ÖĞRENMEYE İLİŞKİN GÖRÜŞLERİ



Guthrie'ye göre öğrenmenin tek yasası **bitişiklik**tir. Bitişikliği, bir uyarıcıya karşı yapılan tepkinin daha sonra aynı (benzer) uyarıcıyla karşılaştığında da gösterilme eğilimi olarak tanımlar.

Guthrie, öğrenmenin **tek bir denemede** uyarıcı ve tepkinin yakın zamanda verilmesiyle oluşan koşullanma ya da çağrışımla gerçekleştiğini, bu nedenle tekrarın önem taşımadığını vurgular.

Guthrie'ye göre, öğrenmede ödüle veya pekiştirmeye gerek yoktur. **Guthrie, kötü alışkanlıkları yok etmek için üç yöntem ileri sürmüştür.**

#### 1. Eşik Yöntemi (Aalıştırma Yöntemi)

İstenmeyen davranışları, istenen davranışlara dönüştürmeyi sağlayan bir öğrenme tekniğidir. İstenmeyen davranışı meydana getiren uyarıcı organizmaya azar azar ve yavaş yavaş uzun sürede verilerek, istenmeyen davranışın ortaya çıkması önlenir ve istenen davranışın yapılması sağlanır.

#### 2. Bıktırma (Yorma) Yöntemi

İstenmeyen davranış organizma usanıncaya ya da yerine farklı bir davranış gösterinceye kadar yaptırılır. Organizma istenmeyen davranışı yapmaktan sıkıldığı için, davranış sönme eğilimine girer.

#### 3. Zıt - Tepki Yöntemi (Karşıt Koşullanma)

Bireye yapmaktan kaçındığı ve hoşlanmadığı davranış, hoşlandığı ve yapmak istediği bir davranış ile birlikte yaptırılır. Zıt tepki yönteminde, istenmeyen davranışı ortaya çıkaran uyarıcı, tam tersi bir davranışa neden olması beklenen diğer bir uyarıcıyla eşleştirilir.

#### ÖRNEK SORU

Aşağıdaki ifadelerden hangisi davranışçı yaklaşımların ilkelerinden biri **değildir**?

- A) Öğrenme, uyarıcı-tepki bağının kurulması ile oluşur.
- B) Öğrenme, belli bir uyarıcıya karşı en son yapılmış ve en sık tekrarlanmış tepkidir.
- C) Öğrenme, çevredeki olayların bilişsel olarak işlenmesi sonucu gerçekleşir.
- D) Öğrenmede, uyarıcı ve tepki arasındaki bitişikliğin sonucunda çağrışım ortaya çıkar.
- E) Öğrenmede, koşulsuz uyarıcı pekiştireç rolünü üstlenir.

(Cevap C)

## ÖRNEK SORU

Bir kişi, belli koşullar altında bir uyarıcıya verdiği tepkiyi, bir başka zaman aynı koşullarla karşılaştığında da gösterme eğilimindedir. Belli bir uyarıcı örüntüsüne karşı bir tepki gösterildiğinde, bu ikisi arasında çağrışım meydana gelmektedir. Bu ilişki, uyarıcı-tepki ilişkisidir. Organizma çok sayıda uyarıcıyla karşı karşıya kalmaktadır. Bunların hepsine birden tepkide bulunması mümkün değildir. Bu nedenle organizma, kendisine gelen uyarıcılardan ancak küçük bir kısmını seçerek tepkide bulunur. Bundan hareketle, dikkat edilen uyarıcıya, yapılacak tepki organizma için işaret haline gelir. Sonuç olarak da çağrışım, sadece seçilen uyarıcıyla gösterilen tepki arasında meydana gelmektedir.

**Yukarıda anlatılan öğrenme kuramı aşağıdakilerden hangisidir?**

- A) Klasik koşullanma
- B) İşaretle öğrenme
- C) Bitişiklik Kuramı
- D) Çağrışımçı koşullanma
- E) Sosyal öğrenme

(Cevap C)

## BAĞLAŞIMCILIK (THORNDIKE)

Thorndike uyarıcı ve davranışın nöronal (sinirsel) bir bağla bağlandığını savunur. **Bağlaşım**, uyarıcı ve davranış arasında nöronal bağın oluşmasını ifade eder.

**Seçme ve Bağlama:** Thorndike'a göre, öğrenmenin en temel formu deneme-yanılma öğrenmesidir. Thorndike bunu daha sonra seçme ve bağlama yoluyla öğrenme olarak adlandırmıştır. Öğrenici olan organizma, belli bir amaca ulaşmak zorunda olduğu bir durumla karşılaşılır. Bu durumda, organizma amacına ulaşmak için pek çok davranış sergiler. Ancak bunlardan bazıları amacına ulaşmasına yardım eder, bazıları ise onu amacından uzaklaştırır. Öğrenici olan organizma daha sonra aynı uyarıcı koşullarla kendisini amaca ulaştıran tepkileri seçer, amacına götürmeyen, başarısız olan tepkileri eler. Haz ile sonuçlanan, başarıya götüren tepkiler kalıcı olur.

**Öğrenmede "Küçük Adım" İlkesi:** Thorndike, problem çözme sürecinin ard arda sıralanan denemelerin sonucunda yavaş yavaş oluştuğunu savunur. Thorndike'a göre öğrenme, büyük atlamalardan ziyade, küçük sistemli adımlar sonucunda gerçekleşir.

## ÖRNEK SORU

Buğra, babasının iş yerinde kullanılan yeni kilit sistemi olan kapıyı açıp içeri girmek için, önce daha önceden öğrendiği en etkili yol olan kapı kolunu tutup aşağıya doğru çekerek kapıyı açmaya çalışmıştır. Kapı açılmadığı için bildiği diğer yolları tek tek denemiştir. Buğra, kapı açılıncaya kadar denemelerine devam etmiştir.

**Buğra'nın kapıyı bu şekilde açmaya çalışması aşağıdakilerden hangisine örnektir?**

- A) Gözlem yoluyla öğrenme
- B) Kavrama yoluyla öğrenme
- C) Sınama - yanılma yoluyla öğrenme
- D) Öğrenmeyi öğrenme
- E) Buluş yoluyla öğrenme

(Cevap C)

## BAĞLAŞIMCILIK KURAMININ TEMEL İLKELERİ:

### a. Hazırbulunuşluk ilkesi

Öğrenmeye ilgi, istek, motivasyon ve ön bilgilerin etkisi vardır. Thorndike'ye göre organizmanın hazırbulunuşluk derecesi ve durumu, öğrenmenin etkililiğini ve niteliğini etkiler.

### b. Tekrar (alıştırma) ilkesi

Tekrar edilen konuların etkin bir biçimde öğrenilmesi uyarıcı-tepki arasındaki bağı tekrar yöntemi ile güçlendirilmesinden kaynaklanır. Öğrenme sürecinde ezberleme değil, tekrarlama ve uygulama önem taşır.

**1930 yılından önce;** Thorndike göre, uyarıcı ve tepki arasında bağ kullanıldıkça güçlenir (kullanılma yasası) ve “tekrar” devam etmediğinde ya da nöronal bağ kullanılmadığında, uyarıcı durumlar ve tepkiler arasındaki bağlaşım zayıflar (kullanılmama yasası).

**1930 yılından sonra;** Thorndike, tekrar etmenin bağı güçlendirmedeği gibi, kullanmamanın da bağı gücünü azaltmayacağını savunmuştur.

### c. Etki ilkesi

Etki yasasına göre, uyarıcının yol açtığı tepki, doyurucu bir sonuca götürüyorsa, uyarıcı ile tepki arasında “değiştirilebilir” bağ güçlenir. Eğer tepki cezalandırılır, başka deyişle rahatsız edici sonuçla karşılaşır ise, uyarıcı - tepki bağı zayıflar.

## ÖRNEK SORU

**Bağlaşımıcılık öğrenme kuramına ilişkin aşağıdaki ifadelerden hangisi doğrudur?**

- A) Öğrenme birdenbire içgörüsöl bir şekilde gerçekleşir.
- B) Öğrenmenin en temel formu amaca yönelik deneme - yanılma öğrenmesidir.
- C) Organizmanın hazırbulunuşluk düzeyi öğrenmenin niteliğini etkilemez.
- D) Ceza uyarıcı - tepki bağı zayıflatmaz.
- E) Uyarıcı - tepki arasındaki ilişki sinirsel düzeyde oluşan bir bağlantı değildir.

(Cevap B)

## SİSTEMATİK DAVRANIŞÇI KURAM (Hull)

Hull, mühendislik eğitimi aldığı için öğrenmeyi matematiksel bir yaklaşımla açıklamaya çalışır. Hull, kuram oluşturma anlayışında, varsayımsal tümdengelim ya da mantıksal tümdengelim yöntemlerini benimser.

### SİSTEMATİK DAVRANIŞÇI KURAMIN TEMEL İLKELERİ:

#### a. Dışsal Uyarıcı ve Uyarıcı Kalıntısı

Dışsal uyarıcı, duyu sinirlerine etkiyi başlatır. Bu, duyu sinirleri üzerindeki etki, uyarıcı yok olduktan sonra da, birkaç saniye sürer. Hull, bu etkiyi **uyarıcı izi** olarak adlandırır. Bu bağlamda geleneksel Uyarıcı - Tepki formülü Hull tarafından Uyarıcı - Uyarıcı kalıntısı - Tepki olarak değiştirilmiştir.

#### b. Duyusal Uyarıcıların Etkileşimi

Bu önerme, hangi uyarıcı ya da uyarıcı örüntüsünün hangi davranışı meydana getireceğini öngörmenin zor olduğunu ileri sürer. Bir davranışın sadece bir uyarıcı sonucunda oluşması çok nadirdir. Çoğu zaman davranış, birçok uyarıcının etkileşiminin sonucu olarak ortaya çıkar.

#### c. Öğrenilmemiş Davranışlar

Hull'a göre, organizma bir ihtiyaç duyduğunda, bu ihtiyacı giderebilecek davranış hiyerarşisine sahiptir.

Hiçbir içsel tepki biçimi ihtiyacı etkili bir biçimde gidere miyorsa, bu durumda organizma **yeni tepki biçimlerini öğrenmek** zorunda kalır.

#### d. Öğrenmenin Koşulları; Bitişiklik ve Dürtü Azalması

Bu önermeye göre, uyarıcı davranışı doğurur, davranış da biyolojik ihtiyacın karşılanmasını sağlarsa, uyarıcı ve tepki arasındaki bağ güçlenir. Hull'a göre birincil pekiştirme, ihtiyacı giderici özelliğe sahip olmalıdır. Hull bu durumu **dürtü azalması** olarak adlandırır.

#### e. Uyarıcı Genellemesi

Hull'a göre uyarıcı genellemesi, birbirine benzer uyarıcıların aynı koşullu tepkiyi oluşturmalarıdır. Başka bir deyişle, önceki öğrenmeler, benzer koşullar altında meydana gelecek yeni öğrenmelere aktarılır. Hull bu duruma **genellenmiş alışkanlık gücü** olarak adlandırılır.

#### f. Uyarıcı Dürtü Bağı

Organizmadaki biyolojik yoksunluk dürtüyü meydana getirir. Her dürtü de **spesifik** bir uyarıcıyla ilişkilidir. Bunun anlamı, her bir dürtünün giderilmesine yönelik özel bir uyarıcı mevcuttur.

### ÖRNEK SORU

Oyun sırasında, rolünü unutan bir aktörü eleştiren yönetmen, aktörün kendisini "Rolümü çok iyi öğrenmiştim." diyerek savunması üzerine ona, "Ben rolünü öğrenip öğrenmediğine, sahnede yaptıklarına bakarak karar verebilirim." yanıtını vermiştir.

**Yönetmenin aktöre verdiği yanıt, aşağıdaki yargılardan hangisini doğrulamaktadır?**

- A) Hatırlanamayan bir şey hiç öğrenilmemiştir.
- B) Davranışta meydana gelen her değişme, öğrenme sonucu değildir.
- C) Öğrenme, varlığı yalnızca gözlenen davranışlardan anlaşılabilen içsel bir süreçtir.
- D) Öğrenme, yaşantılar sonucu ortaya çıkar.
- E) Öğrenilen bazı bilgiler unutulabilir.

(Cevap C)



### İŞARET ÖĞRENME KURAMI (Tolman)



Tolman, davranışçıların, davranışı çok küçük birimlere bölüp, analiz ederken, bütünü gözden kaçırdıklarını savunmuştur. Ona göre davranış, amaca yöneliktir; davranış, ulaşılabilecek **amaç** doğrultusunda, çevre koşullarına göre değişikliğe uğrayabilir, şekillenir ve uyum sağlayabilir.

#### Bütüncü (Molar) Davranış

Bütüncü davranışın özelliği amaçlı oluşudur. Tolman'a göre davranış küçük birimlere bölerek çalışmak, davranışın anlamını kaybettirir.

#### Öğrenme

Tolman'a göre öğrenme; temel olarak çevreyi tanıma ve keşfetme sürecidir. Organizma, araştırma yoluyla bir işaretin diğer bir işarete götürdüğünü keşfeder ve bunları kullanarak amacına ulaşır.

Organizma bu kazandığı bilgiyi birbirinden ayrı, bağımsız birimler halinde değil, organize edilmiş bilgi halinde saklar. Organizmanın çevreye ilişkin organize edilmiş bilgi türü **bilişsel harita** olarak adlandırılır. Organizma, yer öğrenme sürecinde bu haritalardan yararlanır.

Tolman, üst düzey organizmaların kendilerini istedikleri amaca ulaştıracak yolların ve nesnelerin uzaysal planını kapsayan bilgilerini kullandıklarını savunur. Organizma bilişsel haritasını kullanarak kendisini en kısa şekilde amaca ulaştıran yolu seçer. Bu durum **en az çaba ilkesi** olarak adlandırılır.

#### Örtük (gizil) öğrenme

Bilinçsizce, farkında olmadan ve istemeden edinilen öğrenmelerdir. Buna göre, bazı öğrenmeler öğrenme amacı olmadan, hatta kişi farkında olmadan gerçekleşir. Yapılan çalışmalar, gizil öğrenmenin zihinsel imge ya da bilişsel harita olarak depolandığını göstermektedir. Organizma ilgili bir problemle karşılaştığı zaman bu haritalara başvurur ve onu kullanır.

### ÖĞRENME TÜRLERİ

#### a. Kateksis

Kateksis, belli dürtü durumlarıyla belli nesneleri ilişkilendirme eğiliminin öğrenilmesidir.

#### b. Eşdeğer İnançlar

Alt amaç, ana amaçla aynı tepkiye sahip olduğunda, alt amaç, eşdeğer inanç oluşturur. Bu durum, uyarıcı-tepki kuramlarında **ikincil pekiştirme** kavramına çok benzetmekle birlikte, bu öğrenme çeşidi fizyolojik dürtülerden ziyade "sosyal dürtülerin" tatmini ile ilişkilidir.

#### c. Alan Beklentileri

Alan beklentileri, biliş haritalarının oluşturulduğu gibi yapılandırılır.

#### d. Alan-Biliş Yolları

Alan-biliş yolu, bir problem çözme stratejisi olarak belli durumlarda algısal alanı düzenleme eğilimi olarak tanımlanır. Problem çözme stratejisinde önemli olan nokta, bir problemi çözmede etkin olan bir stratejinin gelecekte benzer durumlarda da kullanılmasıdır.

#### e. Dürtü Ayırımları

Bu öğrenme türü, organizmanın kendi dürtü durumunu analiz etmesini ve buna uygun davranışta bulunmasını içerir.

#### f. Hareket Biçimleri

Hareket biçimini öğrenme, bir eksiği gidermeye yöneliktir.



## GESTALT KURAMI (Wertheimer, Köhler, Koffka)

Gestalt kuramına göre; **bütün**, parçaların toplamından farklı bir anlam ifade eder ve birey, bütünü parçalarına ayırarak değil, bütünlük içinde algılar.

Gestaltçılar, organizmanın, dışarıdan gelen duyumlara kendisinden bir şeyler katarak, yaşantıyı yeniden örgütlediğini savunurlar. **Wertheimer** belli uyarıcıların nasıl gruplanacağını, nasıl yapılandırılacağını ya da yorumlanacağını belirleyen uyarıcı değişkenleri tanımlamıştır.

Bir objenin değişik koşullar altında aynı biçimde algılanmasına **algısal değişmezlik** adı verilir. Uzaktaki bir ağacı küçük, yakındakini büyük görmemiz gerekirken, ağaç deyince her daim aynı şekilde algılanır.

## ALGISAL ÖRGÜTLEME İLKELERİ

### 1. Şekil - Zemin İlişkisi

Nöronal algı şebekelerine göre, normal şartlar altında, bireyin dikkati şekil üstünde odaklanır; zemin ise şeklin gerisinde, algı alanına girmez. Ancak bazı durumlarda, şekil ve zeminin birbirleriyle yer değiştirdiği, hangisinin şekil, hangisinin zemin olduğuna karar verilemediği durumlar ortaya çıkabilir.

### 2. Yakınlık İlkesi

Organizma, bir alandaki öğeleri, nesneleri birbirlerine olan yakınlıklarına göre gruplandırarak, algılama eğilimindedir. İşitsel uyarıcıların gruplanarak algılanması ise, zamansal olarak birbirlerine olan yakınlıklarına göre gerçekleşir.

### 3. Benzerlik İlkesi

Şekil, renk, doku, cinsiyet vb. pek çok özellik bakımından birbirine benzer maddeler birlikte gruplanarak algılanma eğilimindedir. Benzerlik faktörü görsel uyarıcıların algılanmasında olduğu kadar, işitsel uyarıcıların algılanmasında da önem taşır.

### 4. Tamamlama İlkesi

Organizma, tamamlanmamış etkinlikleri, şekilleri, sesleri tamamlayarak algılama eğilimindedir. Organizma, bütünlük oluşturan simetrik şekillere, özetle sağlam bir Gestalt'a ulaşmayı hedefler.

### 5. Basitlik İlkesi

Organizma, basit ve düzenli bir şekilde organize edilmiş şekilleri algılama eğilimine sahiptir.

## ÖRNEK SORU

İnsan organizması, bir arada olan öğeleri, nesneleri birbirine olan yakınlıklarına göre gruplandırarak algılama eğilimindedir. Bu uyarıcıların zaman ve mekânda birbirine yakınlığının yanında öğelerin birbiriyle ilişkide olması gerekir. Mekândaki yakınlıklarına göre gruplandırılır; Laz-Karadeniz gibi hatırlaması kolay olmaktadır.

**Yukarıdaki Gestaltçı kurama göre bu algılama ilkesi aşağıdakilerden hangisine bir örnektir?**

- A) İşaretle öğrenme
- B) Kateksis
- C) Katarsis
- D) Zemin-şekil
- E) Yakınlık

(Cevap E)

## İZ KURAMI

**Koffka**'ya göre, yaşantılar bellek sürecini harekete geçirir. Çevresel yaşantının, beyinde meydana getirdiği etkinlik **bellek süreci** olarak tanımlanır. Bu etkinlik bittiğinde bir iz kalır ve bu iz **bellek izi** olarak adlandırılır. Bu iz, gelecekteki benzer süreçleri etkiler ve bu süreçler sonucunda kazanılan yeni yaşantılarla kendisi de değişikliğe uğrar.

## İÇGÖRÜSEL ÖĞRENME VE PROBLEM ÇÖZME (Köhler)

İçgörüsöl öğrenmenin temel özellikleri aşağıdaki gibi sıralanabilir.

1. Ön çözümünden çözüme geçiş, ani ve kesin bir şekilde gerçekleşir.
2. İçgörü yoluyla edinilen çözüme dayalı performans, genellikle net ve hatasızdır.
3. İçgörü yoluyla kazanılan problem çözümü, uzun süre hatırlanır.
4. İçgörü yoluyla kazanılan bir ilke, diğer problemlerin çözümüne kolaylıkla uygulanabilir.
5. Zeki olanlar içgörüsöl çözüme daha kısa sürede ulaşırlar.

## ÜRETİCİ DÜŞÜNME

**Wertheimer** iki çeşit problem çözümünden bahseder. Bunlardan **A türü çözümler**, Gestalt ilkelere dayalıdır ve içgörüseldir. Problemin temel yapısını anlamayı gerektirir, çözüm bir başkası tarafından değil, birey tarafından bulunur, kolaylıkla genellenebilir ve uzun süre hatırlanabilir. **B türü çözümler** ise, anlamadan ezberlemeye yöneliktir. Böyle bir öğrenme çeşidi ise, esnekliğe sahip değildir ve kolayca unutulur, sadece sınırlı durumlarda uygulanır.

## SOSYAL BİLİŞSEL ÖĞRENME KURAMI (Bandura)

Bandura'ya göre gözlemleyerek öğrenme, sadece bir kişinin diğer kişilerin etkinliklerini basit olarak taklit etmesi değil, çevredeki olayları bilişsel olarak işleme tabii tutmasıyla kazanılan bilgidir.



Bandura **gözlem yoluyla öğrenme** ile **taklit yoluyla öğrenmenin** birbirinin yerine kullanılabilecek iki kavram olmadığını savunur. Bandura'ya göre, gözlem yoluyla öğrenme, taklit unsurunu içermek zorunda değildir.

### ÖRNEK SORU

Ebrar, arkadaşlarıyla sokakta oynarken "İncir her derde devaymış, annemler konuşurken duydum." demiştir.

**Ebrar'ın bu bilgiye ulaşması, aşağıdaki öğrenme türlerinden hangisiyle gerçekleşmiştir?**

- A) İşaret öğrenme
- B) Deneme - yanılma
- C) Tepkisel koşullanma
- D) Operant koşullanma
- E) Sosyal öğrenme

(Cevap E)

## ÖĞRENMEYİ SAĞLAYAN İLKELER

### 1. Dolaylı Pekiştirme

Dolaylı pekiştirme, davranışı pekiştirilen modeli gözlemleyen bireylerin, modelin davranışını daha sıklıkla ve kısa sürede taklit ettiklerini ifade eder.

### 2. Dolaylı Ceza

Modelin olumsuz davranışlarının cezalandırılması, gözleyenlerin benzer davranışlarda bulunmalarını engeller. Bu durum, toplum içerisindeki bireylerin kurallara uymalarını sağlama ve istenmeyen davranışlarını engellemede etkin rol oynar.

### 3. Dolaylı Güdülenme

Gözlenen davranışlar, bireyi bilgilendirmekle kalmaz, aynı zamanda onu elde etmeye de motive eder. Ancak, gözlenen davranış, olumlu bir şekilde sonuçlanırsa, gözleyen kişi o davranışı yapmak için istek duyar. Bunun dışında, gözlemci o davranışı başaramadığına inanmalıdır.

### 4. Dolaylı Duygu

Birçok duygu gözlem yoluyla kazanılır. Birçok insan doğrudan kendileri bir zarar görmemelerine rağmen, fareden ve yılandan korkar. Bu korkuların nedeni, bu korkulara sahip model bireylerin gözlenmesidir.

Model bireyler, ses, mimik, jest ve söylem bağlamında gözleyen kişiye birçok mesaj verir. Bunun sonucunda, modeli gözleyen kişi dolaylı yaşantı kazanarak, aynı korkulara sahip olabilir.

### 5. Model Özellikleri

Modelin davranışlarının sonuçlarıyla beraber, modelin özellikleri de model alma sürecini etkiler. Modelin özellikleri gözlemcinin özelliklerine ne kadar benzerse, gözlemci, modelin davranışına o kadar benzer davranış sergiler.

### ÖRNEK SORU

Üniversitede okuyan Ezgi'nin kız arkadaşı saçını sarıya boyattıktan sonra, sınıftaki erkek öğrenciler arasında popülerliği artmıştır. Bu durumu gören Ezgi de, saçını sarıya boyatır.

**Ezgi'nin bu davranışı, öğrenmeyi sağlayan ilkelere hangisine örnek teşkil eder?**

- A) İçgörüsül öğrenme
- B) Deneme - yanılma
- C) Dolaylı pekiştirme
- D) İşaret öğrenme
- E) Batıl davranış

(Cevap C)

## SOSYAL BİLİŞSEL KURAMIN İLKELERİ

### 1. Karşılıklı Belirleyicilik

Bireyin davranışı ve çevre, karşılıklı olarak etkileşim içersindedir ve bu etkileşimler bireyin sonraki davranışını belirler. Davranış çevreyi; çevre ise davranışı değiştirme potansiyeline sahiptir.



### 2. Sembolleştirme Kapasitesi

Bandura, insanların, dünyanın kendisinden çok bilişsel temsilcileriyle etkileşimde bulunduklarını; bilişsel temsilciler aracılığıyla dünyayı sembolik olarak gördüklerini savunur. İnsanoğlu, düşünce ve dili kullanma süreçleri

sonucunda geçmiş, bugün ve gelecek yaşantıları kafasında tasarlayabilmektedir.

### 3. Öngörü Kapasitesi

Öngörü kapasitesi, gelecek için plan yapabilme kapasitesi olarak ifade edilir.

### 4. Dolaylı Öğrenme Kapasitesi

Dolaylı öğrenme kapasitesi, insanların, özellikle çocukların, genellikle başkalarının davranışlarını ve davranışlarının sonuçlarını gözlemleyerek öğrenmesidir.

## SOSYAL BİLİŞSEL ÖĞRENME SÜ-REÇLERİ (Gözlem Yoluyla Öğrenme)

### 1. Dikkat Etme Süreci

Gözlem yoluyla öğrenmenin birinci aşaması modele dikkat etmektir. Birey, model alacağı etkinliklere dikkat edip, doğru bir biçimde algılamazsa, gözlem yoluyla öğrenme meydana gelmez.

### 2. Hatırda Tutma Süreci

Gözlem yoluyla öğrenilen bilgiden yararlanabilmek için, gözlemcinin modelin davranışlarını hatırlaması gerekir. Gözlenen bilgi, sembolleştirilip kodlanır ve bellekte saklanır. **Sembolleştirme** işlemi iki şekilde gerçekleşir. Bunlardan biri, bilginin zihinsel resimlere, imgelere, diğeri ise, sözel sembollere dönüştürülmesi ve saklanmasıdır.

### 3. Davranışı Meydana Getirme Süreci

Bu aşama öğrenilenlerin, performansa dönüştürülmesidir. Ancak bilişsel olarak öğrenilenlerin, davranışa dönüştürülebilmesi için, bireyin fiziksel ve psiko-motor özelliklerinin de uygun olması gerekir.

### 4. Güdülenme Süreci

İnsanlar, yeni davranışları ya da becerileri, gözlem yoluyla kazanabilirler, ancak onu gerçekleştirmeye motive oluncaya kadar ya da ihtiyaç duyuncaya kadar performans olarak sergilemeyebilirler.

### ÖZ YETERLİLİK

Bireyin, belli bir performansı göstermek için gerekli etkinlikleri organize edip, başarılı olarak gerçekleştirme kapasitesine ilişkin kendi değerlendirmesi özyeterlilik olarak tanımlanır.

### ÖZ DÜZENLEME

Öz düzenleme, bireyin kendi davranışlarını inceleyip, kendi kriterleriyle karşılaştırarak, hükme varması ve gerekirse, davranışlarını kriterlerine uygun hale getirmesidir.

### ÖRNEK SORU

“Bakmakla usta olunsaydı, kediler kasap olurdu.” atasözü aşağıdaki öğrenme kuramlarından hangisine yönelik eleştirel bir yaklaşıma sahiptir?

- A) Nörofizyolojik kuram
- B) Klasik koşullanma
- C) Sosyal bilişsel kuram
- D) Edimsel koşullanma
- E) Bilgiyi işleme kuramı

(Cevap C)

ÖRNEK SORU

Aşağıdaki ifadelerden hangisi sosyal bilişsel öğrenme kuramının temelini oluşturan ilkeler arasında yer almaz?

- A) Dikkat etme
- B) Gözlem yapma
- C) Hatırd tutma
- D) Güdülenme
- E) Tamamlama ilkesi

(Cevap E)

### BİLGİYİ İŞLEME KURAMI

Bilgiyi işleme kuramına göre öğrenme olayı, bilgisayarların çalışmasına benzetilerek, girdilerin işlenip, çıktılarına dönüştürülmesi olarak tanımlanır.

#### Öğrenmeyi Sağlayan Süreçler

1. Çevredeki uyarıcıların alıcılar (duyu organları) yoluyla duyumsanması
2. Duyusal kayıt yoluyla bilginin kaydedilmesi (Duyusal kayıt)
3. Dikkat ve seçici algı süreçleri harekete geçirilerek, duyuşal kayıta gelen bilginin seçilerek kısa süreli belleğe geçirilmesi
4. Bilginin bir müddet kısa süreli bellekte kalabilmesi için, zihinsel tekrarının yapılması (Kısa süreli bellek)
5. Bilginin uzun süreli bellekte depolanabilmesi için, işleyen bellekte (Kısa süreli bellek) anlamlı kodlamanın yapılması
6. Kodlanan bilginin uzun süreli bellekte depolanması
7. Bilginin uzun süreli bellekten işleyen belleğe geri getirilmesi (hatırlama)
8. Bilginin işleyen bellekten tepki üreticiye gönderilmesi
9. Tepki üreticinin bilgiyi vericilere (kaslara) göndermesi
10. Öğrenenin çevresinde performans sergilemesi
11. Yürütücü kontrol tarafından tüm bu süreçlerin denetlenmesi ve düzenlenmesi.

### BİLGİ DEPOLARI

#### Bellek Türleri

1. Duyusal kayıt
2. Kısa süreli bellek
3. Uzun süreli bellek

#### 1. Duyusal Kayıt

Çevreden gelen uyarıcılar öğrenenin alıcılarını yani duyu organlarını etkiler ve duyuşal kayıt yoluyla sinir sistemine girer.

Duyusal kayıttaki bilgi, uyarıcının tam bir kopyası biçimindedir. Bilgi burada çok kısa bir süre kalır.

Duyusal kaydın kapasitesi sınırsız olmakla birlikte, gelen bilgi anında işlenmezse, çok hızlı bir şekilde kaybolur. Duyusal kayıta gelen sınırsız uyarıcıdan sadece dikkat edilen sınırlı sayıdaki bilgi, kısa süreli belleğe aktarılır.

#### 2. Kısa Süreli Bellek

Birinci işlevi, sınırlı miktardaki bilgiyi sınırlı bir zaman süresi içinde geçici olarak depolamasıdır. Yetişkin bir insanın kısa süreli belleği  $7 \pm 2$  birimlik yani beş ile dokuz birim arasında değişebilen bilgi miktarını depolayabilir.

Kısa süreli belleğin ikinci işlevi ise, zihinsel işlemleri gerçekleştirmektir. Bu nedenle kısa süreli bellek **işleyen bellek**, olarak adlandırılır.

Bilginin yeniden organize edilip, uygun şekilde kodlanarak, uzun süreli belleğe gönderilmesi gibi işlemler kısa süreli bellekte yapılır.

#### 3. Uzun Süreli Bellek

Uzun süreli bellek, iyi öğrenilen bilginin sürekli olarak depolandığı bellek türüdür. Kısa süreli bellek, zihinsel tekrar yapıldığı sürece, yani duyuşal uyarıcılar nöronları uyardığı sürece bilgiyi tutar. Bu uyarım sona erdiğinde, bilgi kaybolur. Bilgi, uzun süreli bellekte ise, nöronlar arasındaki bağlantılarda yani sinapslarda morfolojik (yapısal) değişime olarak saklanır.

Uzun süreli bellek sınırlı bir kapasiteye sahiptir.

Uzun süreli bellek iki bölümden oluşur.

#### 1. Anısal Bellek (Episodik Bellek)

Anısal bellekte kişisel yaşantılar depolanır. (Otobiyoğrafik bilgiler)

#### 2. Anlamsal Bellek (Semantik Bellek)

Anlamsal bellekte, akademik bilgiler, kavramlar, olgular, genellemeler ve kurallar depolanır.

## BİLİŞSEL SÜREÇLER

### 1. Dikkat

Öğrenme, dikkat etme süreciyle başlar. Ortamdaki uyarı bombardımanına rağmen sadece dikkat edilen ve birey için önemli olan bilgi kodlanır.

### 2. Algı

**Algılama**, duyuşsal bilginin anlamlandırılması, yorumlanması sürecidir.

Algılama, büyük ölçüde bireyin beklentilerinden etkilenir. Bireye gelen çevresel uyarıcılar, doğrudan algılanmaz. Algılama, bireyin bilişsel yapısı, geçmiş yaşantıları, ön bilgileri, güdülenmişlik düzeyi ve pek çok başka içsel faktörden etkilenir. Bu nedenle işleyen bellekteki bilgi, “**objektif gerçek**” değil, “**yapılandırılan gerçek**”tir.

### 3. Kodlama

Kodlama, işleyen bellekteki bilginin uzun süreli bellekte, var olan önceki bilgilerle ilişkilendirilerek, yeni bir organizasyon içerisinde uzun süreli belleğe aktarılmasıdır.

### 4. Anlamlandırma

Anlamlandırma, işleyen belleğe gelen yeni bilgi ile uzun süreli bellekte var olan diğer bilgiler arasında ilişki kurulma sürecidir.

#### ÖRNEK SORU

Aşağıdaki ifadelerden hangisi bilgiyi işleme kuramının temel ilkelerinden biri değildir?

- A) Bilgi dikkat ve seçici algı süreçleri sonucunda duyuşsal kayıt yoluyla kaydedilir.
- B) Bilginin uzun süreli bellekte depolanabilmesi için işleyen bellekte kodlanması gerekir.
- C) Bilginin işleyen bellekten duyuşsal kayıta gönderilmesi sonucu, birey performans sergiler.
- D) Öğrenmeyi sağlayan tüm süreçler yürütücü kontrol tarafından düzenlenir.
- E) Bilginin bir müddet kısa süreli bellekte kalabilmesi için, zihinsel tekrar gerekir.

(Cevap C)

#### ÖRNEK SORU

Bilişsel süreçlere ilişkin aşağıdaki ifadelerden hangisi doğrudur?

- A) Algılama, işleyen bellekteki bilginin uzun süreli belleğe aktarılmasıdır.
- B) Öğrenme, dikkat etme süreci ile başlar.
- C) Anlamlandırma, bilginin duyuşsal kayıttan kısa süreli belleğe geçirilmesi sonucu oluşur.
- D) Kodlama, bilginin uzun süreli bellekte işlenmesi durumunda ortaya çıkar.
- E) Yürütücü kontrol, sadece işleyen bellekteki bilgi işleme süreçlerinin denetiminden sorumludur.

(Cevap B)

### ÖĞRENME SONUCU OLARAK PERFORMANS

Bilgi, ya doğrudan kısa süreli bellekten ya da uzun süreli bellekten işleyen belleğe geri getirilerek, tepki üreticilere gönderilir. Tepki üreticiler, bilgiyi sinirsel mesajlara dönüştürerek, vericilere (kaslara) gönderir ve kasları harekete geçirir. Böylece vericiler performansı üretir.

**Performans**, öğrenme ve başka faktörlerin (biyolojik faktörler gibi) etkileşimi sonucu, doğrudan gözlenebilen davranışlardır. Performansın sergilenmesi, öğrenmenin ne derecede gerçekleştiğinin belirlenmesi ve böylece öğrenmedeki eksikliklerin ve güçlüklerin zaman kaybedilmeden giderilmesi açısından önem taşır.

### YÜRÜTÜCÜ KONTROL

Yürütücü kontrol sistemi, güdüsel ve bilgiyi işleme süreçlerinin denetiminden sorumludur. Bu bağlamda, bilginin alıcılardan duyuşal kayıda, duyuşal kayıttan, kısa süreli belleğe, kısa süreli bellekten uzun süreli belleğe ya da tepki üreticilere verilmesi gibi süreçleri kontrol eder.

### YÜRÜTÜCÜ BİLİŞ (Metabiliş)

Yürütücü biliş, genel olarak bireyin kendi biliş sistemi, yapısı ve çalışması hakkındaki bilgisidir. Başka bir deyişle, bireyin kendi biliş yapısı ve öğrenme özelliklerinin farkında olmasıdır.

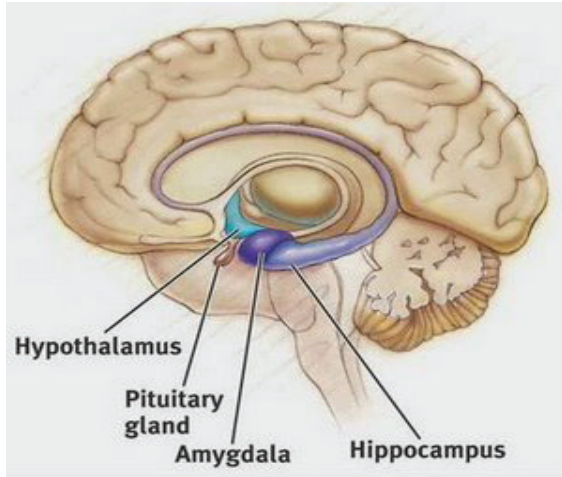


## NÖROFİZYOLOJİK KURAM (Hebb)

### Beyin Temelli Öğrenme

Hebb'e göre, çocuk rastgele bir şekilde birbiriyle ilişkilendirilmiş karmaşık bir nöron ağı donanımı ile doğar. Bu **nöron ağı**, duyuşsal yaşantılar aracılığı ile organize olur. Çevre ile etkileşim sonucunda, nöronlar arasındaki rastgele bağlantılardan oluşan ağ şekillenerek, ağ sisteminde eski bağlantılar elenir ve/veya yeni bağlantılar sisteme dahil edilir.

Nörofizyolojik kurama göre, öğrenme ve bellek süreçleri beyinde **limbik sistem** adı verilen bölgede gerçekleşir. Limbik sistem içerisindeki yapılardan biri olan **hipokampus**, kısa süreli belleğe gelen bilginin uzun süreli belleğe geçirilmesinde önemli rol oynar. Hipokampus bölgesi hasar görmüş bireyler, bilgileri kodlama ve uzun süreli bellekte tutma işlemlerini gerçekleştiremezler.



**LİMBİK SİSTEM**

Limbik sistem içerisinde bulunan diğer bir bölge olan **amigdala** ise, organizmanın ödül ve ceza merkezi olarak cinsel davranışla beraber, emosyonel öğrenme ve bellek (güdülenme ve duyuşsal davranış) süreçlerinden sorumludur.

### Ayrık Beyin Çalışmaları

Beynin iki yarım küresi **korpus kallosum** adı verilen nöron ağı ile birbirine bağlanır. Bu bağlantı, beynin bir tara-

fındaki bilginin diğer tarafa aktarılmasında etkin rol oynar. Yapılan araştırmalara göre, beynin sol yarımküresi analitik düşünme, mantık, dil ve problem çözme becerilerinde; sağ yarımküre ise, sezgi, sanatsal beceriler, müzik ve spasyel (mekân-uzay algısı) becerilerinde uzmanlaşmıştır. Başka bir deyişle, sol yarımküre akılcı, mantıklı ve nesnel; sağ yarımküre ise sezgisel, duyuşsal ve sanatsal özelliklere sahiptir.

### BEYİNE DAYALI ÖĞRENME İLKELERİ

- Beyin **paralel işlemci** olarak çalışır. İnsan beyni bir çok işi aynı anda yapar.
- Öğrenmeye bütün **fizyolojik süreçler** katılım gösterir.
- Anlam arayışı** doğuştan getirdiğimiz bir özelliktir.
- Anlam arama **örüntüleme** yoluyla ortaya çıkar. Örüntüleme bilginin anlamlı bir biçimde örgütlenmesi ve sınıflandırılması olarak tanımlanır.
- Örüntülemede **duygular (emosyon)** önemli yer tutar.
- Beyin, **parçaları** ve **bütünleri** aynı anda işler. Beynin sağ ve sol yarımküreleri arasında önemli farklılıklar mevcuttur. Ancak nörolojik açıdan sağlıklı bir kişide iki yarımküre birbiriyle etkileşim içerisinde.
- Öğrenmede hem **dikkat** hem de **algı** süreçleri önemli rol oynar.
- Öğrenmede **bilinçli** ve **bilinçsiz** süreçler vardır. Öğrenme süreçlerinin bir kısmı bilinç düzeyinde, bir kısmı bilinçdışı düzeyde gerçekleşir.
- Öğrenmeyi **araştırma** ve **uğraşma** süreçleri geliştirirken, stres ve tehdit geriletir.
- Her beyin **benzersiz** ve **tektir**.

ÖRNEK SORU

**Nörofizyolojik kurama ilişkin aşağıdaki ifadelerden hangisi doğru değildir?**

- A) Öğrenme ve bellek süreçleri limbik sistemde gerçekleşir.
- B) Hipokampus kısa süreli belleğe gelen bilginin uzun süreli belleğe aktarılmasında rol oynar.
- C) Organizma çevresel faktörlerden bağımsız doğuştan getirdiği sabit bir nöron ağı donanımına sahiptir.
- D) Amigdala beyinde ödül-ceza merkezi olarak işlev görür.
- E) Beynin sol yarımküresi analitik, sağ yarımküresi ise sanatsal becerilerde uzmanlaşmıştır.

(Cevap C)

ÖRNEK SORU

Metin Bey'in eşi görümcəsi ile pek anlaşılamadığından, onu ziyaret etmeye nadiren gider.

**Metin Bey'in eşiyle birlikte kız kardeşine gitmeden önce, eşinin annesini hâl hatır sormak için arattırması, aşağıdaki kurallardan hangisi ile açıklanabilir?**

- A) Kademeli yaklaşma
- B) Simgesel ödülle pekiştirme
- C) Olumsuz davranışın tam tersini ödüllendirme
- D) Premack ilkesi
- E) Koşullu anlaşma

(Cevap D)